

# Holdninger præger jordbrugsvidenskaben

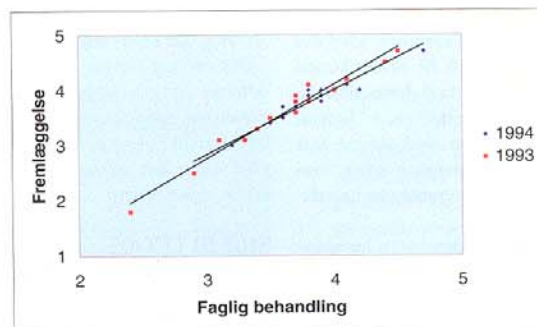
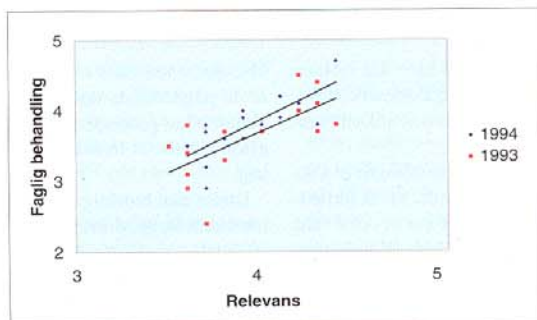
Hvis jordbrugsakademikernes holdninger ikke er synlige og kendte, er der fare for, at jordbrugsvidenskaben ensrettes. Ideologier kan og skal ikke holdes udenfor, men skal synliggøres og diskuteres

Lomborg-sagen har mindet os om, at det er vanskeligt at adskille videnskab og holdninger. »Verdens sande tilstand« tager sig forskelligt ud, alt efter hvilke forestillinger man har.

Man kan så spørge, om det behøver at anfægte selve videnskaben, hvis det blot er tolkningerne af videnskabens resultater, der tager farve af ideologierne? Hvis de videnskabelige aktiviteter kan holdes fri af holdningerne, kan man jo bare overlade diskussionerne til dem, der har lyst og lade videnskaben være i fred!

Dette synspunkt trives inden for store dele af naturvidenskaben herunder jordbrugsvidenskaben, hvor man mener, at videnskaben i det store og hele er objektiv, og at man derfor ikke behøver at beskæftige sig med holdninger som en del af fagligheden.

Synspunktet er efter vores mening betænkeligt. Bl.a. fordi jordbrugsvidenskaben har et praktisk sigte og derfor tolkes og tillægges mening. Jordbrugsvidenskab handler ikke kun om videnskabelig erkendelse, men i nok så høj grad om at define-



Figur 1. Evaluering af faglige indlæg på Den Danske Planteværnskonference. Hvert punkt repræsenterer cirka 150 skriftlige evalueringer af ét fagligt indlæg. »Relevans« er et udtryk for, hvor relevant deltagerne fandt foredragsemnerne. »Faglig behandling« er et udtryk for, hvor god deltageren fandt den faglige behandling af emnet og »Fremlæggelse« den tekniske kvalitet i selve fremlæggelsen.

re og bidrage til »den gode udvikling«.

## Ensrettende mekanisme

Når vi finder det vigtigt at sætte opfattelsen af »den værdifri jordbrugsvidenskab« under kritik, er det fordi, at den kan føre til ensretning og virke blokerende for fornyelse. Følgende mekanisme er på spil:

Det, vi finder relevant og interessant, afhænger af vores holdninger. Hvis man fx finder kemisk ukrudtsbekæmpelse mere relevant og interessant end økologisk ukrudtsregulering, vil man have andre holdninger end de, der finder økologisk ukrudtsregulering mest relevant.

Det, vi finder relevant og interessant, vurderer vi an-

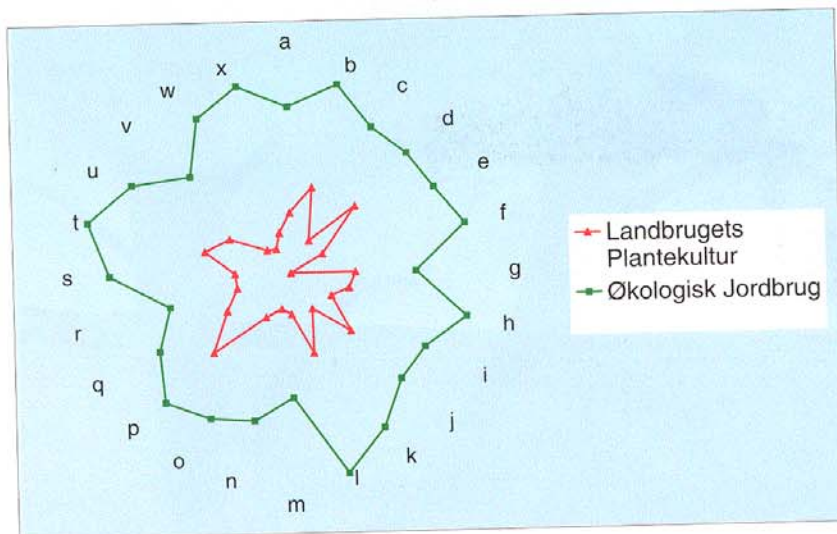
derledes end det, vi finder mindre relevant (figur 1).

Det relevante og interessante søger vi sammen om. Herved opstår der ikke kun faglige fællesskaber, men også holdningsmæssige samhørigheder (figur 2).

Hvis de faglige fællesskaber får lov at fungere uanfægtet, kan de få en ideologisk karakter, da de ofte også udgør holdningsmæssige fællesskaber.

## Relevans og kvalitet

For at undersøge om faglig kvalitet vurderes i forhold til, hvor interesseret man er i det faglige indhold, har vi bearbejdet 300 skriftlige eva-



Figur 2. KVL-studerendes holdninger til økologisk og konventionel jordbrug på to forskellige kurser. De studerende svarede på 24 spørgsmål (a til x), hvor et svar, der repræsenterer en stærk økologisk holdning, er afbildet nær cirkelens periferi, og et svar, der repræsenterer en stærk konventionel holdning, er afbildet nær cirkelens centrum.

lueringer af 31 faglige foredrag fra ukrudtssektionen på Den Danske Planteværns-konference.

Af første halvdel af figur 1 fremgår det, at der er en stærk positiv sammenhæng mellem, hvor relevant tilhørende på Planteværnskonferencerne fandt foredragserne, og hvor god de fandt den faglige behandling.

I anden halvdel fremgår det, at tilhørerne reelt ikke skelnede mellem den faglige kvalitet og foredragernes tekniske kvalitet (overheads mv.). Hvis et emne ikke blev fundet relevant, var der en høj sandsynlighed for, at tilhørerne hverken fandt den faglige eller den præsentationstekniske kvalitet god.

Det interessante er, at evalueringerne i så høj grad hænger sammen, da man skulle forvente, at evalueringen af relevans, fagligt indhold og fremlæggelse repræsenterer forskellige grader af subjektivitet.

Relevans opfattes sædvanligvis som et klart subjektivt

kvalitetskriterium, faglig behandling som et mere objektivi-tivt kriterium og den tekniske fremlæggelse som et endnu mere objektivi-tivt kriterium.

I virkelighedens verden er der imidlertid ikke meget, der tyder på, at der skelnes mellem de objektive og subjektive kvalitetskriterier. Og det på trods af at det ikke er en naturlov, at en foredragsholder, der fremlægger et populært emne, er dygtigere end en foredragsholder, der fremlægger et mindre populært emne.

### Holdningernes fællesskab

Når vurderinger af faglig og præsentationstekniske kvalitet er koblet til opfattelsen af, hvad der er relevant, bliver det interessant at se nærmere på de holdninger, som er med til at bestemme, hvad vi finder relevant.

Vi har i den forbindelse undersøgt, om de studerendes holdninger påvirker deres valg af kurser på Landbohøjskolen. Det har vi gjort

vha. en spørgeskemaundersøgelse, som placerer de adspurgte på en konventionel-alternativ holdningsskala (1). Studerende på forskellige kurser blev bedt om at besvare 24 spørgsmål, som alle er centrale i forhold til de holdninger, der ligger til grund for henholdsvis det konventionelle og det økologiske jordbrug.

Undersøgelsen viste, at de studerende i høj grad har sammenhængende holdninger til en række spørgsmål. Hvis man fx er kritisk over for det konventionelle landbrugs miljøpåvirkninger, er man også kritisk over for landbrugets strukturudvikling, og man har en ydmyg holdning til menneskets ret til at manipulere med naturen.

Desuden fremgik det, at der var knyttet bestemte holdninger til flere af de undersøgte kurser (figur 2).

Studerende, som tog kurser i økologisk jordbrug, havde generelt positive holdninger til økologisk jord-

brug. Det er ikke overraskende, da kurserne har en klar positiv tilgang til økologisk jordbrug og derfor vælges af studerende, som finder økologisk jordbrug relevant og interessant.

Det var derimod overraskende, at nogle af de almindelige plantedyrkningskurser, der præsenteres som holdningsneutrale, var »besat« af studerende med stærkt negative holdninger til økologisk jordbrug.

På disse kurser var de studerende som gennemsnit mere negative over for økologisk jordbrug end personer, som arbejdede i den agrokemiske branche i USA i begyndelsen af 90'erne.

Dette indebar bl.a. en klar afvisning af, at der skulle være knyttet alvorlige miljøproblemer til den konventionelle landbrugsproduktion. På disse kurser var der ingen studerende med klart positive holdninger til økologisk jordbrug.

Det var ikke muligt at afgøre, i hvor høj grad de studerende blev præget af undervisningen, eller i hvor høj grad de prægede undervisningen med de holdninger, som de havde, inden de på-

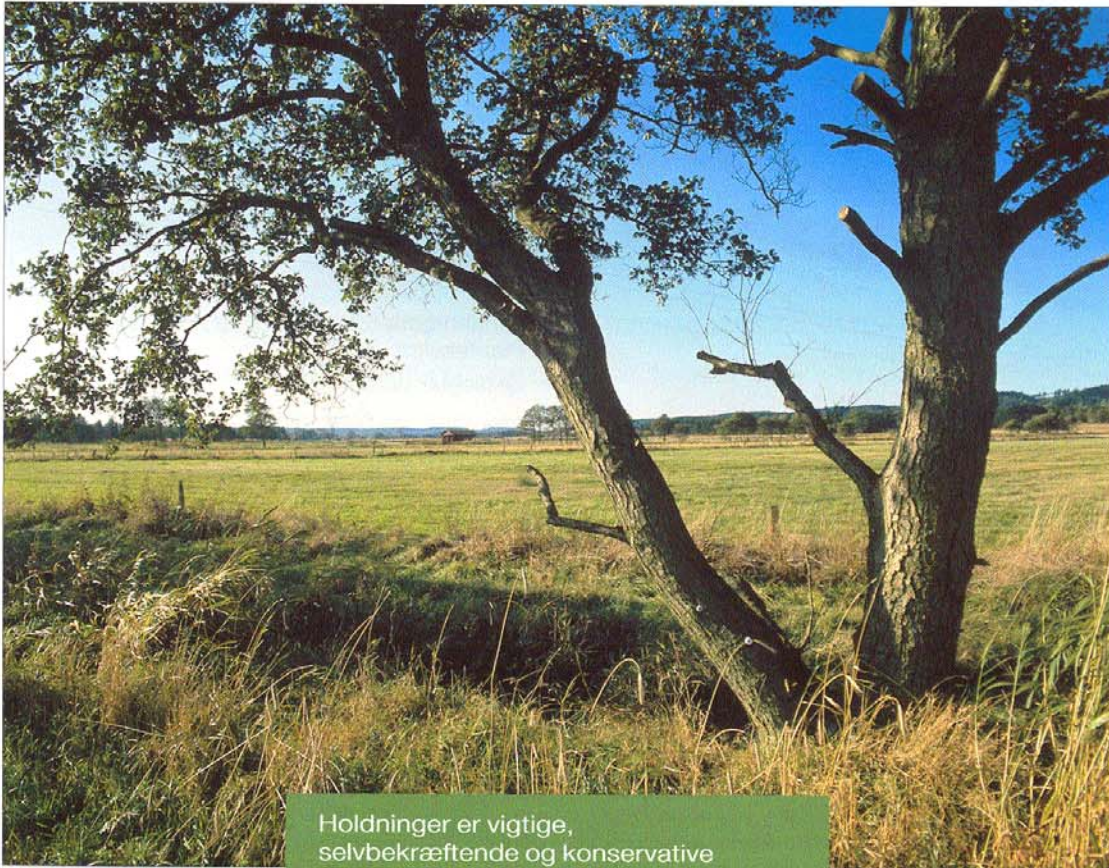


FOTO: BERT WIKLUND

### Holdninger er vigtige, selvbekræftende og konservative

Nogle holdninger er overfladiske, mens andre er dybe, da de er kædet sammen med basale værdier hos det enkelte menneske.

Dybe holdninger har betydning for, hvordan vi oplever og forstår verden, og for hvordan vi handler.

Holdningerne og værdierne hjælper os med at finde sammenhæng og mening i tilværelsen, og de får os til at føle harmoni mellem det, vi opfatter som rigtigt, og det vi gør. Holdninger er selvbekræftende, fordi vi har behov for at opleve sammenhæng mellem oplevelse, forståelse og handling.

De dybe holdninger er konservative, fordi vi ikke kan ændre dem fra den ene dag til den anden. Dette er hensigtsmæssigt, fordi vi ville komme i konflikt med os selv og omverdenen, hvis vi hyppigt skiftede holdninger, men det kan også være u hensigtsmæssigt, fordi holdninger kan være en hæmsko for en ny og ønsket udvikling.

begyndte kurserne. Mange studerende synes dog at være helt på det rene med, at det er forskellige holdninger, der råder på forskellige kurser, og de vælger til en vis grad efter det.

På denne måde bliver kurser, som fremstår og forsvares som holdningsneutrale, koblet til bestemte holdninger og produktionsideologier. De bliver ideologiske.

### Den store udfordring

Lomborg-sagen har vist, hvor svært det i praksis kan være at drage skarpe skel mellem videnskab, holdninger og ideologi. Men hvad med jordbrugsvidenskab? Hvilke holdninger er den præget af, og hvilke betydninger har de for fagligheden?

Der ligger nogle spændende udfordringer i at få synliggjort de ikke-erkendte holdninger i de forskellige

grene af jordbrugsvidenskaben, og der ligger nogle spændende diskussioner og venter, når disse holdninger bliver bragt frem i lyset.

Vi har tidligere påpeget, at der findes ensidige holdninger i visse dele af undervis-

ningen på Landbohøjskolen (2), men det er givetvis ikke det eneste sted. Vi finder det derfor vigtigt, at jordbrugsvidenskaben holdes under kritisk observation for ikke at stivne og blive ensidig i sit virke.

Denne kritiske observation bør i høj grad komme inde fra, således at selviagttagelse i forhold til de værdimæssige spørgsmål bliver en del af selve jordbrugsvidenskaben.

### Litteratur

1. Rasmussen, J. & P. Kaltoft (2002): Alternative versus conventional values and attitudes in higher agricultural education. *Biological Agriculture & Horticulture* 20.
2. Rasmussen, J. & P. Kaltoft (2002): Ensidige holdninger i undervisningen - hvad stiller vi op med dem? *KVL Mosaik* 11.

*Lektor Jesper Rasmussen er ansat ved Landbohøjskolen, og seniorforsker Pernille Kaltoft er ansat ved Danmarks Miljøundersøgelser.*