

# Praktiske muligheder i sribedyrkning – sådan kommer du i gang



Foto: Otto Nielsen, NBR



Innovationscenter  
for Økologisk Landbrug

JUNI 2024

# Praktiske muligheder i sribedyrkning – sådan kommer du i gang

## STRIBEDYRKNING - HVORFOR?

I stedet for at dyrke afgrøder enkeltvis på store markflader, dyrker du ved sribedyrkning flere forskellige afgrøder i striber på samme mark. Derved mindsker du smittetryk og insektangreb, som typisk vokser sig større, jo større arealet er med samme afgrøde. Ved dyrkning i striber er det fortsat muligt at gennemføre en rationel dyrkning.

## SÅDAN KOMMER DU I GANG

Det vil ofte blive en større ændring i dyrkningspraksis, og derfor er det vigtigt først at gøre dig klart, hvad du gerne vil opnå med sribedyrkning: Hvor omfattende det skal være, og hvor meget tid og økonomi, du vil sætte i det. Det kunne være at optimere det økologiske dyrkningssystem, så du bedre spiller sammen med naturen og får et robust system med mindre problemer med insekter og svampesygdomme.

Forsøg med sribedyrkning viser også mulighed for, at det samlede udbytte bliver større med sribedyrkning (fig. 1).

Et oplagt sted at starte sribedyrkning er, hvis du også vil i gang med at dyrke frugt, bær eller grønsager, der typisk dyrkes i striber. Så kan du kombinere det med landbrugsafgrøder. Samtidig kan du også tilpasse maskinparken med lettere grej med mindre arbejdsbredde, der passer til dine striber. De maskiner vil ofte være billigere – især, hvis de kan fås brugt, og lette maskiner mindsker samtidig risikoen for jordpakning. Men højværdiafgrøder kræver også ekstra tid og kunnen.

Overgang til sribedyrkning vil også påvirke vilkårene for arealtilskud.

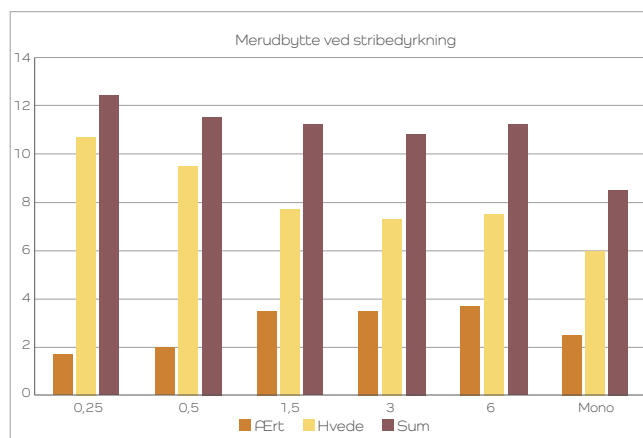


Fig. 1: Eksempel fra hollandsk dyrkningsforsøg med hvede og ært dyrket i striber mellem hinanden med forskellige sribebredder sammenlignet med monokultur. Kilde: Ruben Dummer og Dirk van Apeldoorn, WUR.

## DEN KONKRETE PLANLÆGNING

Næste trin er den konkrete planlægning af din sribedyrkning:

### Valg af areal

Vælg et velegnet areal til sribedyrkingen. Det bør være et jævnt areal gerne med en god længde i agerretningen og helst uden betydelig forekomst af rodukrudt. Agerretningen bør gå nord-syd for at få en god udnyttelse af sollyset.

Arealet skal være stort nok til, at det kan betale sig at investere i maskiner til det, men ikke større end at du kan passe det omhyggeligt og effektivt.

Hvis sribedyrkingen også skal mindske problemer med vanderosion, bør striberne kunne placeres på tværs af en hældning.

### Afgrøder og sædskifte

Dernæst skal du vælge en afgrøde-nabo-kombina-



tioner der er tilpasset de lokale forhold og afsætningsmuligheder. Ud fra kendt viden er der følgende grundregler:

- Der skal altid være overvintrende striber. Gerne med flerårige blomstrende arter.
- Placer skadedyrsfølsomme afgrøder ved siden af flerårige striber.
- Sæt ikke beslægtede afgrøder ved siden af hinanden (f.eks. kål og raps)
- Tænk afstand i tid. (undgå f.eks. kartofler som nabo til det foregående års kartoffelstriben)
- Indtænk timing af høst, så der er tidligt høstede striber, hvor du kan køre ved senere høst af nabostriben.
- Lav en plan, der rækker 4 - 6 år frem, så sædskiftet i striben er robust

Fig. 2 viser modeller for, hvordan seks afgrøder kan dyrkes i forskellige sribekombinationer over seks marker (eller sædskifteforløbet over seks år). Modellerne kan evt. suppleres med flerårige striber med blomstrende afgrøder, træer eller buske.

**Afgrødepar:** Et simpelt system med sribeeffekt, der samtidig sikrer optimal afstand i tid til dyrkning af samme afgrøde.

**Trippel-afgrøder:** Et mere komplekst system, som i eksemplet giver den bedst mulige kombination af tre afgrøder. Det er f.eks. anvendeligt ved marker, der er mindre egnede til bestemte afgrøder

**Alle afgrøder** – i alle marker hvert år: Afgrøder er organiseret i tre par, som er gode naboer. Systemet kræver en god systematik. Efter tre år er parrene spejlet for at øge mulighederne for at holde størst mulig afstand i tid mellem hver afgrøde i en stribe.

Et godt eksempel på naboeffekt:

Kartofler i sribedyrkning er det bedst dokumenterede eksempel på, at sygdomstrykket (skimmel) kan reduceres af naboeffekten (fig. 3). Når naboen er høje majs, dannes der en fysisk barriere, der forhindrer skimmelsporerne i at spredes. Når naboen

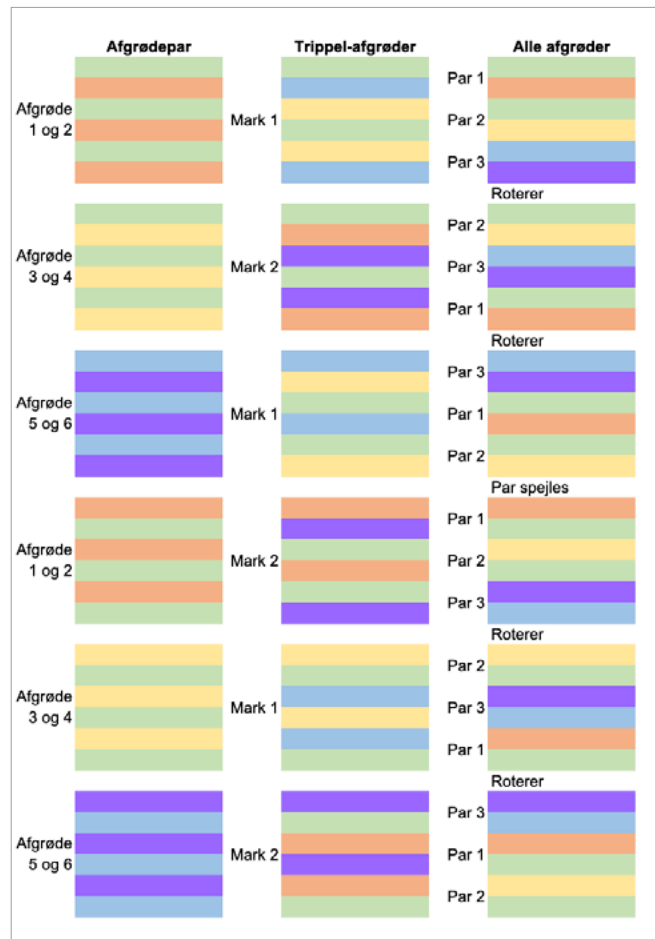


Fig. 2: Schematisk model for sribedyrkning med seks afgrøder med stigende kompleksitet i den enkelte mark. Kilde: Jacobs, I. Towards more crop-diverse cultivation in the Netherlands. CIV Groen Praktijkcluster Agro. 2023

er lavt græs, er den relative luftfugtighed lavere, så skimmelsporerne har sværere ved at smitte kartoffelbladene.

### Stribebredde og maskiner

Den gavnlige effekt med levesteder for nyttedyr som naturlige skadedyrsbekæmpere og naboeffekten bliver større, jo smallere striberne er. I praksis må du finde en håndterbar bredde mellem 2 og 6 m. Der findes en del udstyr til frilandsgartneri med lav arbejdsbredde, da der er tradition for at dyrke i bede.



Fig. 3: Kartoffler i sribedyrkning bliver ofte smittet senere med kartoffelskimmel. Foto: Maja Eline Petersen.



Fig. 4: Rotorharve efter traktor med udvidet sporvidde og smalle hjul til behandling af 3 m striber. Let jordbehandling med rotorharve. Holland. Foto: Erik Fog

En let traktor kan stilles ud til 2 m kørespor, og nogle traktorer kan yderligere ombygges til f.eks. 3 m sporvidde (fig. 4), så trafik i det dyrkede areal helt kan undgås. Gødsning med flydende gødning og høst med mejetærsker vil ofte kunne spille sammen med et sribesystem på 3 eller 4 m bredde. Netop udstyret til gødningsudbringning og høst, vil ofte afgøre dit valg af sribebredde.

Pløjning er ikke muligt, da striberne skal behandles på forskellige tidspunkter, og ploven vil flytte jord ind i nabostriben. Indarbejdning af plantemateriale og bekæmpelse af rodskrudt skal derfor foregå ved hjælp af harvning, fræsning etc.

### Præcisionsfærdsel og robotter

Den smalle arbejdsbredde og præcisionsbehandlinger gør GPS-systemer til en absolut fordel.

Markrobotter er også oplagte til sribedyrkning, da de er lette, har ca. 3-4 m arbejdsbredde og kan programmeres til et specifikt kørselsmønster.

## Kontakt



Erik Fog  
Chefkonsulent  
eikf@icoel.dk  
Tlf. 51808669

### Få mere at vide

Du kan finde mere viden på [ICOEL.dk](http://ICOEL.dk) under søgeordet "Sribedyrkning". På [ICOEL.dk](http://ICOEL.dk) kan du desuden finde materiale om skovlandbrug og biodiversitet.



Scan  
og se mere

Det kan også være en god ide at søge kontakt over de sociale medier til andre med erfaringer med stri-bedyrkning.

Vil du dykke ned i de hollandske erfaringer med sribedyrkning (strokenteelt), er her nogle interessante links:

Projekthjemmeside: [tiny.cc/9so8yz](http://tiny.cc/9so8yz)

PDF-download: [tiny.cc/kho8yz](http://tiny.cc/kho8yz)

STØTTET AF



Promilleafgiftsfonden for landbrug

Denne folder er udarbejdet i projekt StipCrop, der er støttet af GUDP under Organic RDD6 programmet koordineret af ICROFS samt af Promilleafgiftsfonden for Landbrug.