

Een participatieve aanpak ter verbetering van de logistiek op het boerenbedrijf

Probleem

Landbouwers die verschillende gewassen willen telen en verschillende marktkanalen willen bedienen, hebben te maken met complexe logistiek op het bedrijf. Bedrijfsadviseurs bieden doorgaans technische expertise over teeltsystemen. Deze expertise wordt door de landbouwers vaak niet gezien als de juiste soort kennis om de besluitvorming op bedrijfsniveau voor dit soort managementvragen te ondersteunen.

Oplossing

Investeren in een netwerk waaraan boeren zelfbewust deelnemen, peer-to-peer leermiddelen opzetten, en resultaten en oplossingen delen.

Resultaat

Landbouwers leren van de opgedane kennis en kunnen deze direct toepassen op hun eigen bedrijf. Boeren hebben meer vertrouwen in hun eigen aanpak. Zij zijn in staat hun gediversificeerde boerderijen in stand te houden, wat bijdraagt aan een gezonde natuurlijke omgeving en aan hun eigen economische zekerheid.

Praktische aanbeveling

- Als een boerenorganisatie of adviesdienst een dergelijk netwerk wil starten, kan men beginnen met boeren uit te nodigen om deel uit te maken van een leernetwerk.
- Het is gemakkelijker om aan te sluiten bij een bestaande (boeren)organisatie dan om vanaf nul te beginnen. Door gebruik te maken van hun media zal het gemakkelijker zijn om geïnteresseerde boeren te bereiken.
- Accepteer dat de groep tijd nodig heeft om tot stand te komen. In het begin zullen sommige boeren misschien afhaken, anderen zullen zich later aansluiten.
- De groep moet klein genoeg zijn om de landbouwers de kans te geven elkaar te leren kennen.

Toepassingsgebied

Thema

Belemmeringen en stimulansen, landbouwbedrijf, actoren, leren

Geografische dekking

Wereldwijd

Tijdstip van toepassing

Altijd

Benodigde tijd

Van een groeiseizoen tot verscheidene jaren

Impactduur

Gehele jaar

Equipment

Mensen en internet

Meest geschikt voor

Toepasbaar op alle landbouwsystemen

1



2

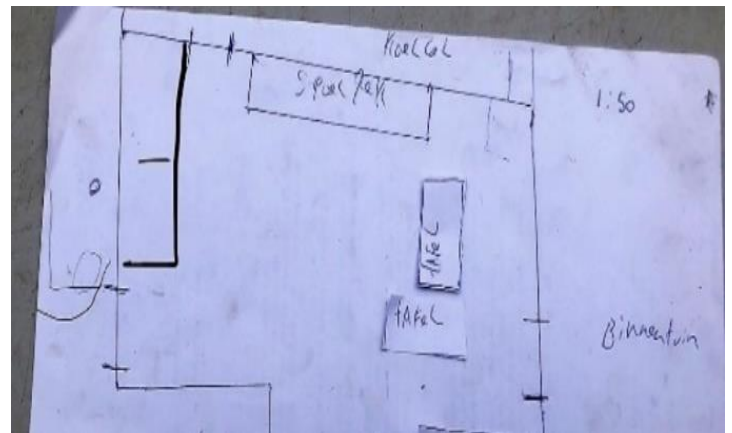


Foto 1: Vergadering op de boerderij (Foto: Niels Heining, Bionext). Foto 2: Tekening van een groentesorteer- en -schoonmaakplek met flexibele elementen die verplaatst kunnen worden (Foto: Rick Sloot, de Es).

- Zoek niet naar identieke bedrijven, maar naar boeren die gemotiveerd zijn om diversiteit te behouden. Soms kan een groenteteler van twee hectare een akkerbouwer van 100 hectare inspireren, ook al bezoeken ze elkaars bedrijf over het algemeen niet.
- Zelfs gemotiveerde boeren hebben enige ondersteuning nodig om het netwerk in drukke tijden in stand te houden. Benoem een externe procesbegeleider. Dit kan een landbouwadviser, consultant, wetenschapper of ambtenaar zijn. Hij/zij heeft de taak om aantekeningen te maken en die met de groep te delen, data te prikken, maar ook om discussies te leiden tijdens de bijeenkomst en om bronnen te vinden die inspireren. Investeer tijd in het gebruik van instrumenten voor kennisuitwisseling. Investeer ook tijd in het creëren van een veilige omgeving binnen het netwerk waar opmerkingen en vragen worden geaccepteerd en niet als kritiek worden opgevat.
- Het is deze ondersteuning en facilitering die moeilijk te financieren kan zijn, omdat het geen onderzoek is en geen direct advieswerk. De overheid kan netwerken van boeren en kennisuitwisseling steunen door subsidies voor dit soort activiteiten in het leven te roepen.
- Een voorbeeld van een instrument voor kennisuitwisseling is een boerderijbezoek waarbij het gastbedrijf wordt gevraagd een beschrijving van het bedrijf op te stellen en een probleem te presenteren. De bezoekende landbouwers wordt gevraagd na te denken over dat probleem. Neem de tijd om de gepresenteerde suggesties te bespreken en controleer later of de suggesties tot veranderingen hebben geleid. Sommige onderwerpen kunnen ook online worden besproken, bijvoorbeeld door foto's of tekeningen te presenteren om na te denken over de meest efficiënte indeling van uw groentesorteer- en -wasruimte (foto 2).
- Een ander voorbeeld van een instrument voor kennisuitwisseling is het "geef een dag, krijg een dag"-systeem, waarbij een landbouwer een dag investeert in het werken op een andere boerderij en een dag werk krijgt van de andere landbouwer. Aan het einde van de dag bespreken de boeren hun waarnemingen. In het ideale geval worden de lessen ook gedeeld met de rest van het netwerk.

Meer informatie

Meer lezen

- The Market gardener, Jean Martin Fortier <https://www.themarketgardener.com/>
- Nederlandse vertaling en bewerking; Zo krijg je een rendabele kleine tuinderij, Taco IJzerman <https://janvanarkel.nl/zo-krijg-je-een-rendabele-kleine-tuinderij/>

Weblinks

- Ben Hartman, een groenteteler ontwikkelde een systeem om kritisch na te denken over de processen op je bedrijf. Lean farming: <https://www.claybottomfarm.com/>

Over deze praktijksumenvatting en DiverIMPACTS

Uitgever:

Bionext, Nieuwe Kazernelaan 2 D 42, 6711 JC Ede, Nederland
Telefoon: +31 30 2339970

Wageningen Universiteit en Research, Farming System Ecology Group, Droevendaalsesteeg 1, 6078 PB Wageningen

Telefoon +31 317481201

Auteurs:

Marian Blom (Bionext) en Walter Rossing (WUR)

Permalink: <https://zenodo.org/record/6520123>

Deze praktijkbeschrijving is uitgewerkt in het DiverIMPACTS-project, op basis van casestudy 23, één van de 25 casestudies in het DiverIMPACTS-project.

DiverIMPACTS: Het project loopt van juni 2017 tot mei 2022. Het algemene doel van DiverIMPACTS - Diversificatie door Rotatie, Intercropping, Meervoudige Teelt, Bevordert met Actoren en waardeketens richting Duurzaamheid - is om het volledige potentieel van diversificatie van teeltsystemen te bereiken voor verbeterde productiviteit, levering van ecosysteemdiensten en hulpbronnenefficiënte en duurzame waardeketens.

Project website: www.diverimpacts.net

© 2022

Het project DiverIMPACTS - "Diversificatie door Rotatie, Intercropping, Meervoudige Teelt, Bevordert met Actoren en waardeketens naar Duurzaamheid" wordt ondersteund door het HORIZON 2020 onderzoeks- en innovatieprogramma van de Europese Unie onder subsidieovereenkomst nr. 727482 en door het Zwitserse Staatssecretariaat voor Onderwijs, Onderzoek en Innovatie (SERI) onder contractnummer 17.00092. De hierin geuite meningen en gehanteerde argumenten geven niet noodzakelijkerwijs de officiële standpunten van de Europese Commissie en de Zwitserse regering weer. Noch de Europese Commissie/SERI, noch enige persoon die namens de Commissie/SERI optreedt, is verantwoordelijk voor het gebruik dat zou kunnen worden gemaakt van de informatie die in deze praktijksumenvatting wordt verstrekt. De auteurs en redacteuren aanvaarden geen verantwoordelijkheid of aansprakelijkheid voor eventuele feitelijke onjuistheden of schade die voortvloeit uit de toepassing van de aanbevelingen in deze praktijksumenvatting.



This project has received funding from the European Union's Horizon 2020 research and innovation programme under grant agreement No 727482 (DiverIMPACTS)



Schweizerische Eidgenossenschaft
Confédération suisse
Confederazione Svizzera
Confederaziun svizra

Swiss Confederation

Federal Department of Economic Affairs,
Education and Research EAER
State Secretariat for Education,
Research and Innovation SERI