



Stor variation i råmælkskvalitet mellem køer og mellem besætninger

I projektet "Viable Organic Calves", omhandlende kalvesundhed hos økologiske kalve, er sammenhængen mellem råmælkstildeling og diarréforekomst blevet undersøgt. Her er der fundet stor forskel i råmælkskvaliteten og de foreløbige resultater tyder på, at jo senere kalven får råmælk jo større risiko er der for, at kalven får diarré.

01.05.2017 | MARI REITEN OG LINDA SØNDERGAARD SØRENSEN



Foreløbige resultater tyder på, at der er en sammenhæng mellem sen råmælkstildeling og forekomsten af diarré. Arkivfoto: Danmarks Kvægforskningscenter.

Det er almindelig kendt, at nyfødte kalve skal have råmælk så tidligt som muligt for at sikre god immunisering, så kalvene kan modstå sygdomme. I økologiske malkekvægsbesætninger går kalvene ved koen i 24 timer efter kælvning. Det er samtidig vigtigt, at råmælken har et højt indhold af immunoglobuliner.

Stor variation i Brix-værdi inden for besætninger

Mælkeproducenter kan få et mål for råmælkens immunoglobulinindhold ved at lave en såkaldt Brixmåling på råmælken. Målingen af brixværdien udføres ved hjælp af et refraktometer, som måler lysets brydning og dermed indirekte giver et mål for råmælkens indhold af antistoffet IgG (Brix). Selvom man altid bør søge at opnå højest mulig Brix-niveau i besætningen, er en Brix-værdi på $\geq 22\%$ (IgG=50g/l) ofte betegnet som indeholdende en tilstrækkelig mængde antistoffer.

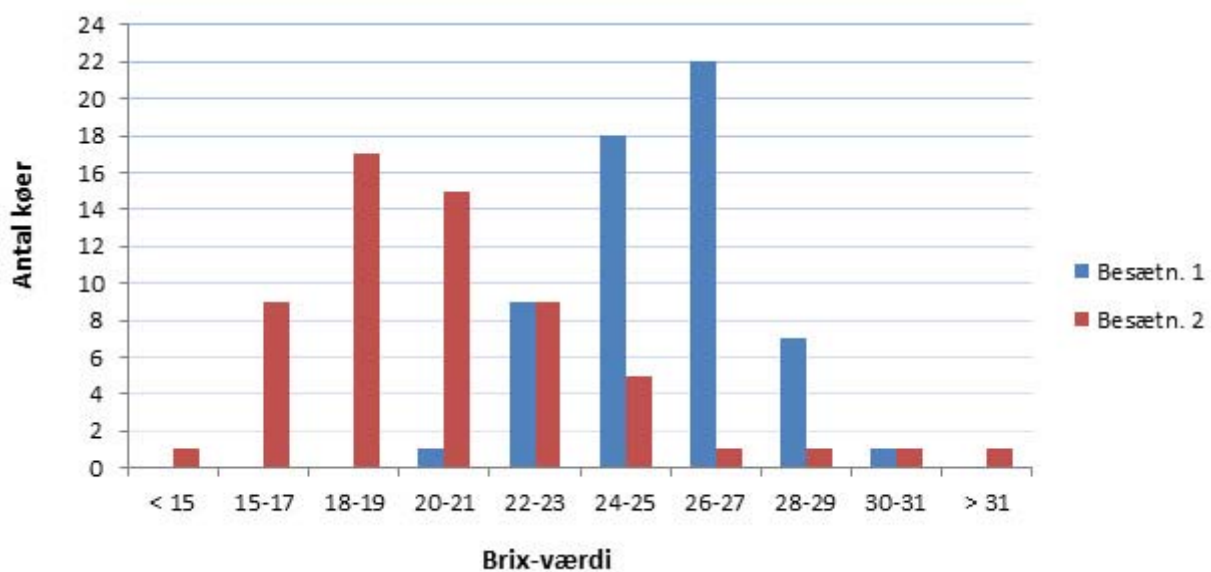
Som del af et større forskningsprojekt "Viable Organic Calves" omhandlende kalvesundhed blev kalve i seks økologiske besætninger tilfældigt tildelt én af to behandlinger:

- Manuel fodring af første råmælk fra råmælksbank (kendt Brix)

- eller første råmælk fra moderen.

Ud over den mælk der blev brugt fra råmælksbanken, blev mængden af antistoffer målt i råmælken fra de køer, hvis kalve deltog i projektet i hver besætning over en periode på 2 x 4 måneder (sommer og vinter).

Vores målinger viser en betydelig variation i råmælksens Brixværdi mellem køer og mellem besætninger. I Figur 1 ses spredningen i Brixværdier for to besætninger. I besætning 1 er de fleste målinger over 22 %, og der er ikke så stor spredning. I besætning 2 varierer Brix værdien mellem 13 og 39 %.



Figur 1. Fordeling af Brix-værdier for køer fra to besætninger.

God råmælkskvalitet nedsætter risikoen for kalvediararé

Vi målte forekomst af diarré inden for seks uger fra fødsel, registreret for alle deltagende kalve i de seks besætninger. Diarré blev i dette tilfælde defineret som første observation af tilstedeværelse af minimum to ud af fem diarre-indikatorer (tilsmudset bagdel/hale, ændring i fæces farve, vandig fæceskonsistens, dehydrering og feber).

Den totale andel kalve med diarrésymptomer i løbet af projektperioden var 36 %. Af de kalve, der havde fået råmælk med en Brix-værdi ≥ 22 %, fik 32,7 % diarré. Forekomsten af diarré var 43,0 % for de kalve, der havde fået råmælk med en Brix-værdi < 22 %. Dette bekræfter vigtigheden af, at kalvene ikke bare får råmælk tidligt, men også at kalve får en råmælk med et højt indhold af immunoglobuliner.

Vi fandt dog, at der på tværs af besætningerne ikke var nogen forskel i råmælkskvalitet mellem råmælk fra bank og råmælk udmalket fra koen. Det bekræfter vigtigheden af, at mælkeproducenter i højere grad sikrer sig, at den råmælk, som fryses ned, har et højt niveau af immunoglobuliner.

Diarré og tid fra fødsel til første råmælk

De økologiske kalve går fra fødsel ved moderen, og det er svært for mælkeproducenten at vide, hvornår den enkelte kalv får sin første råmælk. I projektet fik halvdelen af kalvene tildelt råmælk fra råmælksbanken så tidligt som muligt. Vi registrerede, hvornår kalven fik mælk fra råmælksbanken i forhold til kalvens fødsel, men ikke hvornår kalvene første gang pattede deres mor. I princippet kan den enkelte kalv, der fik tildelt råmælk fra bank, godt have pattet sin egen mor inden.

Foreløbige resultater tyder på en sammenhæng mellem sen råmælkstildeling og diarré. Det så ikke ud til at være nogen forskel i diarréforekomst mellem kalve der fik tildelt første råmælk fra bank tidligt og kalve der fik første råmælk ved koen - noget der kan skyldes mangel på forskel i råmælkskvalitet mellem bank og ko.

Flere oplysninger

Mari Reiten, Institut for Husdyrvidenskab, Aarhus Universitet

E-mail: mari.reiten@anis.au.dk

Anis, Kvæg

DEL PÅ FACEBOOK  DEL PÅ TWITTER  DEL PÅ LINKEDIN  SEND TIL EN VEN 