



Cynhyrchu gwartheg biff a defaid yn organig ar lawr gwlad: perfformiad ariannol

Argoelion y farchnad

Bu cyfnod 2001/02 yn flwyddyn anodd i gynhyrchwyr da byw oherwydd haint y traed a'r genau a bod gormodedd yn y farchnad wrth i nifer fawr o amaethwyr ddod i ben â throsi rhwng 2000 a 2001. Mae pwysau wedi dod hefyd oddi wrth fewnforion rhatach a mwy o gadwyni cyflenwi mewnforion sydd wedi'u hen sefydlu lle mae cysondeb o ran cyflenwi a gofynion penodol wedi eu gwarantu, yn enwedig yn sector cig eidion organig, sy'n tynnu sylw at yr angen am gydweithredu a chynllunio yn y marchnadoedd cartref. Mae hyn yn bwysig ar gyfer ymestyn tymor cynhyrchu cig oen organig, gwella'r cydbwysedd rhwng unedau gwartheg stôr a phesgi, cydweithrediad rhwng ffermydd yr ucheldir a ffermydd llawr gwlad a chael lladd-dai bychain. Codi mae'r galw o hyd am gig oen a chig eidion organig ac mae'r fasnach gig oen o rhwng 220 a 270c kg/pm a chig eidion o 220 i 240c kg/pm, yn nodweddiadol. Mae'r rhagolygon ar gyfer cig oen a chig eidion organig yn awgrymu y bydd y cyflenwad yn parhau i gynyddu yn ystod 2002/03, felly mae'n hanfodol fod cynhyrchwyr sy'n ystyried trosi, yn cynllunio ymlaen llaw.

Crynodeb o'r elw gros

Y ffactorau allweddol sy'n effeithio ar berfformiad yw prisiau, cyfraddau stocio a chostau bwydydd anifeiliaid a phorthiant. Mae cyfraddau'r tyfiant ar y cyfan yn debyg neu ychydig yn is na'r lefelau confensiynol. Ers 1996, aros yn eu hunfan fwy neu lai a wnaeth prisiau da byw organig, tra bod prisiau confensiynol wedi disgyn o ganlyniad i glwy'r gwartheg gwallgo' a haint y traed a'r genau, gan arwain at ymddangosiad 'pris premiwm' sydd wedi culhau yn ystod 2001/02 wrth i'r prisiau confensiynol adfer. I fusnesau biff, mae'r prisiau uwch yn arwain at berfformiad uwch i bob creadur, er gwaethaf costau uwch o ran porthiant ar gyfer pesgi, ac mae'r prisiau uwch yn gwneud iawn hefyd yn ogystal am gadw llai o nifer. Serch hynny, heb y pris uwch am gig organig, byddai gorffen cig eidion organig yn rhoi llai yn ei ôl na'r confensiynol. I fusnesau buchod sugno, mae costau prynu porthiant yn llai sylweddol, fel bod modd cael perfformiad tebyg hyd yn oed ar brisiau confensiynol.

Elw gros ar gyfer cynhyrchu gwartheg biff a defaid ar lawr gwlad, prisiau 2001/02

Gwerthoedd (£/y pen)	Buwch sugno		Pesgi gwartheg biff		Gwerthoedd (£/y famog)	Defaid	
	Conf	Organig	Conf.	Organig		Conf.	Organig
Pris stôr (£/kg pb)	1.00	1.25	-	-	Pris yr oen (£/kg pcm)	2.30	2.60
Pris yn orffenedig (£/kg pcm)	-	-	1.7	2.2	Wyn a besgwyd/ y famog	1.2	1.2
Pwysau (kg/y pen byw/marw)	270	270	290	290	Oen pwysau byw (kg)	40	38
Gwerthiant gan gynnwys pryniannau	246	300	212	287	Gwerthiant gan gynnwys pryniannau	59	63
Cymorth-daliadau	167	167	162	162	Cymorth-daliadau	13	13
Cyfanswm y cynnyrch	413	467	374	449	Cyfanswm y cynnyrch	72	76
Bwydydd	90	60	60	90	Bwydydd	9	7
Gwariant arall	115	115	75	75	Gwariant arall	8	8
Cyf'swm y costau sy'n newid	205	175	135	165	Cyf'swm y costau sy'n newid	16	15
Yr elw gros (EG)	208	292	239	284	Yr elw gros (EG)	56	61
Costau porthi	90	75	70	55	Costau porthi	10	9
EG gan gynnwys porthiant	118	217	169	229	EG gan gynnwys porthiant	46	52
Cyf. stocio (y pen/ yr ha)	1.5	1.2	2.0	1.6	Cyf. stocio (mamogiaid/yr ha)	10	8
EG gyda phorthiant (£/ha)	177	260	338	366	EG gyda phorthiant (£/ yr ha)	456	416
EG, prisiau confl (£/y pen)	-	163	-	154	EG, prisiau confl (£/ y famog)	-	45
EG, prisiau confl (£/ yr ha)	-	196	-	247	EG, prisiau confl (£/ yr ha)	-	364

Ar gyfer busnesau defaid, gall y perfformiad ffisegol fod yn debyg i'r confensiynol, cyhyd ag y bo rheolaeth briodol ar iechyd a rheoli parasitiaid, gan gynnwys cyd-bori â gwartheg i reoli'r pori. Ar waethaf hyn, golyga'r ffaith bod prisiau confensiynol wedi eu hadfer, nad yw prisiau organig bellach yn arwain at berfformiad uwch

Canolfan Organig Cymru · Ffeithlen Rhif 14 · Medi 2003

Cyhoeddwyd gan Ganolfan Organig Cymru, Sefydliad Astudiaethau Gwledig, Prifysgol Cymru Aberystwyth, Ceredigion, SY23 3AL. Ffôn: 01970 622248

Ni all Canolfan Organig Cymru a'i bartneriaid dderbyn y cyfrifoldeb am ganlyniadau unrhyw gamau a gymerir ar sail cynnwys ei ffeithlenni na chyhoeddiadau eraill.

yn ôl yr hectar. Ar brisiau confensiynol, gall diadelloedd organig gyrraedd perfformiad tebyg yn ôl y pen yn ariannol, ond byddai gostyngiad sylweddol yn y perfformiad fesul hectar.

Proffidoldeb fferm gyfan

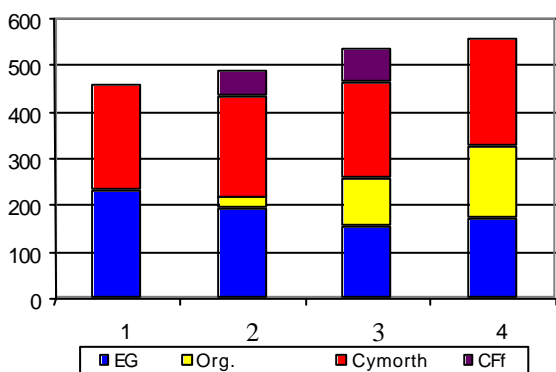
Mae'r gwahaniaethau allweddol o ran perfformiad oddi wrth y wybodaeth a geir yn arolwg 1998/99 (y diweddaraf sydd ar gael) ar gyfer ffermydd gwartheg a defaid llawr gwlad, yn rhai organig ac yn rhai an-organig, yn dangos cyfraddau stocio is ar y ffermydd organig – er mai tebyg yw niferoedd y stoc a gedwir, mae'r fferm yn fwy ei maint yn y sampl organig, yn gwneud iawn am gadw llai o stoc. Er gwaethaf mantais ar lefelau cynnyrch a elw gros ar y ffermydd organig, negyddol yw incwm net fferm ar gyfer y ddau grwp yn y flwyddyn honno, ond eu bod ar eu hisaf ar gyfer y grwp organig. Mae'n debyg mai'r rheswm tros hyn yw costau sefydlog uwch oherwydd bod mwy o fuchesi llaeth yn y sampl organig. Fe all mai dyma'r rheswm hefyd am lefel uwch o ran gweithwyr, yn enwedig llafur cyflogedig, peiriannau a chostau sefydlog eraill ar y ffermydd organig.

Y gost o drosi

Mae modd, oddi wrth y modelau a baratowyd ar gyfer DEFRA, gloriannu effaith trosi ar wahanol fathau o ffermydd a gweld beth yw swyddogaeth y premiwm organig a thaliadau'r Cynllun Ffermio Organig yn ogystal â chymharu gwahanol strategaethau posibl ar gyfer trosi.

Mae model ar gyfer trosi fferm llawr gwlad gyda chyfran o gnydau tir â'r, yn dangos bod premiwm organig yn hanfodol i gynnal elw gros tebyg. O ganlyniad i'r premiymau a oedd ar gael yn gynnar yn 2002, ynghyd â chyfran fwy o wartheg, cyflwyno trefn cael anifeiliaid a fagwyd gartref i gymryd lle'r rhai a werthir a dibynnu llai ar brynu porthiant, daeth y posibilrwydd o gael perfformiad gwell o dan oruchwyliaeth organig. Gydag adferiad yn y prisiau confensiynol, bydd y gwahaniaeth rhwng prisiau stoc organig a phrisiau stoc confensiynol yn golygu gostwng y premiwm sy'n angenrheidiol i gael perfformiad uwch, a hynny'n arwain at wahaniaethau cyffredinol tebyg. Fe wna cymorth-daliadau gyfraniad mawr i farjin y ffarm gyfan ond gellir cynnal gwerth y rhain o dan reolaeth organig ar waethaf unrhyw ostyngiad yn y cyfraddau stocio.

Elw gros (£/yr ha) am drosi fferm wartheg a defaid 180 ha ar lawr gwlad, prisiau 2001/02



Allwedd: 1, confensiynol, 2 trosi o gam i gam, 3 trosi ar garlam, 4 organig

Crynodeb

Dengys y wybodaeth yn yr arolwg, er bod ffermydd organig yn medru cynhyrchu incwm tebyg i ffermydd confensiynol, mai ymylol ar y gorau yw'r cyllid i'r grwpiau organig a'r rhai confensiynol fel ei gilydd, ac fe ddengys y modelau mor ddibynnol yw ffermydd ar gymorth-daliadau. Mae gofyn cael prisiau premiwm organig i gynnal incwm cymharol, yn enwedig ar ffermydd llawr gwlad â daliadau llaeth a thir â'r. Y ffactorau pennaf a fydd yn cael effaith ar berfformiad yw swyddogaeth gynyddol gwartheg, gyda'r oblygiadau ar gyfer cael lloches iddynt a phorthiant tros y gaeaf a'r pwyslais ar breiddiau a buchesi caeëdig a mwy o gynhyrchu'r porthiant ar y fferm er mwyn osgoi prynu porthiant cadwedig drudfawr.

Incwm fferm net ar ffermydd gwartheg a defaid canolig eu maint ar lawr gwlad 1998/99

Gwerthoedd (£/ yr ha)	Conf. 1998/9	Organig 1998/9
Gwartheg (unedau da byw)	67	74
Defaid (unedau da byw)-UDB	49	37
Grawn (yr ha)	15	15
Porthiant (ha eff.)	62	85
Cyfraddau stocio (UDB/ha eff.)	1.9	1.3
Maint (yr ha)	80	100
Cynnyrch llaeth	56	224
Cynnyrch gwartheg eraill	236	211
Cynnyrch defaid	227	176
Cynnyrch arall	204	429
Cyfanswm y cynnyrch	724	1040
Bwydydd	118	164
Costau eraill ynghylch da byw	55	105
Costau cnydau	85	36
Elw y fferm yn gyfan	465	735
Llafur	74	243
Peiriannau	174	215
Costau sefydlog eraill	235	324
Cyfanswm y gwariant	741	1121
Incwm net y fferm	-17	-81

Tybiaethau ffisegol	Confensiynol	Organig
Gwartheg (U.D.B.)	68	105
Defaid (U.D.B.)	160	105
Pris Oen (£/kg pb)	1.00	1.25
Pris biff (£/kg pb)	0.90	1.20
Porthiant (yr ha)	120	140
Tir â'r (yr ha)	60	40
Cyfraddau stocio (U.D.B. /yr ha)	1.9	1.5

Ffynhonnell : Sefydliad Astudiaethau Gwledig, Prifysgol Cymru Aberystwyth