

# Hvad siger kunder, virksomheder og organisationer til grøn bioraffinering?

## En interessentanalyse

Karen Hamann (Erik Fog, SEGES)  
IFAU Institut for Fødevarestudier &  
Agroindustriell Udvikling ApS  
17. September 2018



# Hvad gik opgaven ud på?

- Hovedformål: At afdække holdninger, barrierer og incitamenters for etablering af produktion af økologisk græsprotein i Danmark.

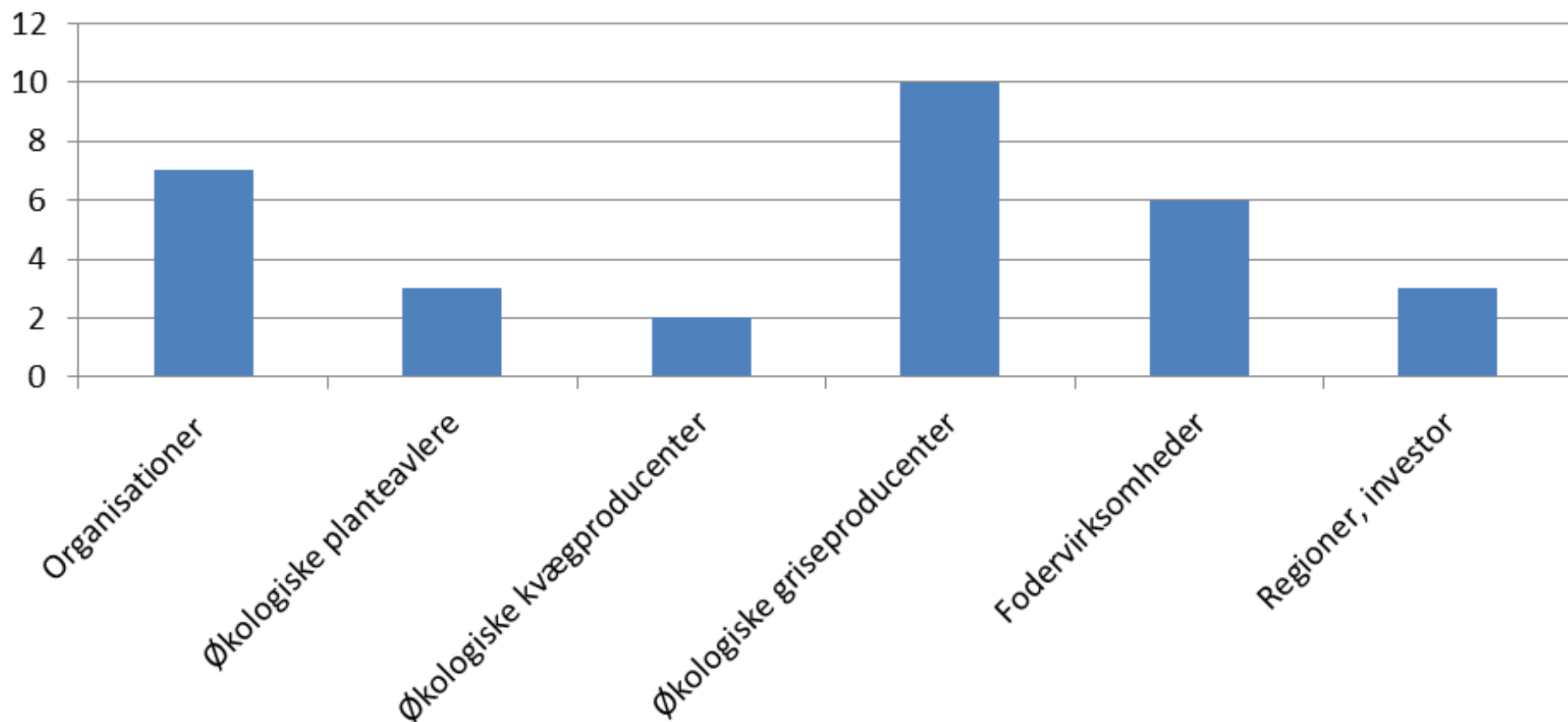
# Hvilke spørgsmål besvares i analysen?

- Hvem er interessenterne og hvilken interesse har de i økologisk græsprotein?
- Hvilke forudsætninger skal være tilstede for at græsproteinproduktion kan etableres?
- Hvilket økonomisk, økologisk og socialt potentiale har græsproteinproduktion?
- Hvilken viden søger interessenterne?
- Hvordan opfattes "bæredygtighed"?
- På hvilken måde bør interessenterne involveres ved etablering af produktion af græsprotein?

# Interessentanalysen: 31 telefoninterviews gennemført ud fra spørgeskema.

Kvalitative og kvantitative informationer er søgt indhentet.

NB: Flere respondenter i de forskellige fodervirksomheder, derfor 6 besvarelser



# Økologiske landmænd vil gerne dyrke økologisk kløvergræs

## Griseproducenter:

- kløvergræs indgår allerede i sædskiftet (10-50 % af arealet).
- Positive overfor værdien af kløvergræs for sædskiftet og gødningsværdi.

## Planteavlere:

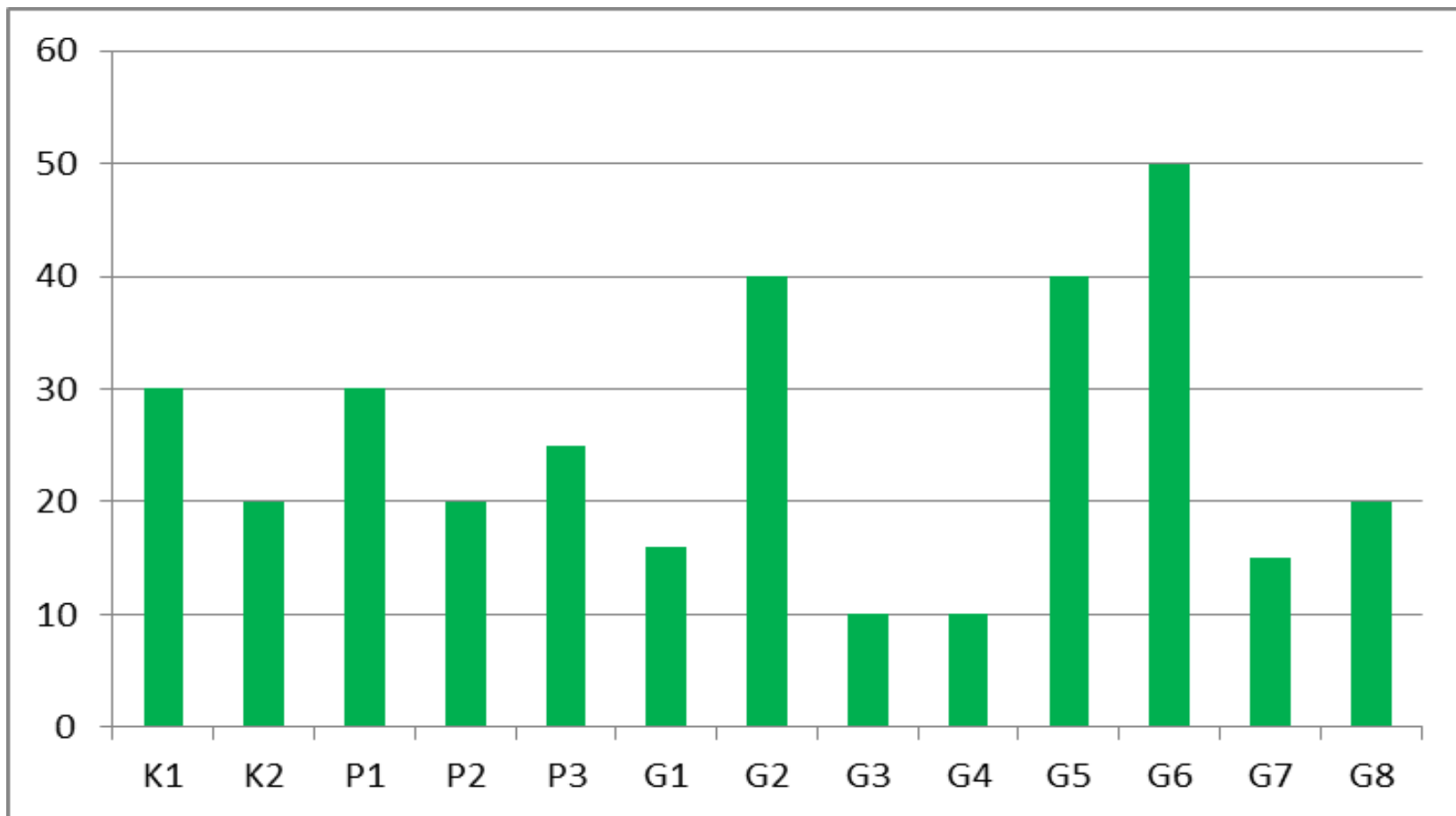
- DB på 3-4000 kr./ha for kløvergræs er ikke konkurrencedygtig i forhold til andre afgrøder (frø, hestebønner og glutenfri havre).
- Kontrakt på afsætning af kløvergræs motiverer dyrkning.
- Kløvergræs er en fordel for sædskiftet.

## Kvægproducenter:

- Gerne dyrke kløvergræs til afsætning; men det må ikke forringe bedriftens økonomi.
- Positive overfor at afsætte kløvergræsset og få fibre og restprodukter retur til bedriften.

# Kløvergræs findes allerede i sædskiftet hos økologiske landmænd

NB: Graf: kløvergræs i % af arealet;  
K =kvægproducent, P=planteavler, G=griseproducent



# Producenter af økologiske grise – hvad mener de om økologisk græsprotein?

## Udgangspunkt for brug af økologisk græsprotein

- Verdensmarkedspris for økologisk sojakage er retningsgivende for pris på græsprotein.
- Ved sojakage-pris på ca. 5 kr./ kg er græsprotein konkurrencedygtigt.
- Tørret græsprotein => godt for hjemmeblandere og fodervirksomheders blandinger.

## Tvivl hos griseproducenterne:

- Er græsprotein ligeså godt som sojaskrå (proteinkvalitet)?

## Griseproducenternes motivation:

- Dansk, lokalt og økologisk produceret protein.
- Gerne mest muligt sojaskrå erstattet af græsprotein.
- Lille mer-pris (10 kr. per hkg) er acceptabel i forhold til omkostninger i dag.

# Incitamenter til at starte produktion af økologisk græsprotein

- Danmark har et stærkt fundament for procesteknologi, højværdiprodukter (ingredienser og biotek), og samarbejde i værdikæder => det gælder også for græsprotein.
- Græsproteinproduktion skaber arbejdspladser og trækker vækst til landområder.
- Produktion kan startes som andelsselskab.
- EU regler og frivillige brancheaftaler i Danmark om 100 % økologisk foder skaber stort behov for økologisk proteinfoder.
- Dansk proteinproduktion giver mindre afhængighed af importeret økologisk proteinfoder.
- Regioners strategier for at styrke bioøkonomien er en klar løftestang for grøn bioraffinering.



# De væsentligste barrierer

- At få skabt økonomi i græsproteinproduktion:  
Tilstrækkeligt udbytte, høj udnyttelse af bio-raf anlæg, sæson-længde, logistik og pris på færdige proteinprodukt.
- Organisering af produktion og logistik;  
transportomkostninger for græs er høje.
- Uklarhed om anlægsmodel: Centralt anlæg eller delvist centralt anlæg med indledende processer på gården?
- Tilstrækkelig høj fordøjelighed og proteinkvalitet.  
SuperGrassPork afprøver foderværdien til slagtesvin.

# Interessenterne opfatter bæredygtighed for græsprotein som følgende

- Miljømæssige fordele ved græsdyrkning, recirkulering af næringsstoffer, forbedring af vandmiljø;
- Effekt på de store internationale sammenhænge: Afskovning af regnskov, sojadyrkning og produktion af kød;
- En dansk bæredygtig værdikæde, integreret produktionssystem med biogas. Recirkulering af næringsstoffer.
- Kort transport i Danmark.

# Sammenfatning

- Bred og omfattende interesse blandt alle aktørgrupper for græsprotein.
- Det betragtes klart som mere bæredygtigt.
- Der er solid efterspørgsel efter økologisk proteinfoder i Danmark og andre steder – og hvis prisen er rigtig efter græsprotein.
- Griseproducenterne skal være sikre på græsproteinets foderværdi.
- Vi kan dyrke græsset, har teknologien og interessenterne – kan vi organisere værdikæden – herunder transporten?
- Kan græsprotein fremstilles med en attraktiv økonomi?
- Regioner og stat kan fremme udviklingen gennem bioøkonomiske satsninger.

# Spørgsmål?

Tak for ordet

Karen Hamann

IFAU ApS, [karen@ifau.dk](mailto:karen@ifau.dk); T: 45 57 05 82

Tak til Erik Fog, SEGES, for hjælp med fremlæggelsen på Foulum.