



Ökológiai Mezőgazdasági Kutatóintézet  
Research Institute of Organic Agriculture | Forschungsinstitut für biologischen Landbau  
PARTNER OF FIBL SWITZERLAND



GERJE-SZTŐK  
Helyi Vidékfejlesztési Közösség



Szani Zsolt – Papp Orsolya:

# ELLENÁLLÓ FAJTÁK GYÜMÖLCSTERMESZTŐK RÉSZÉRE – ALMATERMÉSŰEK



ÚJ MAGYARORSZÁG  
VIDÉKFEJLESZTÉSI PROGRAM  
2007–2013



Európai Mezőgazdasági Vidékfejlesztési Alap:  
a vidéki területekbe beruházó Európa



DARÁNYI IGNÁC TER



# Bevezetés

## ***Kedves Olvasó,***

Ebben a kiadványban almatermésű fajok (alma, körte, birs, naspolya és ázsiai körte) biotikus és abiotikus stresszel szemben valamilyen módon ellenálló fajtáiról olvashat. Olyan termesztőknek szól ez a gyűjtemény, akik minél kevesebb növényvédőszer felhasználásával igyekeznek minőségi gyümölcsöt termeszteni.

A rezisztencia vagy tolerancia, mint képesség, a fajta genetikai tulajdonsága. Adott kórokozóval vagy abiotikus tényezővel szembeni tűrőképességet jelent. A nagyobb tűrőképesség a termesztésben kisebb növényvédelmi kockázattal jár, mely alacsonyabb növényvédőszer igényt, ezáltal költségcsökkentést jelent a termesztőnek. Továbbá kisebb környezetszennyezést és egészségesebb gyümölcsöt biztosít a fogyasztónak.

A kiadványban bemutatott fajtákat egyes hazai vizsgálatok, a vonatkozó szakirodalom és a fajtaforgalmazók ajánlásai alapján válogattuk össze. Lehet találni közöttük nagyüzemi termesztésre és házikertbe illőt is, hogy mindenki megtalálja a termesztési céljának megfelelőt. Részletes, hosszú távú, ökológiai termesztési körülmények között végzett hazai vizsgálati eredmények sajnos még nem állnak rendelkezésre a bemutatott fajtákról, ezért a katalógus nem tekinthető ajánlati fajtajegyzéknek. A rendelkezésre álló ismeretek összefoglalásával célja azonban a környezettudatos termesztők segítése a telepítés előtti részletes tájékozódásban, információgyűjtésben.

Olvasásához, böngészéséhez jó egészséget és sok örömet kívánunk!

A Szerzők

**Ellenálló képesség, rezisztencia, tolerancia:** Az ellenálló képesség (rezisztencia) a növények olyan adottsága, amely révén különböző károsító tényezőket képesek sikeresen kivédeni. Növényvédelmi szempontból a különböző kártevőkkel és kórokozókkal szembeni biotikus ellenállóság bír kiemelkedő jelentőséggel. A növények ellenállósága azonban megnyilvánulhat abiotikus környezeti tényezőkkel szemben is, ilyen a száraz termőhely vagy a téli és tavaszi fagy. Az ellenálló képességtől általában elválasztják a tűrőképességet (tolerancia) fogalmát, amely nem a kártétel elkerülésére, hanem a fertőzés olyan enyhébb lefolyására vonatkozik, amely nem idéz elő túlzottan nagy minőségi károsodást vagy termésvesztést.

A varasodásrezisztens almafajták esetében ajánlásokat fogalmaztak meg, hogy a genetikai háttérű ellenálló képesség sokáig hatékony maradjon a természetben. Ezek az ajánlások:

- a Vf génre alapozott rezisztens fajták „monokultúrás” termesztésének elkerülése,
- a poligén rezisztenciával rendelkező fajták esetében az enyhe levéltünetek tolerálása,
- nemesítési programokban a rezisztencia források piramidálása, azaz kettő vagy több rezisztenciagént hordozó fajták előállítása, s ezek fajtatársításba vonása.

A rezisztenciagéneket betűkóddal jelölik, ilyen például az almavarasodás különböző rezisztenciagének esetében a Vf, Vg vagy Vh2 jelölés. A rezisztencia és tolerancia termőhelyenként változhat, hiszen ugyanannak a kórokozónak különböző rasszai léteznek, változó földrajzi elterjedéssel, de a legagresszívabb 1-es rassz világszerte előfordul. Ráadásul a monokultúra vagy az aránytalan növényvédelem hatására a kórokozók további, még agresszívabb rasszai jelenhetnek meg. Éppen ezért az az ésszerű és helyes eljárás, ha a varasodásrezisztens fajtákat nem társítjuk fogékony fajtákkal.

**S-allélek:** Más *Rosaceae* fajokhoz hasonlóan, az almatermésű gyümölcsfajokban a termékenyülési viszonyokat egy multiallélikus lókus, az S-lókus szabályozza. Ez a mechanizmus szelektív előnyt biztosított az ide tartozó növényfajok számára a növényvilág természetes fejlődése során, a létrejövő genetikai sokszínűség révén. Az almatermesztés gyakorlatában ez azt jelenti, hogy a bibét a saját növénygyed pollenje nem termékenyíti meg, illetve az ugyanarról a fajtáról vagy megegyező S-alléllal rendelkező másik fajtáról származó pollenszemek sem termékenyítik meg. A megfelelő megporzáshoz eltérő genetikai állományú, azaz különböző S-allélekkel rendelkező fajtákat kell társítani. Az S-lókus allélsorozatát különböző betűkkel és számokkal jelölik, például: S<sub>2</sub>S<sub>8</sub>. Két fajta genetikailag akkor jó porzópartnerre egymásnak, ha a két fajta képletében, az alsó indexben feltüntetett számok eltérnek. Ezen túlmenően még más szempontokat is figyelembe kell venni, mint például a virágzási idő, azaz milyen mértékű a két fajta együttvirágzása.

	megporzandó		
	S <sub>2</sub> S <sub>7</sub>	S <sub>2</sub> S <sub>2,3</sub>	
pollenadó	S <sub>2</sub> S <sub>7</sub>	/	S <sub>9</sub> S <sub>10</sub>
	S <sub>2</sub> S <sub>2,3</sub>	/	-
	S <sub>9</sub> S <sub>10</sub>	+	+

+ : kompatibilis / : szemikompatibilis

- : nem kompatibilis

1. táblázat: példa S-genotípusok megporzási viszonyára

**Közismert fajta:** Ide tartozik minden fajta – akár természet, akár a természetből ki-kopott –, amely legalább szakirodalomban leírt és élő fajtagyűjteményben hozzáférhető.

**Tájfajta:** A 27/2012. számú, „A gyümölcs tájfajták állami elismeréséről, valamint szaporítóanyagok előállítási és forgalomba hozatali feltételeiről” c. VM rendelet így adja meg fogalmát: a tájfajta olyan géneráció által veszélyeztetett gyümölcsfajta, amely a regionális, környezeti, helyi ökológiai feltételekhez természetes módon alkalmazkodott.

A tájfajta fogalmának meghatározásakor a Mezőgazdasági Lexikon kialakulásuk módját tartja meghatározónak, melyben ökológiai és antropogén tényezőknek egyformán fontos szerepet tulajdonít. A táj éghajlati adottságainak és az ott élő népcsoport növénytermesztési tevékenységének együttes hatását emeli ki. Lényeges jellemzőjüknek tartja, hogy népi szelekció hatására alakultak ki, valamint egyedeiknek mindig vannak olyan tulajdonságai, melyek révén a táj ökológiai tényezőinek szélsőséges kilengéséhez is alkalmazkodni képesek.

**Nemesítői jelzés, fajtanév, társnév, márkanév, klubfajta:** Egy gyümölcsfajta több megnevezés is jelölhető.

A nemesítő a fajtaelőállítás során általában kóddal jelöli az ígéretes fajtajelöltet, ez a nemesítői jelzés általában betűk és számok kombinációja. (Például: korábban „MR-12” nemesítői jelzés alatt volt nyilvántartva a „Cordelia” fajta.) A szakirodalomban a fajtáról szóló első híradások gyakran még a nemesítői jelzésre hivatkoznak. A fajtaelismerés során jegyzik be a fajtanévet. A fajtanévre már nemzetközi előírások vonatkoznak, melyek közül alapvető az adott gyümölcsfajon belül az „egy fajta – egy név” elv az új fajták regisztrációja során. A történelmi múltira visszatekintő fajták esetében gyakran több fajtanév is ismert, ezek az úgynevezett társnévek vagy szinonimák. Ennek oka sokszor az a korábbi gyakorlat, mely szerint a különböző országokban lefordították a fajtanévet a nem-



zeti nyelvre. Ilyen ismert társnevek a 'Vilmos' körte esetében a 'Williams Christbirne' (német), 'Williams Bon Chretien' (francia), 'Viljamska maslova' (cseh) vagy 'Bartlett' (USA). A fajtaújdonosságok gyakran márkanév alatt szerepelnek katalógusokban, ennek hátterében általában üzletpolitikai megfontolás áll. Márkanévet csak a fajta tulajdonosának hozzájárulásával lehet használni, és a márkanév nem lehet azonos a fajtanévvel. Egy fajtát több márkanévvel is lehet forgalmazni, illetve egy márkanév takarhat több fajtát is. A klubbajta - a fajtatulajdonos által meghatározott - zárt körben termesztendő fajta.

**Elismerés, oltalom:** Az Európai Közösségen belül, így Magyarországon is a gyümölcsfajták forgalmazása feltételekhez kötött. Többek között, a kereskedelmi forgalomba kerülő fajtának valamelyik tagállamban bejegyzettnek kell lennie, vagy EK szinten oltalmazottnak. A tagállamok fajtavizsgálattal megbízott nemzeti szervezetei egy jogi eljárás, úgynevezett DUS vizsgálat keretében bírálják el a fajtajelölt listára vételi kérelmét. A fajtaelismerést követően a fajta forgalmazhatóvá válik. A nemzeti vagy közösségi szinten oltalmazott fajtákat szellemi tulajdonjog is védi, ezen fajták csak a fajtatulajdonos hozzájárulásával forgalmazhatók. A nemzeti oltalom az adott tagállamban, míg a közösségi oltalom az EK teljes területén érvényes.

**Nemzeti Fajtajegyzék:** A növényfajták állami elismeréséről, valamint a szaporítóanyagok előállításáról és forgalomba hozataláról szóló 2003. évi LII. törvény rendelkezik a Nemzeti Fajtajegyzékről. A törvény meghatározásában a Nemzeti Fajtajegyzék egy olyan évente közzétett jegyzék, amelyben megtalálhatók a Magyarországon állami elismerésben részesített növényfajták, szőlőklonok, szaporításra egyedileg engedélyezett zöldség-, gyümölcs-szőlő és erdészeti fajták, téjfajták, valamint a hivatalos leírással rendelkező gyümölcsfajták lényeges adatai. A Szőlő- és Gyümölcsfajták Nemzeti Fajtajegyzéke önálló kötetben jelenik meg, de elektronikus formában is elérhető a NÉBIH honlapján: <http://www.nebih.gov.hu>.

**Ajánlott Fajták Jegyzéke:** A Nemzeti vagy a Közösségi Fajtajegyzékben felsorolt növényfajták közül az érintett szakmai és civil szervezetek által – szélesebb körű összehasonlító fajtavizsgálatok alapján –, meghatározott termőhelyre és termesztési célra javasolt növényfajták jegyzéke.

<b>ALMA</b> .....	<b>5</b>
Artemisz .....	6
Batul.....	6
Coop 39 .....	7
Cordelia.....	7
Florina.....	8
Freedom .....	8
Goldrush .....	9
Hesztia.....	9
MT-11 .....	10
Kovmulti .....	10
Luna.....	11
Orion .....	11
Pinova.....	12
Piros .....	12
Pónyik.....	13
Reanda .....	13
Rebella .....	14
Red Topaz .....	14
Relinda.....	15
Remo .....	15
Renora .....	16
Resi.....	16
Rewena.....	17
MT-01 .....	17
Rosmerta.....	18
Rozela .....	18
Sirius.....	19
Topaz .....	19

<b>KÖRTE</b> .....	<b>20</b>
Bókoló körte .....	21
Bronzovaja .....	21
Deszertnaja .....	22
Fehérvári körte .....	22
Harrow Delight .....	23
Harrow Sweet .....	23
Kieffer .....	24
Magness.....	24
Moonglow.....	25
Nojabrszkaja.....	25
Nyári Kálmán .....	26
Worden Seckel .....	26
<b>BIRS</b> .....	<b>27</b>
Bereczki bőtermő .....	28
Mezőtúri .....	28
<b>NASPOLYA</b> .....	<b>29</b>
Hollandi óriás.....	29
Nottingham .....	30
Szentesi rózsza .....	30
<b>ÁZSIAI KÖRTE</b> .....	<b>31</b>
Hosui .....	32
Kosui.....	32
Nijisseiki .....	33
Shinko .....	33
<b>Táblázatok</b> .....	<b>34</b>
<b>Irodalomjegyzék</b> .....	<b>39</b>



Az ellenálló fajták termesztése a környezetikímélő és az eredményes gazdálkodás szempontjából egyaránt kiemelkedő jelentőséggel bír. A fajták többsége friss fogyasztásra és ipari feldolgozásra is ajánlott.

Az almanemesítés egyik fő iránya lett az elmúlt évtizedek során az ellenálló fajták előállítása. A megjelent új fajták között a rezisztens almák aránya mintegy 40%-ot ért el világszinten. Arányuk az ültetvényfelületben elmarad ettől a mértéktől, de jól mutatja miként vált az almakutatás, -nemesítés és az alternatív termesztésmódok egyik húzóágazatává a rezisztencianemesítés. Fő céljai a varasodással, tűzelhalással, valamint a lisztharmattal szembeni ellenállóság kialakítása.

Kiemelkedik az országok sorából a Csehországban, Oroszországban, Németországban, Franciaországban, Olaszországban, valamint az Egyesült Államokban zajló fajtaelőállítás. Elsőként az Egyesült Államokból és Franciaországból származó ellenálló fajták kerültek be a hazai köztermesztésbe; ma a Németországban és Csehországban nemesített fajták aránya növekszik. Öröndetes, hogy az utóbbi években a hazai nemesítő műhelyekből is kerülnek bevezetésre magascokú rezisztenciával rendelkező fajtaújdonosságok.

Az újonnan nemesített fajták mellett a tájfajták értékelését növénykörtani szempontból Tóth Magdolna és munkatársai végezték el a Budapesti Corvinus Egyetemen (volt Kertészeti és Élelmiszeripari Egyetem), a Gyümölcsstermő Növények Tanszékén. Munkájuk alapján kiválasztották az alma három fő kórokozójával, a varasodással, lisztharmattal, valamint tűzelhalással szemben ellenálló képességet mutató fajtákat.

A tájfajták újraértékelése és a fajtaújdonosságok vizsgálata elengedhetetlen, hiszen tájfajtáink kialakulása óta számos új kórokozó és kártevő telepedett meg a területünkön, valamint a fogyasztói ízlés is változott. Továbbá itthon és a világ más részein a nemesítő műhelyek folyamatosan állítják elő az újabb ellenálló almafajtákat, ezek a hazai köztermesztésben is sorra jelennek meg, mint pl. a Fujion, Gaia, Gemini, Smeralda vagy Renoir. A fajtaelőállítás intenzitásával lépést tartó hazai előkísérletek fontosak, hogy az új fajták a kárpát-medencei körülmények között szerzett tapasztalatok alapján legyenek ajánlhatók a köztermesztés számára.





## Artemisz

nemesítői jelzés: MR-03



**Származás:** A Budapesti Corvinus Egyetem Gyümölcsstermő Növények Tanszékén állították elő, a Prima szabadmegporzású magonca. Genetikai vizsgálat alapján valószínűleg Jonathan volt a porzópartner.

**Elismerés, oltalom:** Magyarországon 2011 óta államilag elismert fajta. Magyar szabadalmi oltalommal védett.

**Leírás:** Fája középerős növekedési erélyű. Elterülő koronát nevel. A vessző vékony, izkőze közepes hosszúságú. Gyümölcse közepes méretű vagy nagyobb, kúpos alakú, közepesen bordázott. A csészemélyedés szélén erős bordázott. A csésze közepes méretű, középmély, és közepes szélességű. Kocsánya közepes hosszúságú és vastagságú. A kocsánymélyedés középmély mélységű és közepes szélességű. Héja közepes hamvas és erős zsíros tapintású. A héj alapszíne sárga, amelyet mosott és erősen csikozott, barnáspiros fedőszín borít nagy mértékben. Húsa fehér, szilárd, roppanó, savas és zamatos.

**Fenológiai jellemzők:** A virágzás kezdetének ideje középkorai. Szeptember első felében szedhető, egy menetben. Novembertől márciusig fogyasztható.

**Termesztési sajátosság, javaslat:** Középkorán fordul termőre, rendszeresen terem. Koncentráltan érlik. Friss fogyasztásra és feldolgozásra egyaránt alkalmas. Az almálé- és aszálványgyártás jó minőségű alapanyaga. Húsa nem barnul. Integrált és ökológiai gyümölcsstermesztésbe, házikertbe egyaránt ajánlható.

**Ellenálló képesség:** Varasodásrezisztens fajta, ellenálló képességét két gén biztosítja. Liszt-harmattal szemben ellenálló. A tűzelhalás fertőzésnek virágai megfelelően, hajtásai jól ellenállnak. Az Idared és Prima fajtákhoz hasonlóan mérsékelten érzékeny a tavaszi fagyokra.

## Batul

társnevei:

Batúr, Narancsalma, Üvegalma, Batullenapfel, Batullen; Pätul, Pomme de Transsylvanie



**Származás:** Erdély almafajtái közül az elsők között tűnik fel a pomológiai munkákban. Származásáról különböző vélemények születtek. Egyesek a fajta nevét és így eredetét a román Pätul [ejtsd: pätuly, jelentése: boglyafenek] szóból eredeztetik, amely egy régies gyümölcs-tárolási mód. Ezzel szemben más kutatók a középkori bihari Batúr apátságra vezeti vissza a fajta eredetét. Ez utóbbit erősíti meg, hogy a fajta fő elterjedési vidékén, Székelyföldön az idős adatközlők által használt fajtanev autentikus alakja a Batúr.

**Elismerés, oltalom:** A szervezett, tudatos faiskolai szaporítóanyag- és ismeretterjesztés révén Batul néven vált közzismertté a Kárpát-medence fajtát meghonosító tavolabbi tájain. Mai napig szerepel a Nemzeti Fajtajegyzéken, mint államilag elismert almafajta.

**Leírás:** Növekedési erélye közepes. Koronája elterülő, az idősebb fáké jellegzetes csüngő, fél-gömb alakú. A vessző színe a napos oldalon pirosasbarna. Az izköz közepes vastagságú és rövid. Gyümölcse középnagy méretű. Alakja gömbölyded. A gyümölcs oldalán és a csészemélyedés szélén nem vagy alig bordázott. A csésze közepes méretű. A héj nem, vagy alig hamvas, és nem, vagy alig zsíros. A gyümölcshéj alapszíne sárgászöld. A fedőszín viszonylagos felülete kicsi, narancsvörös, csak mosott, közepes intenzitású. Parásodás a kocsány körül, a gyümölcs oldalán és a csészemélyedés körül nem jellemző. A héjon közepes mennyiségű, kicsi méretű parazsemölcs látható. A kocsány nagyon rövid, közepesen vastag. A kocsánymélyedés jellegzetesen szűk. A csészemélyedés mély és közepesen széles. A gyümölcshús szilárd és fehér színű.

**Fenológiai jellemzők:** Virágzás kezdete középidéjű. Szeptember végén szedhető, novembertől februárig fogyasztható.

**Termesztési sajátosság, javaslat:** Erdélyben ma is kedvelt, rendkívül gyakori, és számos változata ismert. Például Edes, Fehér, Mosolygó, Nagy-, Nyári-, Piros-, Sárga-, Szeges-, Téli-, Tüzes és Vaj Batul. Friss fogyasztásra és feldolgozásra (mint például gyümölcs párlatkészítés), egyaránt előszeretettel használják. Gyümölcshullásra hajlamos, ilyenkor szedését korábban kell megkezdeni. Intenzív koronaformák kialakítására mérsékelten alkalmas.

**Ellenálló képesség:** A hegyvidéki termesztőjüket és a kellő vízellátottságú talajt kedveli. A szárazságot nem bírja. A késői fagyokat jól tűri. A BCE Gyümölcsstermő Növények Tanszékének kutatásai alapján a varasodásra mérsékelten fogékony, a lisztharmatra mérsékelten rezisztens, a tűzelhalás fertőzésre virágai mérsékelten fogékonyakkal, hajtásai mérsékelten rezisztenciával reagálnak.



## Coop 39

márkanév: Crimson Crips



**Származás:** Az Egyesült Államokban állították elő. Rezisztencia forrásként a Malus floribunda 821 szolgált. Többgenerációs keresztezése során felhasználták a Golden Delicious, Jonathan, Melba és Red Rome fajtákat is.

**Elismerés, oltalom:** Az EK-ben 2013-ban közösségi fajtaoltalomban részesült.

**Leírás:** Fája közepgyenge növekedési erélyű. Sztetterülő koronát nevel. Gyümölcse közepes méretű, kerekded alakú. A csészemélyedés széle nem bordázott. A csésze nagy méretű, középmély és középszéles. Kocsánya rövid és vastag. A kocsánymélyedés közepes mélységű és szélességű. Héja nem hamvas és nem zsíros tapintású. Alapszíne zöldes sárga, amely nagy mértékben kiterjedt sötétpiros fedőszínnel mosott. Húsa krémszínű, kemény, édes-savas ízű.

**Fenológiai jellemzők:** Virágzása középidéjű. Szeptember végén, október elején szedhető, négy hónapig tárolható.

**Termesztési sajátosság, javaslat:** Virágzatokként csak egy, legfeljebb kettő gyümölcsöt köt, ami hatékonyabbá teszi a kézi gyümölcsritkítást. Túltelhelődése alternanciát vált ki.

**Ellenálló képesség:** Varasodásrezisztens. Mérsékeltlen fogékony a tűzelhalásra.

## Cordelia

nemesítői jelzés: MR-12



**Származás:** A Budapesti Corvinus Egyetem Gyümölcstermő Növények Tanszékén állították elő a Prima x Granny Smith keresztezésével.

**Elismerés, oltalom:** Magyarországon 2012 óta államilag elismert fajta. Közösségi fajtaoltalomban 2013-ban részesült az EK-ben.

**Leírás:** Fája közepérs növekedési erélyű, lehajló koronát nevel. Vesszője vékony és ízkeze rövid. Gyümölcse nagy méretű, kissé megnyúlt ellipszoid alakú. A csészemélyedés széle nem bordázott. A csésze nagy méretű, középmély és középszéles. Kocsánya középrövid és vastag. A kocsánymélyedés mély és középszéles. Héja nem hamvas, közepesen zsíros tapintású. Alapszíne sárgászöld, amely középnagy mértékben kiterjedt piros fedőszínnel mosott és halványan csíkozott. Húsa krémszínű, kemény, roppanó, édes-savas ízű, zamatos.

**Fenológiai jellemzők:** Virágzása korán kezdődik. Gyümölcse október elején szedhető és két menetben takarítható be. Decembertől áprilisig fogyasztható.

**Termesztési sajátosság, javaslat:** Korán termőre fordul és jó termőképességű. Friss fogyasztásra és feldolgozásra egyaránt alkalmas. Gyümölcse néhány évjáratban nagy – nagyon nagy méretet ér el. Megfelelő kalcium ellátottságról gondoskodni kell. Több szedés-menetet igényelhet a gyümölcs színeződésétől függően. Integrált és ökológiai gyümölcs-termesztésbe, házikertre egyaránt ajánlható.

**Ellenálló képesség:** Varasodással (Vf és Vg) és lisztharmattal szemben ellenálló. Tűzelhalással szemben hajtása mérsékeltlen ellenálló, virágai csak nagy fertőzési nyomás esetén fertőzhetnek.

## Florina

márkanév: Querina



**Származás:** Az INRA Angers-i állomásán állították elő több generációs keresztezéssel. A Malus floribunda rezisztenciaforrásból kiinduló többszöri visszakeresztezésnél többek között a Rome, Starking és Golden Delicious fajtákat vonták be. Egyik közvetlen szülőfajtája a Jonathán.

**Elismerés, oltalom:** A fajta Franciaországban 1977 óta van forgalomban. Magyarországon 2003 óta államilag elismert.

**Leírás:** Fája közepes növekedési erélyű. Elterülő koronát nevel. Vesszője középvékony, rövid ízközű. Gyümölcsse középnagy méretű. Alakja kissé lapított, kúpos gömbölyded. A csészemélyedés szélén közepesen bordázott. A csésze középnagy méretű, középmély és közép-széles. Kocsánya közepes vastagságú és hosszúságú. A kocsánymélyedés közepes szélességű és mélységű. Héja száraz tapintású és jellegzetesen erősen hamvas, ami lilás árnyalatot kölcsönöz fedőszínének. A héj alapszíne sárga, amely mosott és csíkozott, piros fedőszínnel nagyon nagy mértékben borított. A gyümölcsbőr keményebb. Inkább édes, kevésbé savas, elég jó ízű.

**Fenológiai jellemzők:** A virágzás kezdetének időpontja középidejű. Szeptember végén szedhető; novembertől februárig fogyasztásra érett. Alacsony savtartalmát a tárolás során jól megőrzi.

**Termesztési sajátosság, javaslat:** Terméshozama elmaradt a közismerten igen bőven termő Prima mögött, de annál egyenletesebb terem. A belső koronasz hajlamos a felkopaszodásra. Nagy termőképességű, de terméshozadozásra hajlamos.

**Ellenálló képesség:** Hazánkban az elsőként termesztett varasodásrezisztens téli almafajta. Közepesen fogékony lisztharmatra. A sűrűke almalevéltevével szemben rezisztens. Tüzelhalál-sal szemben mérsékelt rezisztens.

## Freedom



**Származás:** Az Amerikai Egyesült Államokban, a New York állambeli Genevai Mezőgazdasági Kísérleti Állomáson állították elő a Malus floribunda-ból többgenerációs keresztezéssel. Feltételezés szerint az Antonovka fajtától poligénikus varasodás rezisztenciát örökölt, bár újabb genetikai vizsgálatok ezt nem igazolták.

**Elismerés, oltalom:** Az USA-ban 1983-ban hozták forgalomba. Magyarországon 2003 óta államilag elismert.

**Leírás:** Fája közepes növekedési erélyű. Feltörő-elterülő koronát nevel. Vesszője középvékony és ízközé közepes hosszúságú. Gyümölcsse középnagy méretű. Alakja lapított, kúpos gömbölyded. A csészemélyedés szélén közepesen bordázott. A csésze középnagy méretű, középmély és közép-széles. Kocsánya vastag és nagyon rövid. A kocsánymélyedés középmély és közepes szélességű. Héja nem vagy alig hamvas, száraz tapintású. A héj alapszíne fehéres sárga, amely mosott és csíkozott, piros fedőszínnel nagy mértékben borított. A gyümölcsbőr fehér és közepes keménységű. Húsa roppanó, ugyanakkor puha, fehér színű, kellemes ízű.

**Fenológiai jellemzők:** A virágzás kezdetének időpontja középidejű. Szeptember közepén érik. Csak rövid ideig, egy-két hónapig érdemes tárolni.

**Termesztési sajátosság, javaslat:** Gyengébb termőhelyi adottságokhoz viszonylag jól alkalmazkodik. Virágait egyenletesen hozza, szakaszos terméshozásra kevésbé hajlamos. Jó kalcium ellátásról gondoskodni kell a tárolási problémák megelőzésére. Sűrűbb koronaszakaszban gyengébben színeződik.

**Ellenálló képesség:** Varasodásrezisztens fajta. Kissé fogékony lisztharmatra. Késői fagyokra érzékeny a virága. Tüzelhalál-sal szemben rezisztens a virága, ellenben fiatal hajtása mérsékelt fogékony.

ALMA

KÖRTE

BIRS

NASPOLYA

ÁZSIAI  
KÖRTE



## Goldrush



**Származás:** Az Egyesült Államokban, az illinois-i Egyetemen állították elő a Golden Delicious x Coop 17 keresztezéssel.

**Elismerés, oltalom:** Az EK-ben 2001-ben közösségi fajtaoltalomban részesült.

**Leírás:** Fája közepes növekedési erélyű. Széthajló koronát nevel. A vessző vastag és izkőze közepes hosszúságú. Gyümölcse középalkú méretű, kúpos alakú, közepesen bordázott. A csészemélyedés szélén közepes bordázott. A csésze közepes méretű, mély és közepes szélességű. Kocsánya középhosszú és vékony. A kocsánymélyedés mély és közepes szélességű. Héja nem hamvas és száraz tapintású. A héj alapszíne zöld, fedőszín nélküli. Húsa krémszínű, leves, savas ízű és szilárd.

**Fenológiai jellemzők:** Virágzása középkései. Gyümölcsét október második felében, a Fujival egyidőben lehet szedni és áprilisig tárolható.

**Termesztési sajátosság, javaslat:** Hajlamos a csokros kötődésre és a túlterhelődésre. A gyümölcs mérete és alakja a koronán belül nagy szórást mutat. Mégsem hajlamos gyümölcshullásra, sőt kifejezetten jó a faállósága. Rendszeres, nagy hozama és gyümölcsének magas cukor- és savtartalma alapján a légyártás kiváló alapanyaga.

**Ellenálló képesség:** Varasodásrezisztens fajta. Lisztharmat és tűzelhalásra fogékony. Melegebb termőhelyet kedvel.

## Hesztia

nemesítői jelzés: MR-10



**Származás:** A Budapesti Corvinus Egyetem Gyümölcstermő Növények Tanszékén állították elő, a Prima szabadmegporzású magoncra.

**Elismerés, oltalom:** Magyarországon 2011 óta államilag elismert fajta. Közösségi fajtaoltalomban 2013-ban részesült az EK-ben.

**Leírás:** Fája közepes növekedési erélyű, jól elágazó, lehajló koronát nevel. Vesszője közepes vastagságú és izkőze közepes hosszúságú. Gyümölcse nagy vagy igen nagy méretű, megnyúlt kúp alakú. A csészemélyedés széle mérsékelten bordázott. A csésze közepes méretű, közepes mélyességű és szélességű. Kocsánya rövid és vastag. A kocsánymélyedés közepes mélyességű és széles. Héja hamvas, közepesen zsíros tapintású. Alapszíne sárgászöld, amely kiterjedt piros fedőszínnel mosott és halványan csíkozott. Húsa világossárga színű, közepes keménységű, roppanó, ledlús, édes-savas ízű.

**Fenológiai jellemzők:** Virágzása középkésőn vagy későn kezdődik. Gyümölcse augusztus végén, szeptember elején szedhető, két menetben. Három-négy hónapig tárolható.

**Termesztési sajátosság, javaslat:** Középkorán fordul termőre, rendszeresen és jól terem. Főleg friss fogyasztásra ajánlható fajta. Aszaltvány és sűrítvény készítésre is nagyon alkalmas. Integrált árutermesztésbe, ökológiai gyümölcsstermesztésbe, házikertbe egyaránt ajánlható.

**Ellenálló képesség:** Varasodásrezisztens fajta, mely több gén által kódolt. Lisztharmatra sem fogékony. A hajtások és virágok tűzelhalással szembeni ellenállóságát három, rezisztenciáért felelős gén régió (QTL) biztosítja. Jó a tavaszi fagytüro képessége.

**MT-11**

javasolt fajtanév: Karneol



**Származás:** A Budapesti Corvinus Egyetem Gyümölcsstermő Növények Tanszékén állították elő a Golden Delicious x Gloster keresztezésével.

**Elismerés, oltalom:** Magyarországon 2009 óta állami elismerésre bejelentett.

**Leírás:** Fája kezdetben erős, később középérésű, feltörő, majd elterülő. Gyümölcse nagy méretű, megnyúlt csonka kúp alakú. Szinte a teljes felületen kármin-, majd meggypirossal mosott. Húsa zöldessárga, szilárd, lédús, édeskés ízű, kellemesen zamatos.

**Fenológiai jellemzők:** Szeptember közepén, második felében szedhető, két menetben.

**Termesztési sajátosság, javaslat:** Középkorai termőre fordulás után a fokozott gyümölcs-kötődési hajlam nagyon jó termőképességet eredményez. Integrált árutermesztésbe ajánlható.

**Ellenálló képesség:** Varasodással szembeni ellenálló képessége részleges. Célzott védekezés nélkül lombja nagyon, gyümölcse kissé fogékony. Lisztharmattal szemben ellenálló. Tűzelhalás fertőzésre virágai mérsékelt, hajtásai jó rezisztenciával reagáltak. Tavaszai fagytürése a Golden alakkörhöz hasonlóan igen jó.

**Kovmulti**

nemesítői jelzés: KR.9



**Származás:** Az egykori Kertészeti Egyetem Kísérleti Üzemében állították elő, a Jonathan és az Egri piros 1970-ben végzett keresztezésével nyert hibridek közül szelektálták.

**Elismerés, oltalom:** Bejelentője és fajtafenntartója a Budapesti Corvinus Egyetem Gyümölcsstermő Növények Tanszéke. Magyarországon 2004 óta államilag elismert.

**Leírás:** Fája közepes növekedési erélyű, elterülő koronát nevel. Vesszője középvékony, izkőze középhosszú. Gyümölcse középnagy méretű. Alakja enyhén lapított, kúpos gömbölyded. A csészemélyedés szélén középgyengén bordázott. A csésze közepes méretű, sekély és szűk. Kocsánya vastag és rövid. A kocsánymélyedés sekély és szűk. Héja gyengén hamvas és száraz tapintású. A héj alapszíne fehéres sárga, amely mosott és csikozott, illáspiros (bíbor) fedőszínnel nagy vagy nagyon nagy mértékben borított. A gyümölcshús krémszínű és puha. A túlérett gyümölcsök kásásodnak.

**Fenológiai jellemzők:** A virágzás kezdetének időpontja középidejű. Gyümölcse szeptember közepén szedhető és január végéig, februárig tarolható.

**Termesztési sajátosság, javaslat:** Hajlamos gyümölcshullásra, ezért szedésével nem szabad megkésni. Szárazabb, gyengébb talajú termőhelyhez jobban alkalmazkodik, mint a Jonathan. Kedvezőbb adottságú termőhelyen a Jonathan mögött elmarad termésmennyisége.

**Ellenálló képesség:** Lisztharmat toleráns. Varasodás iránt fogékony.



## Luna



**Származás:** Csehországban, a Kísérleti Botanikai Intézet Strizovicei kísérleti állomásán állították elő, a Topaz x Golden Delicious keresztezésével.

**Elismerés, oltalom:** Az USA-ban fajtaoltalommal védett 2005 óta. Közösségi fajtaoltalomban 2008-ban részesült az EK-ben.

**Leírás:** Fája közepes növekedési erélyű, kevésbé elágazó, középvékony vesszőkkel. Gyümölcse közepes méretű, kúpos-gömbölyded alakú, nem bordázott. A csészemélyedés széle közepesen bordázott. A csésze közép méretű, közepes mélységű és széles. Kocsánya közepes hosszúságú, vékony vastagságú. A kocsánymélyedés közép mély és szélességű. Héja nem hamvas és kissé zsíros tapintású. A héj alapszíne sárga, amelyet mosott, rózsaszínes árnyalatú piros fedőszín borít kis mértékben. Húsa fehér, bőlevű, savas.

**Fenológiai jellemzők:** Október első felében szedhető, a Golden Delicious-el egy időben, vagy valamivel az előtt. Április végéig tárolható. Húsa lédús, édes-savas, zamatos.

**Termesztési sajátosság, javaslat:** Növekedési típusa, hajtásrendszere, termőrész képzése és metszési igénye a Golden Delicious-hez áll közel. Rendkívül nagy termőképességű. Tülfelhődéskor hajlamos. A gyümölcsritkítás fontos a megfelelő méret biztosításának és a termésingadozás elkerülésének érdekében. A Golden fajtakör rezisztens étkezési alternatívaként ajánlható.

**Ellenálló képesség:** Varasodással szemben rezisztens. Lisztharmattra mérsékelt fókusz, a fiatal hajtásrügyeket megtámadhatja a fertőzés.

## Orion



**Származás:** Csehországban, a Kísérleti Botanikai Intézet Strizovicei kísérleti állomásán állították elő, a Golden Delicious x Otava keresztezésével.

**Elismerés, oltalom:** Közösségi fajtaoltalomban 2006-ban részesült az EK-ben. Az USA-ban fajtaoltalommal védett 2008 óta.

**Leírás:** Fája erős növekedésű, erős sudárdominanciával. Vesszői vastagok, viszonylag felálló. Gyümölcse közepes méretű, kúpos-gömbölyded alakú, nem bordázott. A csészemélyedés széle közepesen bordázott. A csésze közepes méretű, mély és széles. Kocsánya közepes hosszúságú és vékony. A kocsánymélyedés közepes mélységű és szélességű. Héja nem hamvas, kissé zsíros tapintású. A héj alapszíne éretten sárga, napsütötte oldalán enyhén piros. Húsa roppanó, lédús, nagyon magas cukortartalommal. Íze mégsem kifejezetten édes, mert a sok cukor mellett markáns savtartalommal is rendelkezik.

**Fenológiai jellemzők:** Triploid fajta, a beporzási viszonyokra a Siriushoz hasonlóan különösen ügyelni kell. Középidőben virágzik. Virágzási erélye nagy. Október elején szedhető, márciusig tárolható.

**Termesztési sajátosság, javaslat:** Az erős tengelyen arányos a gallyzat, a vesszők, valamint a termőrészek eloszlása. Ez megkönnyíti a karcsúorsó kialakítását, így sűrűbb terállásba is telepíthető. Fája egyenletesen rakódik be gyümölcscsel, ritkítása nem munkaigényes, de képes túlméretes gyümölcsöket nevelni. Magas cukortartalma alapján a bébiételgyártásban - mely nem tartalmazhat hozzáadott cukrot - különösen ígértes fajta lehet.

**Ellenálló képesség:** Varasodásrezisztens, lisztharmattal szemben toleráns. Jól tolerálja az öntözetlen körülményeket. Biotermesztésre alkalmas.

## Pínova

márkanév: Corail



**Származás:** Németországban a Drezden-Pillnitz-i Kutatóintézetben nemesítették. A Clivia x Golden Delicious keresztezésével állították elő.

**Elismerés, oltalom:** 1996 óta EK oltalom. Magyarországon 2009 óta államilag elismert.

**Leírás:** Fája közepes növekedési erélyű, széthajló ágrendszerű, így a karcsú orsó koronaforma könnyen kialakítható. Vesszője vastag, izkőze közepes hosszúságú. Gyümölcse középnagy méretű, kúpos alakú, enyhén bordázott. A csészemélyedés széle nem bordázott. A csésze közepes méretű, sekély és szűk. Kocsánya közepes hosszúságú és vékony. A kocsánymélyedés mély és közepes szélességű. Héja sárga alapszínű, amelyet világos piros fedőszín borít közepes vagy kisebb mértékben. Húsa sárga színű, barnulásra nem hajlamos, tömött, roppanó, kellemes ízű, édes, kissé erős héjjal.

**Fenológiai jellemzők:** A virágzási ideje középkorai, virágzási erélye nagy. A szedési érettséget középkésőn, szeptember végén - október elején éri el, hűtőtárolóban februárig végéig jól eltárolható.

**Termesztési sajátosság, javaslat:** Korán termőre fordul, rendszeresen és bőven terem. Friss fogyasztásra javasolt őszi alma.

**Ellenálló képesség:** A bejelentő szerint varasodásra és lisztharmatra kevésbé fogékony, de nem rezisztens, hanem toleráns fajta. Gloeosporiumra fogékony. A téli és tavaszi lehűléseket jól tűri. Aszályos termőhelyre nem való.

## Piros



**Származás:** Németországban a Drezden-Pillnitz-i Kutatóintézetben nemesítették. A Helios x Apollo keresztezésével állították elő.

**Elismerés, oltalom:** Németországban 1995 óta fajtaoltalom védi. Magyarországon 2011 óta államilag elismert.

**Leírás:** Fája középerős, erős növekedésű, koronája ritka, ágrendszer laza, elágazódási hajlama közepes. Gyümölcse közepes méretű, alapszíne fehéreszöld, mely élénkpiros fedőszínnel csíkozott, tetszetős. Húsa fehér, túléretten kásás. Íze savas-édes, kellemes.

**Fenológiai jellemzők:** Augusztus elején szüretelhető, ízét, aromáját két-három hétig tartja meg.

**Termesztési sajátosság, javaslat:** Korán termőre fordul, rendszeresen terem.

**Ellenálló képesség:** Lisztharmatra mérsékeltlen fogékony, varasodásra fogékony. Téli lehűléseket jól tűri.



## Pónyik

Társnevei: Török mocskotár,  
Poinic, Poinikapfel, Pojenics



**Származás:** A gyümölcsészeti szakirodalom két véleményt tart számon a fajta eredetéről. Egyik nézetet az Erdélyi Gazda 1873. évi évfolyamában, a fajta újralfelfedezéséről közölt anekdota alapozta meg. Miszerint egy egyházi előjáró ajándékba kapott egy kosár Pónyik almát egy Poiana mic [éjtsd: Pojána mik, jelentése: Kis rét] nevű helyen álló fáról az 1800-as években. Felismerve a fajta értékét, a mintát megmutatta gyümölcsstermesztéssel foglalkozó szakembereknek is. A fajta eredetét ennek alapján a rét román nevére vezetik vissza. Ennek az elméletnek ellentmond, hogy a Döbrentey-kódex már 1508-ban említi a fajtanévet. Tóth az 1284-ben, a felföldi Besztercebánya körzetéből említett Pónyik települést valószínűsíti származási helyként. Mindez valószínűsíti, hogy egykor Kárpát-medence szerzte elterjedt volt a fajta. Érdemes lenne megvizsgálni a fajtanév párnuzamát a szláv kisasszony jelentésű szóval is.

**Elismerés, oltalom:** A Nemzeti Fajtajegyzéken az államilag elismert tájfajták között szerepel.

**Leírás:** Növekedési erélye erős, koronája elterülő. A vessző színe a napos oldalon világosbarna. Az ízköz vastag és közepes hosszúságú. Gyümölcse középnagy méretű, alakja lapított, nem vagy alig bordázott. A csésze nagy méretű, a csészelevelek rövidek. A héj nem vagy alig hamvas, és nem vagy alig zsíros. A gyümölcshéj alapszíne sárgászöld. A fedőszín viszonylagos felüllete kicsi, narancsvörös, csak mosott, közepes intenzitású. Parásodás a kocsány és a csészemélyedés körül közepes, a gyümölcs oldalán nincs vagy alig. A héjon közepes mennyiségű, kis méretű paraszemölcs látható. A kocsány közepes hosszúságú és vastagságú. A kocsánymélyedés sekély és keskeny. A csészemélyedés sekély és széles. A gyümölcshús szilárd és krémszínű.

**Fenológiai jellemzők:** A virágzás kezdete középidéjű. Októberben szedhető, novembertől márciusig fogyasztható.

**Termesztési sajátosság, javaslat:** Nagy termőképességű fajta, de alternanciára hajlamos. Magasabb fekvésű termőhelyen érzi jól magát, talajjal szemben igényes. Gyümölcse a szállítást jól tűri. Gyümölcse kevésbé aromás.

**Ellenálló képesség:** Varasodásra mérsékelten, lisztharmatra eléggé fogékony. Tűzelhalásra virágai mérsékelten fogékonyak, hajtásai viszont rezisztensek.

## Reanda



**Származás:** Németországban, a Drezden-Pillnitz-i Kutatóintézetben nemesítették. A Clivia x BX44,14 (Malus floribunda F3) keresztezésével állították elő.

**Elismerés, oltalom:** Németországban 1994 óta fajtaoltalom védi. Magyarországon 2009 óta államilag elismert.

**Leírás:** Fája pölskei tapasztalatok szerint közepes növekedési erélyű, német tapasztalatok szerint gyengébb. Lehajló ágrendszerű. Vesszője vékony, ízköze közép rövid. Gyümölcse középnagy méretű, kissé megnyúlt kúp alakú. A csészemélyedés széle nem bordázott. A csésze középkicsi méretű, közepes mélységű és középszűk. Kocsánya középhosszú és vékony. A kocsánymélyedés mély és középszéles. Héja hamvas, száraz tapintású. Alapszíne zöldes fehérré, amely kiterjedt piros fedőszínnel bemosott. Húsa sárgás színű, kemény édes-savas ízű.

**Fenológiai jellemzők:** Virágzási ideje korai, virágzási erélye nagy, bár virágzása rövidebb ideig tart. A szedési érettséget szeptember közepén éri el. Fontos a szüretidő helyes megválasztása, a túl korai szedés elkerülése. Hűtőtárolóban tavaszig eltartható.

**Termesztési sajátosság, javaslat:** Metszéssel érdemes erősebb elágazódásra készíteni. Korán termőre fordul és rendszeresen terem. Friss fogyasztásra és ipari feldolgozásra egyaránt javasolt.

**Ellenálló képesség:** A bejelentő adatai szerint varasodással szemben ellenálló, lisztharmatra kevésbé, tűzelhalásra mérsékelten fogékony. A téli és tavaszi lehűléseket viszonylag jól tűri.

## Rebella



**Származás:** Németországban, a Drezden-Pillnitz-i Kutatóintézetben nemesítették. A Golden Delicious x Remo keresztezésével állították elő.

**Elismerés, oltalom:** Közösségi szintű oltalomban 2002-ben részesült. Magyarországon 2014 óta szerepel a Nemzeti Fajtajegyzéken.

**Leírás:** Fája középérésű növekedési erélyű. Elterülő ágrendszerű, kedvező szögállású. Vesszője közepes vastagságú, izkóze közepes hosszúságú. Sudárdominanciája erős. Gyümölcse közepes méretű, kúpos alakú. A csészemélyedés szélén közepesen bordázott. A csésze kicsi, közepes mélységű és középszűk. Kocsánya közepes vastagságú és rövid. A kocsánymélyedés közepes mélységű és szélességű. Héja nem hamvas, zsíros tapintású. A héj alapszíne sárga, amely mosott és erősen csíkozott világos piros fedőszínnel nagymértékben borított. A gyümölcshús krémszínű.

**Fenológiai jellemzők:** Virágzása középidéjű, virágzási erélye nagy. A szedési érettséget szeptember végén éri el, januárig tárolható.

**Termesztési sajátosság, javaslat:** Friss fogyasztásra és feldolgozásra egyaránt alkalmas.

**Ellenálló képesség:** Varasodással, lisztharmattal és gyümölcsfa takácsatkával szemben mérsékelten ellenálló. Virága tüzelhalásra fogékony. Jól alkalmazkodik különböző termőhelyi adottságokhoz.

## Red Topaz



**Származás:** A Topaz jobban színeződő rügymutációja.

**Elismerés, oltalom:** Közösségi fajtaoltalomban 2006-ban részesült az EK-ben. Az USA-ban fajtaoltalommal védett 2008 óta. A Topaz alapfajtaival együtt Nyugat-Európa bio almatermesztésének fő fajtái közé tartoznak.

**Leírás:** Fája erős növekedési erélyű, vastag vesszői feltörők. Rövid termőrészekkel gazdagon berakódik. Gyümölcse közepes méretű. Alakja enyhén lapított, széles kúpos. A csészemélyedés széle nem vagy alig bordázott. A csésze közepes méretű, mély és széles. Kocsánya rövid és közepes vastagságú. A kocsánymélyedés parás, közepes mélységű és közepes szélességű. Héja nem hamvas és kissé zsíros tapintású. A héj alapszíne zöldes sárga, amely a mosott és csíkozott, piros fedőszínnel az alapfajtainál nagyobb mértékben borított. Húsa krémszínű, bőlevű, roppanó, savas.

**Fenológiai jellemzők:** A virágzás kezdetének ideje közepes. Gyümölcse szeptember végén szedhető. Jól megválasztott betakarítási idővel decembertől fogyasztható és március-áprilisig tárolható.

**Termesztési sajátosság, javaslat:** A fa koronakialakítása során ügyelni kell a megfelelő állású és mértékű elágaztatásra, a belső részek felkopaszodásának megelőzésére. Az éves vesszők visszametszésének elhagyásával a fajta felkopaszodásra hajlamos. A vesszők visszametszése lekötőzéssel vagy hajtáskitámasztással helyettesíthető, ez a termőre fordulást bőven terem. Hajlamos az éves vesszőn való virágzásra és terméshozásra is. Rendszeresen és termőhelyeken is, mert korábbi szüretet és kedvezőbb értékesítési feltételeket biztosít. Visszamutatódást nem tapasztaltak eddig, mint egyes Gala változatoknál.

**Ellenálló képesség:** Varasodással szemben rezisztens, lisztharmattal szemben enyhén fogékony. Tüzelhalás károsíthatja, fontos a megelőző növényvédelem. A bejelentő tapasztalata szerint Golden Delicious közbenoltással ellenálló képessége fokozható.



## Relinda



**Származás:** Németországban a Dresden-Pillnitz-i Kutatóintézetben nemesítették. Az Undine x BX 44,14 (Malus floribunda F3) keresztezésével állították elő. A szülőfajták között szerepel a Jonathan is.

**Elismerés, oltalom:** Németországban 1994 óta fajtaoltalom védi. Magyarországon 2009 óta szerepel a Nemzeti Fajtajegyzéken.

**Leírás:** Fája nagy növekedési erélyű, jól elágazó, lehajló koronát nevel. Vesszője vékony, ízke közepes hosszúságú. Gyümölcse közepes méretű, kúpos alakú. A csészemélyedés szélén nem bordázott. A csésze kicsi méretű, közepes mélységű és közepes szélességű. Kocsánya közepes hosszúságú és nagyon vékony. A kocsánymélyedés mély és középszerű. Héja hamvas, száraz tapintású. Alapszíne sárga, amely közepes mértékben piros fedőszínnel bemosott. Hálózatot parásodás boríthatja néha. Húsa sárgás színű, savanykás ízű, kemény.

**Fenológiai jellemzők:** A virágzása középkorai, virágzása erélye nagy. Gyümölcse szeptember végén - október elején szedhető. Hűtőtárolóban március végéig is eltárolható.

**Termesztési sajátosság, javaslat:** A gyümölcshullás megelőzésére fontos a szüretidő nem túl késői megválasztása. Főleg ipari feldolgozásra javasolt, de friss fogyasztásra is alkalmas. Koronája elsűrűsödésre hajlamos, ritkítása figyelmet igényel. Korán termőre fordul és rendszeresen terem.

**Ellenálló képesség:** A bejelentő adatai szerint varasodással szemben rezisztens, lisztharmat szemből közepesen ellenálló, tüzelhalásra mérsékelten fogékony.

## Remo



**Származás:** Németországban a Dresden-Pillnitz-i Kutatóintézetben nemesítették. A James Griewe x BX 44,14 (Malus floribunda F3) keresztezésével állították elő.

**Elismerés, oltalom:** Németországban 1990 óta fajtaoltalom védi. Magyarországon 2008 óta szerepel a Nemzeti Fajtajegyzéken.

**Leírás:** Fája közepes növekedési erélyű, elterülő koronát nevel. Gyümölcse közepes nagyságú, enyhén lapított kúpos gömbölyded alakú. A csészemélyedés szélén közepesen bordázott. A csészemélyedés középkécsi méretű, közepes mélységű és középszerű. Kocsánya középvékony, hosszú. A kocsánymélyedés közepes mélységű és szélességű. Héja gyengén hamvas, száraz tapintású. Húsa krémszínű. Liláspiros árnyalatú fedőszínnel közepes mértékben mosott és csikozott.

**Fenológiai jellemzők:** A virágzás kezdetének időpontja középkorai. Gyümölcse szeptember első felében szedhető, két hónapig tárolható.

**Termesztési sajátosság, javaslat:** Főleg ipari feldolgozásra javasolt, de középkorai időben friss fogyasztásra is alkalmas. Nagy termőképességű, rendszeresen terem. Magastörzsű, hagyományos művelési rendszerbe is ajánlható.

**Ellenálló képesség:** Varasodással és lisztharmattal szemben rezisztens. Tüzelhalással szemben a hajtása mérsékelten ellenálló, míg virága mérsékelten fogékony. A téli és tavaszi lehűléseket jól tűri. Piros gyümölcs takacsatka kevésbé károsítja.

## Resi



**Származás:** Németországban a Drezden-Pillnitz-i Kutatóintézetben nemesítették. A Clivia x BX 44,2 (Malus floribunda F3) keresztezésével állították elő.

**Elismerés, oltalom:** Németországban 1994 óta fajtaoltalom védi. Közösségi szintű oltalomban 2002-ben részesült. Magyarországon 2009 óta szerepel a Nemzeti Fajtajegyzéken.

**Leírás:** Fája pölskei tapasztalatok szerint közepes növekedési erélyű, német tapasztalatok szerint valamivel gyengébb. Széthajló hajtásrendszere közepesen elágazódó. Vesszője vékony, ízköze közép rövid hosszúságú. Gyümölcse közepes vagy azt kissé meghaladó méretű, kúpos alakú. A csészemélyedés széle nem bordázott. A csésze közepes méretű, mély és közepes szélességű. Kocsánya közepes hosszúságú és nagyon vékony. A kocsánymélyedés mély és közép szűk. Héja sárga alapszínű, amelyet kiterjedt piros fedőszín borít. Húsa világos színű, leveles, édes-savas ízű.

**Fenológiai jellemzők:** A virágzása középkorai, virágzása erélye nagy. Gyümölcse októberben szedhető és januárig tárolható.

**Termesztési sajátosság, javaslat:** Friss fogyasztásra és ipari feldolgozásra egyaránt javasolt.

**Ellenálló képesség:** A bejelentő adatai szerint varasodással szemben ellenálló, lisztharmatra és tűzelhalásra mérsékelten fogékony.



**Származás:** Németországban a Drezden-Pillnitz-i Kutatóintézetben nemesítették. A Clivia x BX 44,14 (Malus floribunda F3) keresztezésével állították elő.

**Elismerés, oltalom:** Németországban 1994 óta fajtaoltalom védi. Közösségi szintű oltalomban 1998-ban részesült. Magyarországon 2009 óta szerepel a Nemzeti Fajtajegyzéken.

**Leírás:** Fája közepgyenge növekedési erélyű. Koronája széthajló vagy kissé leívelődő, közepesen elágazódó. Vesszője közepes vastagságú, ízköze közepes hosszúságú. Gyümölcse közép kicsi méretű, gömbölyded alakú. A csészemélyedés széle nem bordázott. A csésze közepes méretű, közepes mélységű és közép szűk. Kocsánya közepes hosszúságú és vékony. A kocsánymélyedés mély és közepes szélességű. Héjának alapszíne zöldessárga, amelyet háromnegyed részben mosott piros, illetve csíkozott fedőszín borít. Húsa sárgás színű, lédús édes-savas ízű, jellegzetes aromával.

**Fenológiai jellemzők:** A virágzás ideje középkorai, virágzása erélye nagy. Szeptember elején szedhető, koncentráltan érik. Oszti alma, de hűtőtárolóban januárig eltartható.

**Termesztési sajátosság, javaslat:** A gyümölcsrikítás figyelmet érdemel. Szedés előtti hullásra kissé hajlamos. Friss fogyasztásra javasolt.

**Ellenálló képesség:** A bejelentő adatai szerint varasodással szemben ellenálló, lisztharmatra és tűzelhalásra mérsékelten fogékony.

## Rewena



**Származás:** Németországban a Dresden-Pillnitz-i Kutatóintézetben nemesítették. A (Cox Orange x Oldenburg) x BX 44,14 (Malus floribunda F3) keresztezésével állították elő.

**Elismerés, oltalom:** Németországban 1994 óta fajtaoltalom védi. Magyarországon 2008 óta szerepel a Nemzeti Fajtajegyzéken.

**Leírás:** Fája közepes növekedési erélyű. Elterülő koronát nevel. Vesszője középvékony, izkőze rövid. Gyümölcse középnagy méretű, alakja kúpos, erősen bordázott. A csészemélyedés szélen erősen bordázott. A csésze kicsi, közepes mélységű és középszűk. Kocsánya vékony és hosszú. A kocsánymélyedés közép mély és középszűk. Héja nem hamvas és száraz tapintású. A héj alapszíne zöldes sárga, amely mosott és csikozott mély árnyalatú, piros fedőszínnel nagy mértékben borított. A gyümölcshús krémszínű, lédús.

**Fenológiai jellemzők:** A virágzás kezdetének időpontja kései. Szeptember végén szedhető, március végéig tárolható.

**Termesztési sajátosság, javaslat:** Korán termőre fordul és rendszeresen terem. Árutültvényekben sűrűmenny céljaitanak ajánlható. Magastörzsű fának, hagyományos művelési rendszerbe is ajánlható.

**Ellenálló képesség:** A téli lehűléseket közepesen, a tavasziakat jól tűri. Varasodással, lisztharmattal és tűzelhalással szemben ellenálló.

## MT-01

javasolt fajtanev: Rodonit



**Származás:** A Budapesti Corvinus Egyetem Gyümölcsstermő Növények Tanszékén állították elő, a Golden Delicious szabadmegporzású magonca.

**Elismerés, oltalom:** Magyarországon 2009 óta állami elismerésre bejelentett.

**Leírás:** Fája közepes növekedési erélyű. Gyümölcse középnagy méretű, lapított gömbölyded alakú. A héj alapszíne sárga, amelyet piros vagy narancspiros fedőszín borít. Húsa sárga színű, közepesen kemény, édes-savas ízű és enyhén illatos.

**Fenológiai jellemzők:** Szeptember első felében szedhető, két menetben.

**Termesztési sajátosság, javaslat:** Nagyon korán fordul termőre. M9 alanyon ideális oltófát nevel. Integrált árutermesztésbe ajánlható.

**Ellenálló képesség:** Varasodással szembeni ellenálló képessége részleges. Célzott védekezés nélkül lombja fertőződhet, de gyümölcsén legfeljebb korlátozott perzselés jelentkezik. Lisztharmatra mérsékelten rezisztens, tűzelhalásra virága mérsékelten rezisztens, hajtása mérsékelten fogékony. Tavasi fagyűrőképessége a Gala klónokét meghaladja.



## Rozela



**Származás:** Csehországban, a Kísérleti Botanikai Intézet strizovicei kísérleti állomásán állították elő, a Vanda x Bohemia keresztezésével.

**Elismerés, oltalom:** Közösségi fajtaoltalomban 2008-ban részesült az EK-ben.

**Leírás:** Fája közepnyege növekedési erélyű. Vesszői kedvező szögállásban indulnak. Gyümölcse közepes méretű, kúpos gömbölyded alakú, nem bordázott. A csészemélyedés széle közepesen bordázott. A csésze közepes méretű, középnyelű és széles. Kocsánya középnyelű és vékony. A kocsánymélyedés közepes mélységű és szélességű. Héja nem hamvas és kissé zsíros tapintású. A héj alapszíne sárga, amelyet mosott és halványan csikozott, élénk piros fedőszín borít középnyelű mértékben. Húsa krémszínű, bőlevű, édes jellegzetes, kellemes utóízzel.

**Fenológiai jellemzők:** A virágzás kezdete középkorai. Szeptember második felében szedhető. Gyümölcse február közepéig tárolható hazai tapasztalatok szerint.

**Termesztési sajátosság, javaslat:** A megszokott sor- és tőtávolság 15-20%-al csökkenthető a Rozela esetében. A bejelentő megfigyelése szerint a termőrészek képzését korán elkezdí, már a faiskolában gyakori, hogy jelentős mennyiségű virágrügy képződik a szemzett oltványokon. Korai termőre fordulása mellett, rendszeres, bő termésekre képes. A jó kalcium ellátásról folyamatosan gondoskodni kell tenyésztéskorban a keserűfoltosság megelőzése érdekében. Különösen fiatal fák túlméretes gyümölcsei érzékenyek erre, később ez a hajlam mérséklődik. Több szedésmenettel körpiros gyümölcsök takaríthatók be. Megjelenését tekintve a fajta egy jól színeződött Idaredhez hasonlít, magas élvezeti értékkel.

**Ellenálló képesség:** Varasodással szemben rezisztens, lisztharmatra és tűzelhalásra mérsékelten fogékony. Hűvösebb almatermőhelyekre való. Biotermesztésre is alkalmas.



## Rosmerta

nemesítői jelzés: MR-09

**Származás:** A Budapesti Corvinus Egyetem Gyümölcsstermő Növények Tanszékén állították elő az All Red Jonathan x Prima keresztezésével.

**Elismerés, oltalom:** Magyarországon 2011 óta államilag elismert fajta. Nemzeti fajtaoltalomban 2014-ben részesült.

**Leírás:** Fája közepes növekedési erélyű. Elterülő koronát nevel. A vessző közepes vastagságú, izkőze rövid. Gyümölcse közepes vagy nagyobb méretű, kúpos alakú, közepesen bordázott. A csészemélyedés szélén erős bordázott. A csésze közepes méretű, közepes mélységű és középnyelű. Kocsánya közepes hosszúságú és vastagságú. A kocsánymélyedés közepes mélységű és szélességű. Héja nem hamvas, zsíros tapintású. A héj alapszíne sárga, amelyet mosott és gyengén csikozott, piros fedőszín borít szinte teljes mértékben. Húsa krémszínű, közepes keménységű, lédús és édes-savas.

**Fenológiai jellemzők:** A virágzás kezdetének ideje középkorai. Gyümölcse szeptember második felében szedhető és egy menetben betakarítható. Decembertől májusig fogyasztható. Hűtőtárolóban mérsékelten hajlamos lenticella foltosságra és keserűfoltosságra.

**Termesztési sajátosság, javaslat:** Humuszban szegény talajon középerős alany javasolt. Integrált és ökológiai gyümölcsstermesztésbe, házikertbe egyaránt ajánlható. Tavaszifagyűrő-képesség tekintetében kicsivel felülmúlja az Idared és Prima fajtákat. A Jonathan szülőfajta miatt a lisztharmat elleni védelemre idősebb fáin valószínűleg több figyelmet érdemes fordítani.

**Ellenálló képesség:** Varasodásrezisztens fajta. Lisztharmattal és tűzelhalással szemben mérsékelten ellenálló.



## Sírius



**Származás:** Csehországban, a Kísérleti Botanikai Intézet Strizovicei kísérleti állomásán állították elő, a Golden Delicious x Topaz keresztezésével.

**Elismerés, oltalom:** Közösségi fajtaoltalomban 2007-ben részesült az EK-ben. Az USA-ban fajtaoltalommal védett 2008 óta.

**Leírás:** Fája erős növekedésű, merev ágrendszerű. Gyümölcse középnagy méretű, enyhén lapított kúpos gömbölyded alakú, nem bordázott. A csészemélyedés széle közepesen bordázott. A csésze közepes méretű, mély és széles. Kocsánya közepes hosszúságú és vastagságú. A kocsánymélyedés közepes mélységű és szélességű. Héja nem hamvas, kissé zsíros tapintású. A héj alapszíne sárga. Napsütötte oldalán mély sárga, narancsba hajló árnyalatot kaphat, amennyiben teljes érettségben kerül betakarításra. Húsa krémszínű, bőlevű, édes, harmonikus cukor-sav arányú.

**Fenológiai jellemzők:** Triploid fajta. Virágzásának kezdete középidéjű. Mindenképp jó megporzást igényel; a tömbös telepítés elkerülendő, a porzó sorokat 5-6 sor után javasolt beiktatni. A rendszeres és magas termések, a biztonságos együttvirágzás biztosítása miatt legalább két porzófajtaival telepítsük. A bejelentő tapasztalata szerint a Luna, Rozela és Red Topaz jó pollenadója. Triploid volta ellenére alternancia hajlamosat eddig nem tapasztaltak. Gyümölcse október közepén szedhető. Novembertől fogyasztható, áprilisig tárolható.

**Termesztési sajátosság, javaslat:** Elágazódási hajlama gyenge. Már a korona szerkezet kialakítása során ügyelni kell a megfelelő elágaztatásra, ezt a koronába metszéstől kezdve a koronaalakítás minden lépésénél figyelembe kell venni. A többi fajtához képest erősebb metszést igényel. Metszése a Jonagold változatokhoz hasonlóan végezhető. A rövid termőrészek mellett hajlamos a hosszú nyársakon és éves vesszőkön is teremni.

**Ellenálló képesség:** Varasodással szemben rezisztens, lisztharmattal szemben toleráns. Keserűfoltosság nem hajlamos. Biotermesztésre is ajánlható.

## Topaz



**Származás:** Csehországban, a Kísérleti Botanikai Intézet strizovicei kísérleti állomásán állították elő, a Rubin x Vanda keresztezésével.

**Elismerés, oltalom:** Közösségi fajtaoltalomban 1998-ban részesült az EK-ben.

**Leírás:** Fája nagy növekedési erélyű, félig feltörő koronát nevel. Vesszője középvékony, izkőze hosszúságú. Gyümölcse közepes méretű. Alakja enyhén lapított, széles kúpos. A csészemélyedés széle nem vagy alig bordázott. A csésze közepes méretű, mély és széles. Kocsánya rövid és közepes vastagságú. A kocsánymélyedés parás, közepes mélységű és közepes szélességű. Héja nem hamvas, kissé zsíros tapintású. A héj alapszíne zöldes sárga, amely mosott és csikozott, piros fedőszínnel közepes mértékben borított. Húsa krémszínű, bőlevű, roppanó, savas.

**Fenológiai jellemzők:** A virágzás kezdetének időpontja közepes. A szedési érettséget szeptember végén éri el. Általában március végéig tárolható.

**Termesztési sajátosság, javaslat:** Száraz, meleg termőhelyen fedőszíne elmaradhat a kívánatostól.

**Ellenálló képesség:** Varasodásrezisztens fajta. Lisztharmatra és tűzelhalásra mérsékelten fogékony. Takácsatka károsíthatja.

ALMA

KÖRTE

BIRS

NASPOLYA

ÁZSIAI  
KÖRTE



## KÖRTE



A világ körtenemesítése is állít elő ellenálló fajtákat, bár sokkal kisebb mértékben, mint az almanemesítés. Ennek egyik oka lehet a körte fajtahasználat, valamint a kereskedelem konzervatívizmusa. Jelenleg a közismert, jelentősebb árufajtákra emlékeztető megjelenésű körték értékesíthetők könnyebben.

A rezisztencia nemesítési programok fő célkitűzései között szerepel a tűzelhalással és varasodással szembeni ellenálló képesség, valamint a körte levélbolha ellenállóság. Egyes országokban a hidegtűrés is kiemelt szempont. Intenzív körte fajtaelőállítás folyik Oroszországban, az Egyesült Államokban, Csehországban, Franciaországban, valamint Ukrajnában. Jelentősebb számban állított elő tűzelhalással szemben rezisztens illetve toleráns körtefajtákat a Kanadában és Németországban zajló nemesítés. Romániában körte levélbolhával szemben ellenálló fajtákat vettek jegyzékre.

A tűzelhalással szembeni rezisztencia, valamint a forró, aszályos környezet tűrésének kialakítására a körte nemzetség ázsiai fajait is felhasználják géforrásként. Az Egyesült Államokban már a XIX. század végén így állították elő a Vilmos körte és a homoki körte (*Pyrus ussuriensis*) keresztezésével a hazánkban is régóta ismert Kieffer körtét. Egyre gyakrabban keresztezik az európai körtét a japán körtével (*Pyrus pyrifolia*). Ilyen interspecifikus hibrid fajtákat nemesítettek Új-Zélandon, Kínában, Oroszországban és Brazíliában. EK szintű oltalomban részesített klubfajta is van már.



## Bókoló körte



**Származás:** Dunaföldváron gyűjtötték be, mint Nyári Kálmán körte változatot.

**Elismerés, oltalom:** Kevésbé elterjedt, de közismert fajtának tekinthető.

**Leírás:** Fája erős növekedésű, ágai lehajlóak. Koronája szétterülő, hosszú vesszői görbén nőnek.

**Gyümölcs leírása:** Gyümölcse középnagy, hasas, aránytalan körte alakú, felülete dudoros. Héja közepesen vastag, sima. Színe világoszöld, éretten citromsárga, esetenként barnáspirosan mosott. Húsa fehéres-sárga, olvadó, leveses, egyes éveken kissé kövecses. Íze édes, enyhén muskotályos.

**Fenológiai jellemzők:** Virágzási ideje korai. Augusztus második felében, szeptember elején érik.

**Termesztési sajátosság, javaslat:** Korán fordul termőre, bőven, de szakaszosan terem. Éretten szedve a legízletesebb, egy-két napig tárolható. Nagyon jól termékenyül. Igénytelen, mindenütt termeszthető, de a nagy forróságot és a nagyon száraz homoktalajokat nem szereti.

**Ellenálló képesség:** Varasodásra érzékeny. Füstösszármányú körtelevelbolhával alig fertőződik.

## Bronzovaja



**Származás:** Az egykori Szovjetunióban, Moldáviában állították elő a Bécs diadala x Bosc kobak keresztezésével.

**Elismerés, oltalom:** Kevésbé elterjedt, de közismert fajtának tekinthető.

**Leírás:** Fája mind a Bosc kobaknál, mind a Hardenpont téli vajkörtenél gyengébb növekedésű. Koronája magas gúla alakú. Hajtásrendszere a termések súlya alatt széthajló. Gyümölcse közepes méretű, megnyúlt, nyakas körtealakú, közepes hosszúságú és szélességű. Legnagyobb szélessége kissé a csésze felé esik, innen a kocsány felé alakja oldalnézetben homorú. A gyümölcs hosszmetézetben kissé aszimmetrikus. A csészemélyedés széle enyhén bordás. A csésze közepes mélységű és szélességű. Kocsánya hosszú és közepes vastagságú, görbülete kicsi. Állása a gyümölcs hossztengeleyéhez képest ferde. A kocsánymélyedés nagyon sekély. A héj sárga alapszíne nem látható, mert gyümölcs oldalát gyakran teljes mértékben rozsdamáz borítja. Húsa a Bosc-hoz hasonló színű, állományú és zamatú, de minőségét kövecsesedés ronthatja.

**Fenológiai jellemzők:** A szedési érettséget a Hardenpont téli vajkörte után 3 nappal éri el. Moldáv tapasztalatok szerint akár 8 hónapig tárolható.

**Termesztési sajátosság, javaslat:** Gyümölcse a Bosc kobakéhoz hasonló megjelenésű, annál valamivel kisebb méretű és a nyaki része szélesebb. Nagyobb figyelmet érdemlő fajta.

**Ellenálló képesség:** A körte termesztésre alkalmas helyeken sikeresen termeszthető fajta.



## Fehérvári körte



**Származás:** Székesfehérvár környékéről begyűjtött fajta.

**Elismerés, oltalom:** A nemzeti fajtajegyzékben 2013 óta szerepel, mint államilag elismert tájfajta.

**Leírás:** Fája gyenge növekedésű, szabályos kúpalakú koronát nevel. Elágazódási hajlama gyenge-közepes, vesszői vastagok. Színtük vöröses-barna.

**Gyümölcs leírása:** Gyümölcse nagyon kicsi, megjelenése tetszetős, tojás alakú. Gyümölcshossza hosszú, kocsánymélyedése nincs. Gyümölcshéja közepvastag, sima, alapszíne szalmasárga, fedőszíne világos piros. Húsa roppanó, színe fehéressárga, ízletes, enyhén illatos. Száraz évjáratokban kövecsesedésre hajlamos. Magháza zárt, üreges, sok telt maggal.

**Fenológiai jellemzők:** Gyakorlatilag a Vilmos körtével egyidőben virágzik. Július elején érlik, friss fogyasztásra alkalmas.

**Termesztési sajátosság, javaslat:** Középidőben fordul termőre, termőképessége közepes, szakaszosan terem.

**Ellenálló képesség:** Füstösszárnnyú körtelevelbolhával ritkán fertőződik.

## Deszertnaja



**Származás:** Ukrajnában állították elő a Bosc kóbak x Serres Olivier keresztezésével.

**Elismerés, oltalom:** Az EK területén belül, Németországban regisztrált fajta.

**Leírás:** Fája közepérs növekedésű. Koronája a termés súlya alatt széthajlik. Gyümölcse közepnagy méretű, szabályos körtealakú, közepesenl valamivel hosszabb és szélesebb. Legnagyobb szélessége kissé a csésze felé esik, innen a kocsány felé alakja oldalnézetben egyenes. A gyümölcs hosszmetzetben szimmetrikus. A csészemélyedés széle kissé bordázott. A csésze sekély és szűk, kicsit parás. Kocsánya közepes hosszúságú és vastagságú, görbülete kicsi. Allása a gyümölcs hosszengelyéhez egyenes. A kocsánymélyedés sekély, nem parás. A héj alapszíne sárga, világos piros fedőszín a napsütötte oldalon közepes mértékben borítja. A gyümölcs oldala kis mértékben parás. Húsa roppanó, bőlevű, édes, jó minőségű.

**Fenológiai jellemzők:** A virágzás kezdetének ideje középkorai. Augusztus második felében érlik, egy-két hónapig tárolható.

**Termesztési sajátosság, javaslat:** Elágazódási hajlama elmarad az átlagtól, amit metszéskor érdemes figyelembe venni.

**Ellenálló képesség:** A téli és tavaszi lehűléseket az átlagosnál valamivel jobban tűri.

## Harrow Delight



**Származás:** Kanadában állították elő 1981-ben, a Harrowi Kutatóintézetben, a Purdue 80-51 (Old Home x Early Sweet) x Vilmos keresztezésével.

**Elismerés, oltalom:** Nem élvez közösségi fajtaoltalmat.

**Leírás:** Faja közepérs növekedésű, közepesen elágazódó és feltörő koronát nevel. Gyümölcs a legfeljebb közepes méretű, szabályos körtealakú, közepes hosszúságú és szélességű. Legnagyobb szélessége kissé a csésze felé esik, innen a kocsány felé alakja oldalnézetben egyenes. A gyümölcs hosszmetézetben kissé aszimmetrikus. A csészemélyedés széle kissé bordázott. A csésze sekély és szűk, kicsit parás. Kocsánya közepes hosszúságú és vastagságú, görbülete kicsi. Állása a gyümölcs hossztengeleyéhez képest ferde. A kocsánymélyedés sekély, nem parás. A héj alapszíne sárgászöld, sötét piros fedőszín a napsütötte oldalon legfeljebb közepes mértékben borítja. A gyümölcs oldala nem parás. Húsa bőlevű, édes, zamatos, jó minőségű.

**Fenológiai jellemzők:** A virágzás kezdetének ideje középkorai. Augusztus első felében érik, szeptemberig tartható el. Jó porzói többek között a Vilmos körte és a Bosc kobak.

**Termesztési sajátosság, javaslat:** Gyümölcse viszonylag gyorsan puhul. Szedési idejét gondosan kell megválasztani, nem szabad vele megkésni. Kb. egy hónapig tárolható. Házi-kerti termesztésre javasolható.

**Ellenálló képesség:** A nemesítő szerint tűzelhalással szemben rezisztens.

## Harrow Sweet



**Származás:** Kanadában állították elő, a Harrowi Kutatóintézetben, a Vilmos x Purdue 80-51 (Old Home x Early Sweet) keresztezésével.

**Elismerés, oltalom:** Közösségi fajtaoltalomban 1997-ben részesült az EK-ben.

**Leírás:** Faja közepérs növekedésű, közepesen elágazódó és feltörő koronát nevel. Gyümölcse közepes méretű, szabályos körtealakú, közepes hosszúságú és szélességű. Legnagyobb szélessége kissé a csésze felé esik, innen a kocsány felé alakja oldalnézetben egyenes. A gyümölcs hosszmetézetben kissé aszimmetrikus. A csészemélyedés széle kissé bordázott. A csésze sekély és szűk. Kocsánya közepes hosszúságú és vastagságú, görbülete kicsi. Állása a gyümölcs hossztengeleyéhez képest ferde. A kocsánymélyedés sekély, nem parás. A héj alapszíne fogyasztási érettségben sárgás, a paraszemölcsök feltűnőek. Sötét piros fedőszín alakulhat ki a napsütötte oldalon. A gyümölcs oldala nem parás. Húsa bőlevű, édes, zamatos, jó minőségű.

**Fenológiai jellemzők:** A virágzás kezdetének ideje középkorai. Szeptember közepén érik, három hónapig tartható el. Jó porzói a Vilmos körte, Conference és a Fétel apát. Jó pollenadó fajta.

**Termesztési sajátosság, javaslat:** Faja intenzív koronafomák kialakítására alkalmas. Gyümölcse éretten puhulásra hajlamos. Szedésével nem szabad megkésni, zöldessárga alapszín-nél nem szabad hagyni túlélni, ha a tárolás a cél. A hazai körtepiacra viszonylag jól értékesíthető Vilmosra emlékeztető megjelenése miatt.

**Ellenálló képesség:** A nemesítő szerint tűzelhalással szemben rezisztens. Körtelevelbolha kisebb mértékben károsítja.





**Származás:** Az Egyesült Államokban, Pennsylvania államban találták véletlen magoncként 1863-ban. Valószínűleg a Vilmos körte és a homoki körte (*Pyrus ussuriensis*) hibridje.

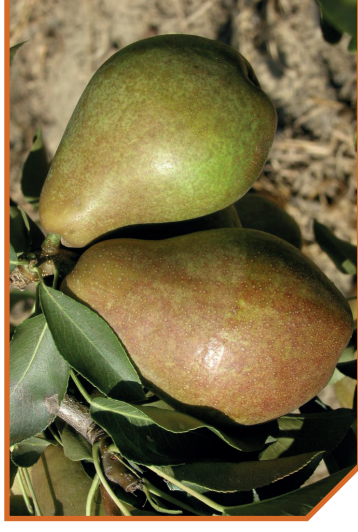
**Elismerés, oltalom:** Korábban szerepelt a Nemzeti Fajtajegyzéken, ahonnan gyengébb gyümölcsminősége miatt törölték. Kiskunhalasról kezdeményezték ismételt regisztrálását.

**Leírás:** Növekedési erője nagy. Koronája idősebb korban szétterülő. Gyümölcse közepes méretű, széles körtealakú, közepes hosszúságú és szélességű. A gyümölcs legnagyobb szélessége hossztengetyének középtájtára esik, innen a kocsány felé alakja oldalnézetben egyenes. A gyümölcs hosszmeteszben szimmetrikus. A csészemélyedés széle kissé bordázott. A csésze közepes mélységű és szélességű. Kocsánya közepesen rövid, közepes vastagságú és egyenes. Állása a gyümölcs hossztengetyéhez képest egyenes. A kocsánymélyedés közepes méretű, nem parás. A héj alapszíne sárga, piros fedőszín a napsütötte oldalon borítja kismértékben. A gyümölcs oldala nem parás. Húsa kemény, durva húsminőségű, fanyar és köveccses.

**Fenológiai jellemzők:** Virágzáskezdeti korai. Októbertől novemberig fogyasztható.

**Termesztési sajátosság, javaslat:** A szállítást jól tűri. Kiskunhalas körzetében előállított Halasi körtepálinka alapanyaga. Itt jó termőképességű és rendszeresen terem. Érett terméséből, gondos cefrekezeléssel jó minőségű, egyedi párlat készíthető. Egykor a körtebefőtt keresett alapanyaga volt. Nagyobb áruértékkel rendelkező körtefajták termesztésére kedvezőtlen alföldi körzetekben, házikerti termesztésre ajánlható.

**Ellenálló képesség:** Száraz termőhelyi viszonyokhoz és homok talajhoz jól alkalmazkodik. Tüzelhalással szemben toleráns. Varasodással kevésbé fertőződik.



**Származás:** Az Egyesült Államok mezőgazdasági szolgálatára állította elő Beltsville-ben (Maryland állam) a Worden Seckel magonc x Társulati esperes keresztezésével. A fajtát az állomáskorábbi vezetőjének tiszteletére nevezték el.

**Elismerés, oltalom:** Az Egyesült Államokban 1968-ban vezették be a termesztésbe.

**Leírás:** Fája erős növekedésű. Szétterülő koronát nevel. Gyümölcse közepes méretű. Szabályos körtealakú, közepesen megnyúlt, közepes hosszúságú és szélességű. Legnagyobb szélessége kissé a csésze felé esik, innen a kocsány felé alakja oldalnézetben egyenes. A gyümölcs hosszmeteszben szimmetrikus. A csészemélyedés széle sima. A csésze körépsékély, szűk és kicsit parás. Kocsánya közepes hosszúságú és vastagságú, egyenes. Állása a gyümölcs hossztengetyéhez képest egyenes. A kocsánymélyedés sekély és nem parásodik. A héj alapszíne sárga, fedőszín nem borítja. A gyümölcs oldala kis mértékben parás. Húsa bőlevű, zamatos, édes, minősége közepes.

**Fenológiai jellemzők:** Pollenje steril, nem alkalmas porzó fajtának. Szeptember első felében érik, a Vilmos után egy héttel szedhető. Hűtőtárolóban novemberig tárolható.

**Termesztési sajátosság, javaslat:** Házikerti termesztésre javasolható, tüzelhalás-fertőzések kitért vidékeken.

**Ellenálló képesség:** Az Egyesült Államokban tüzelhalással szemben rezisztensnek tartják.

## Moonglow



**Származás:** Az Egyesült Államok mezőgazdasági szolgálatától állította elő Beltsville-ben (Maryland állam) az US-Mich.437 x König Karl von Württemberg keresztezésével. A P2 szülőfajták sorában megtalálható a Vilmos és a Clairgeau.

**Elismerés, oltalom:** A fajtát 1960-ban vezették be a termesztésbe az Egyesült Államokban.

**Leírás:** Fája a Vilmosnál kisebb, hajtásrendszere feltörő, de a termés súlya alatt széthajlik. Gyümölcse középnagy méretű, enyhén széles, szabályos, körtealakú, középhosszú, közepes szélességű. Legnagyobb szélessége a csésze felé esik, innen a kocsány felé alakja oldalnézetben egyenes. A gyümölcs hosszszelvényében kissé aszimmetrikus. A csészemélyedés széle sima. A csésze mélységű és közepes szélességű, közepesen parás. Kocsánya hosszú és vékony, egyenes. Allása a gyümölcs hosszszelvényéhez képest egyenes. A kocsánymélyedés közepes mélységű, kicsit parás. A héj alapszíne zöld, fedőszín nem borítja. A gyümölcs oldala közepes mértékben parás. Húsa gyenge ízű, egyoldalúan édes, kövecsesedhet. Zöldes színnel érik.

**Fenológiai jellemzők:** Kísérleti tapasztalatok szerint szedési ideje a Vilmosét 11 nappal követi. Nyár végi fajta, legfeljebb októberig tárolható.

**Termesztési sajátosság, javaslat:** Hajlamos a koronán belüli kiegyenlítetlen gyümölcs-sűrűség kialakulására. Gyümölcsmérete kedvező és termésmennyisége elfogadható, azonban minősége messze elmarad a Vilmosétól. Házikerti termesztésre ajánlható, tűzelhalás-fertőzésnek kitett vidékeken.

**Ellenálló képesség:** Az Egyesült Államokban tűzelhalással szemben rezisztensnek tartják. Körtetevélbolhával kevésbé fertőződik.

## Nojabrszkaja



**Származás:** Az egykori Szovjetunióban, Moldáviában állították elő Bécs diadala x Társulati esperes keresztezésével.

**Elismerés, oltalom:** Az EK területén belül, Németországban regisztrált fajta.

**Leírás:** Fája a Bosc kobakhoz és a Hardenpont téli vajkörtehez közel álló növekedési erővel. Feelfelé törő hajtásrendszerét a termések súlya széthajlítja. Gyümölcse nagy méretű, széles körtealakú, közepesen hosszabb és szélesebb. Legnagyobb szélessége kissé a csésze felé esik, innen a kocsány felé alakja oldalnézetben egyenes. A gyümölcs hosszszelvényében szimmetrikus. A csészemélyedés széle sima. A csésze sekély és szűk, kicsit parás. Kocsánya közepes hosszúságú és vékony, görbülete kicsi. Allása a gyümölcs hosszszelvényéhez képest egyenes. A kocsánymélyedés sekély, nem parás. A héj alapszíne éretten sárga, világos piros fedőszín a napsütötte oldalon kis mértékben borítja. A gyümölcs oldala kicsi mértékben parás. Húsa jó állományú, bővelű, jó húsminőségű.

**Fenológiai jellemzők:** A virágzás kezdetének ideje korai. A Hardenpont téli vajkörte után átlagosan 6 nappal szedhető. Hosszan tárolható fajta.

**Termesztési sajátosság, javaslat:** Mind termésátlag, mind gyümölcsmérete jobb, mint a Bosc kobaké vagy a Hardenpont téli vajkörteé. Moldáviai tapasztalatok szerint akár júniusig tárolható. További kipróbálásra mindenképp ajánlható, mint hazai körülmények között eredményesen termesztendő, jól tárolható téli körte.

**Ellenálló képesség:** A téli lehűléseket jól tűri.



## Worden Seckel

Társnevei: Orient, Seckel.



**Származás:** Walter van Fleet állította elő Chico-ban (Kalifornia állam) európai és homoki körte (Pyrus ussuriensis) keresztezésével.

**Elismerés, oltalom:** Az Egyesült Államokban 1960-ban vezették be a termesztésbe.

**Leírás:** Gyümölcse középnagy méretű, széles cseppalakú, kissé lapított, közepes hosszúságú és középnagy szélességű. Legnagyobb szélessége középtágra esik, innen a kocsány felé alakja oldalnézetben domború. A gyümölcs hosszszelvényében kissé aszimmetrikus. A csészemélye- és széle enyhén bordás. A csésze közepes mélységű és szélességű, erősen parás. Kocsánya hosszú és közepes vastagságú, egyenes. Állása a gyümölcs hosszszelvényéhez képest egyenes. A kocsánymélyedés közepes mélységű, közepesen parás. A héj alapszíne zöld, fedőszín nem borítja. A gyümölcs oldala nagy mértékben, foltokban parás. Húsa lédús, zamatszegény.

**Fenológiai jellemzők:** Virágzáskezdeté középidéjű és rövid ideig tart. Gyümölcse szeptember közepén szedhető és novemberig tárolható.

**Termesztési sajátosság, javaslat:** Házikerti termesztésre javasolható fajta, tűzelhalás-fertőzésnek kitett vidékeken.

**Ellenálló képesség:** Az Egyesült Államokban tűzelhalással szemben rezisztensnek tartják.

## Nyári Kálmán

Társnevei: Kármán körte, Budai körte, Bugyenká, Törökországi, Tozsátlan, Tozsátlan körte, Lőrinc körte, Buckós körte, Pluzerbirn, Bon chrétien d'été, Sommer Zuckerbirne, Apotekenbirn.



**Származás:** Törökország déli részéről, a Kármán törzs által birtokolt vidékről való. A hódoltság idején kerülhetett hazánkba. Innen ered a Sárközben ismert neve, a „Törökországi”. Budán keresztül terjedt tovább a Felvidék felé, amely a „Budai”, illetve „Bugyenká” társnevek alapja. Erdélyben már „Tozsátlan”, azaz tozsátlan körteként ismerik. A fajta „Kármán-ról”, Kálmán-ira történő átnevezését a XIX. századi pomológiai rendszerező munka keretében Bereczki Máté tette meg, Árpád-házi királyunk neve után. Ez a fajtanev vált hivatalosan elfogadottá.

**Elismerés, oltalom:** Magyarországon a Nemzeti Fajtajegyzéken szereplő, állami elismerésben részesült fajta.

**Leírás:** Növekedési erőlye nagy. Koronája idősebb korban szétterülő, csüngő. Gyümölcse közepes méretű, széles körtealakú, közepes hosszúságú és szélességű. Legnagyobb szélessége kissé a csésze felé esik, innen a kocsány felé alakja oldalnézetben homorú. A gyümölcs hosszszelvényében aszimmetrikus. A csészemélyedés széle kissé bordázott. A csésze közepes mélységű és szélességű. Kocsánya jellegzetesen nagyon hosszú, vastagsága és görbülete közepes. Állása a gyümölcs hosszszelvényéhez képest egyenes. A kocsánymélyedés közepes méretű, nem parás. A héj alapszíne sárgászöld, a világos piros fedőszín legfeljebb a nap-sütötté oldalon borítja kismértékben. A gyümölcs oldala nem parás. Húsa bőlevű, közepesen kemény, közepes húsmínőségű, édes-savas, zamatos.

**Fenológiai jellemzők:** Virágzáskezdeté középkésői. Augusztus közepén érik. Csak átmene-tilleg tárolható.

**Termesztési sajátosság, javaslat:** Szélsőségek kivételével, jól alkalmazkodik különböző termőhelyi körülményekhez. Csak átmenetileg tárolható. Friss fogyasztásra és feldolgozásra egyaránt alkalmas, jó zamatú alapanyag.

**Ellenálló képesség:** Varasodásra fogékony. Körte levélbolha kevésbé károsítja.



## BIRS

Magyarországon a birs a házikertek kedvelt gyümölcsfaja. A többi almatermésű fajtól eltérően feldolgozásra termesztik, friss fogyasztásra alkalmas fajtáit hazánkban nem termesztik. Jelentősebb üzemi telepítések az 1960-as években valósultak meg, az ültetvényfelület elérte a 200 hektárt. A korabeli értékesítési nehézségek, valamint az alacsonyabb hozamok miatt az 1980-as évek közepére szinte megszűnt a túlnyomórészt két fajtára alapozott árutermesztés.

Azonban mintegy harminc évvel ezelőtt a rostos gyümölcslevek gyártása gyors fejlődésnek indult. A birsgyümölcs iránt kereslet alakult ki, mert az ivólé gyártás kiváló alapanyagának bizonyult. Az 1990-es évekre üzemi termesztése ismét elérte a 100 hektár felületet. Az új telepítések létesítése során már használták az időközben felkutatott hazai tájfajtákat és a honosított külföldi birseket egyaránt. Az Érdén megkezdett és Újfehértón folytatott fajtaértékelés eredményeképpen a négy legjobbnak bizonyult fajta állami minősítést is nyert 1995-ben.

Ma ismét jelentős telepítési kedv tapasztalható, melynek során gyakran a hazai köztermesztésben kevésbé ismert fajtákból is ültetvények létesülnek. Fontos felhívni a figyelmet a körütekintő fajtaválasztásra. Kiemelendő, hogy a tűzelhalásra fogékony faj fajtái Európa különböző régióiban eltérően viselkednek a betegséggel szemben. További óvatosságra intő körülmény, hogy a birsfajták megnevezésében sok a bizonytalanság. Egy adott fajtát különböző nevek alatt termesztnek, valamint egy fajtanév alatt különböző fajtákat szaporítanak.





## Mezőtúri



## Bereczki bőtermő

**Származás:** Bereczki Máté, a híres gyümölcsész találta Kiskunfélegyházán 1883-ban. A fajta eredeti megnevezése felfedezője után Bereczki birs volt. Feltehetően a II. világháború után történt fajtakeveredés következtében más fajta foglalta el a valódi fajta helyét. Mády Rezső azonosította az eredeti fajtát az 1990-es években. Mivel időközben az „ál-Bereczki” fajta nemzetközi szinten elterjedt, ezért Bereczki bőtermő név alatt hozta vissza a termesztésbe az eredeti, értékesebb fajtát az Újfehértói Kutatóintézet. Tehát a „Bereczki” valamint a „Bereczki bőtermő” megnevezés két különböző fajtát jelöl.

**Elismerés, oltalom:** 1995 óta szerepel a Nemzeti Fajtajegyzéken.

**Leírás:** Fája erős növekedési erélyű, félig feltörő koronát nevel. A vessző felső vége közepesen molyhos és ízkeze középhosszú. Gyümölcse körtealakú, közepnagy méretű, visszafordított formájú. A kocsány felől középgyengén bordázott, míg a csésze felől közepesen bordázott. A csésze közepes mélységű. A kocsánymélyedés kicsi. Héja sárgásnarancs színű.

**Fenológiai jellemzők:** A rügpattanás ideje korai. A virágzás kezdetének ideje középkorai. Gyümölcse szeptember végén - október elején szedhető, december végéig tárolható.

**Termesztési sajátosság, javaslat:** Rendkívül nagy termőképességű fajta. Jól öntermékenyül, így magányosan álló fái is bőven teremnek. Azonban a biztonság kedvéért pollenadóval együtt ajánlott telepíteni, mint pl. a Mezőtúri fajtával. A késő tavaszi fagy terméskiesést, majd ennek következtében erőteljes terméscsökkenést okozhat. Ez hatással van a gyümölcsméretére és az érésiidőre egyaránt. Ezt gyümölcsritkítással és metszéssel lehet ellensúlyozni. Túlérett gyümölcsének húsa feldolgozás közben pirosas elszíneződést mutathat.

**Ellenálló képesség:** Tüzelhalásra közepesen fogékony. Dél-németországi tapasztalat szerint az ellenállóbb fajták közé tartozik. Nedvkeringsének korai megindulása és korai virágzása miatt a késő tavaszi fagyok fagykárosodást és a fás részek, ágtorok nagyobb fagyérzékenységet okozhatják. Gyümölcs moníliaira más fajtáknál kevésbé fogékony.



**Származás:** Brózik Sándor 1955-ben Mezőtúron gyűjtötte házikertben. Valószínűleg véletlen magonc eredetű. Értékelésében, további tanulmányozásában nagy részt vállalt az Újfehértói Kutatóintézet munkatársa Szabó Tibor, együttműködve a fajtamínősítést levezető Mády Rezsővel.

**Elismerés, oltalom:** 1995 óta szerepel a Nemzeti Fajtajegyzéken.

**Leírás:** Fája erős növekedési erélyű, feltörő koronát nevel. A vessző felső vége erős molyhos és ízkeze közepes hosszúságú. Gyümölcse alma alakú, közepes méretű, kerekded. A kocsány és a csésze felől egyaránt gyenge bordázott. A csésze közepmély. A kocsánymélyedés sekély. Héja sárgászöld színű.

**Fenológiai jellemzők:** A rügpattanás ideje közepes. A virágzás kezdetének ideje korai, a gyümölcsérés kezdete középkésői. Jól öntermékenyülő fajta. A Bereczki bőtermő birsrel jól termékenyítik egymást. Gyümölcse október hónap folyamán szedhető, decemberig tárolható. Viszonylag korai érése miatt jól illeszkedik a magyarországi fajtakináltaiba.

**Termesztési sajátosság, javaslat:** Fiatal fajtát metszéssel kell jól elágaztatni. Korán termőre fordul, rendszeresen terem. Termőképessége jó, sőt az egységnyi korona térfogatra számított fajlagos terméshozama is kiemelkedően magas. Gyümölcstömege kisebb, mint a Bereczki bőtermőé, de még megfelelő méretű. A gyümölcs alakja változékony, különböző évjáratokban az alma alak kissé megnyúlhat vagy akár zömök körte formájú is lehet. A Mezőtúri birsből készíthető az egyik legillatosabb és zamatosabb rostos ivólé. Ivólégyártásra alkalmasabb, mint befőzésre.

**Ellenálló képesség:** Tüzelhalásra közepesen fogékony. Korai virágzása ellenére az egyik legmegbízhatóbban termő fajtának bizonyult. A késő tavaszi fagy kisebb terméscsökkenést okozhat. Az ágtorokban hajlamos fagyfoltok keletkezésére.



Európától a Kaukázuson át a Közel-Keletig ismert növény. Elterjedtsége és történelmi múltja ellenére sem gazdasági jelentősége, sem nemesítésének mértéke nem éri el a Pomoideae alcsalád többi fajának intenzitását. Új fajták megjelenéséről szóló ritkás híradások leginkább Hollandiából és Németországból fordulnak elő.

Magyarországon is a házikertek jellemző gyümölcsfaja a naspolya. Maga a faj sem szerepelt 1987-ig a termesztésre engedélyezett gyümölcsfajták jegyzékén. Faiskolai forgalomba is csak az általános naspolya megjelöléssel kerültek oltványok. Azóta három fajta található a Nemzeti Fajtajegyzéken, az Újfehértói Gyümölcsstermesztési Kutató és Szaktanácsadó Kft. bejelentése alapján. Általában naspolya magonc vagy birs alanyon szaporítják. A galagonya is megfelelő és szárazságtűrő alanya.

Több tulajdonságában jellegzetesen eltér a többi, jelentősebb almatermésű gyümölcsfajtól. Virágzása és érési ideje egyaránt későbbi. A termés begyűjtését az első fagyok után kezdik meg. Hagyományos feldolgozott terméke nem ismert, bár ízletes krém készíthető belőle.

A hazánkban termesztett almatermésű gyümölcsfajok közül a naspolya a legérzékenyebb a tűzhalásra. A köztermesztésben szereplő fajták között leginkább csak a fogékonyság mértékében lehet különbséget tenni. Ígéretes lenne hazai fajtagyűjteményből a betegséggel szemben ellenállóbb fajtát kiválasztani.

**Származás:** A Hollandi óriás egész Európában elterjedt, ismeretlen eredetű, régi világfajta.

**Elismerés, oltalom:** Magyarországon régóta közismert.

**Leírás:** Fája gyenge növekedési erélyű, szétterülő koronát nevel. A vessző vastag és ízköze középhosszú. Gyümölcse nagy méretű, pogácsa alakú, közepgyengén szőrözött. A csészéüreg nyitott és nagy méretű. A csészélevelek tórlakúak és összehajlók. Héja rózsaszínes barna színű a puhulás előtt és a lenticellák közepesen feltűnőek. A gyümölcshús durva szövetű és gyengén leves. Íze édes - savas.

**Fenológiai jellemzők:** Virágzása ideje későbbi, rendszerint május második harmadára esik, átlagosan 7-8 nap hosszan zajlik. A szedési érettséget későn éri el, november közepi érésű, decemberig tárolható.

**Termesztési sajátosság, javaslat:** Faiskolai tapasztalatok szerint rossz törzsnevelő. A Hollandi óriás igen nagy méretű gyümölcsei csak részben ellensúlyozzák a közepesenél gyengébb termésberakódást. A korona alapterületére és kóbtartalmára fajlagos vetített fajlagos termésmutatói kedvezőbbek kis méretű koronájának köszönhetően. Nagy gyümölcsmérete tetszetős, de erősen szór. A gyümölcs ize elmarad a Szentesi rózsza mögött. A Hollandi óriás friss fogyasztásra javasolható.

**Ellenálló képesség:** Tűzelhalásra fogékony, mint általában a naspolya fajták. A gyümölcs berepedhet a csészélevelek között, ekkor a csészéüregtet heges foltok veszik körül.



## Nottingham



**Származása:** Ismeretlen eredetű, egész Európában, így hazánkban is elterjedt fajta.

**Elismerés, oltalom:** Magyarországon régóta közismert.

**Leírása:** Fája közepes növekedési erélyű, félig feltörő koronát nevel. A vessző közepes vastagságú és ízköze közép rövid hosszúságú. Gyümölcse közép nagy méretű, majdnem gömb alakú, a kocsány felé gömbölyűen, vagy széles kúposan keskenyedik, középgyengén szőrözött. A csészeüreg félig nyitott és kis méretű. A csészelevelek tóralakúak és felállóak. Héja a puhulás előtt rózsaszínes barna színű, éretten sötétbarna. A lenticellák nem feltűnőek. A gyümölcs hús közepesen finom szövetű és közepesen leves. Íze savas, kellemes, állománya jó.

**Fenológiai jellemzők:** Virágzási ideje közepes, május közepére esik, gyakorlatilag meg egyezik a többi gyümölcsfajtaival. Gyümölcsei október végén - november elején kezdenek puhulni, fogyasztási ideje karácsonyig is elhúzódhat.

**Termesztési sajátosságok, javaslat:** Friss fogyasztásra és feldolgozásra kiválóan alkalmas. Terméskötődése jó. Félálmányos helyen is jól fejlődik. Érzékeny a talaj mésztartalmára. Tápanyagban gazdag, nedves talajon érzi jól magát. A gyümölcsméret nem egyöntetű.

**Ellenálló képessége:** A tűzelhalással szemben közepesen érzékeny.

## Szentesi rózsza



**Származás:** A Szentesi rózsza ismeretlen eredetű, a Dél-Alföldön már korábban is elterjedt fajta. Anyafajját az orosházi Bogárzói Faiskolában törzskönyvezték.

**Elismerés, oltalom:** A Szentesi rózsának köszönhetően vált az ország legjelentősebb naspolya termesztő tájává Szentés és Szeged környéke.

**Leírás:** Fája közepes növekedési erélyű, szétterülő koronát nevel. A vessző egyenes, közép vékony; ízköze közép rövid. Közepes sűrűségű, szétterülő koronát fejleszt. A korona mérete a három fajta közül mind alapterületét, mind köbtartalmát tekintve a legnagyobb. A közép zöld lomb sajátos szürkés árnyalatú. Gyümölcse közepes méretű, megnyúlt kúpos alakú, gyengén szőrözött. A csészeüreg közepesen zárt és közepes méretű. A csészelevelek tóralakúak és félig felállóak. Héja barnásszürke színű a puhulás előtt, és a lenticellák erősen feltűnőek. A gyümölcs hús finom szövetű és erősen leves. Íze édes - savas.

**Fenológiai jellemzők:** Virágzási ideje korábbi, május közepére esik. A két fajta virágzási idejének hosszában nincs jelentős eltérés. A szedési és fogyasztási érettséget egyaránt korán éri el. Október végén - november elején szüretelhető. Rövid ideig, december elejéig tartható el.

**Termesztési sajátosság, javaslat:** A Szentesi rózsza jó törzsnevelő. Vadkörte alannal jobb összeférhetőséget mutatott más fajtáknál faiskolai szaporítása során. Rendszeresen, nagy termést hoz. Friss gyümölcs szükséglet kielégítésére és feldolgozásra egyaránt kiválóan alkalmas. A gyümölcs zamata, húsállományának finomsága és magaránya is kedvezőbb.

**Ellenálló képesség:** Tűzelhalásra még fogékonyabb, mint más naspolya fajták.



## ÁZSIAI KÖRTE

Az elmúlt évtizedben számos gyümölcsfaj újdonság került kereskedelmi forgalomba, a különleges gyümölcsök iránti igényt révén elégtük ki. Holott az ázsiai körte (japán körte, nashi, nasi) számos fajtáját Európában is sikerrel termesztik, és megfelelő fajtahasználattal Magyarországon is eredményesen termeszthető. Hazai termesztésbe vonásukért Göndör Józsefné és Nagy Pál sokat tett.

Frissárúként különleges megjelenésűek. A vizsgált fajták esetében a gyümölcs alakja lapított, gömbölyded, almára emlékeztető. A gyümölcsök mérete az alma fajták mérettartományához hasonló. A héj parás, durva tapintású, a nagyméretű lenticellák feltűnőek. Ízük nem az európai ízléssel megszokott körtére jellemző zamatos, sav-cukor által meghatározott ízvilágú, hanem rendkívül lédús és enyhén keserű.

Az ázsiai körtefajták előnyei közé sorolható rendkívül nagy termékenységük, a tűzelhalással és varasodással szembeni tűrőképességük és körte levelbolhára való kisebb fogékonyságuk; természetesen ezek a tulajdonságok fajtánként változnak.

Az ázsiai körte nemesítésében Kína vezet. Jelentős fajtaelőállítás folyik még Japánban, Dél-Koreában, az Amerikai Egyesült Államokban és Új-Zélandon. Az utóbbi négy évtizedben az új fajták száma meghaladta a 200-at.





## Kosui



**Származás:** Japánban, a Tsukubai Nemzeti Kertészeti Kutató Állomáson keresztezéssel előállított fajta. A keresztezés: Ri-14 (Kikusui×Yakumo) × Yakumo 1954-ben végezték. Japánban 1972-ben került bevezetésre a fajta. Magyarországon a Budapesti Corvinus Egyetem jogelődje, a volt Kertészeti és Élelmiszeripari Egyetem Gyümölcsstermő Növények Tanszéke kezdeményezte állami elismerését. A fajtanév jelentése: „Bő víz”.

**Elismerés, oltalom:** Magyarországon 2003 óta államilag elismert fajta. Japánban és Európában egyaránt elterjedt.

**Leírás:** Fája szétterülő koronát nevel. Növekedési erélye közepes. Vesszői középhosszúak, közepes vastagságúak, feketésbarna színűek. A gallyakon közepes mennyiségű dárdat fejleszt. A fiatal levelek fonáka gyengén szőrözött. Gyümölcse nagy méretű, gömbölyű alakú. Kocsánymélyedése közepes szélességű és mély. A héj sárgás pirosbarna, érdes tapintású, a közepes nagyságú parazemölcsök sűrűn helyezkednek el rajta. Kocsánya vékony, közepes hosszúságú. Magháza közepes méretű, széles orsó alakú, közepes mennyiségű maggal. Húsa középszilárd, sárgásfehér, közepesen finom szövetű. Oldható szárazanyag tartalma magas, savtartalma közepes. Bőlevű, nem fanyar. A gyümölcshús magház barnulásra és repedésre nem hajlamos, viszont erősen üvegesedhet. Közepesen tárolható, két-három hónapig.

**Fenológiai jellemzők:** Virágai középidőben kezdenek nyílni. Egy virágzatban közepes mennyiségű, nagyszirmú virágot hoz. Pollent termel, de önmeddő. Hajtásrügyei középkészen fakadnak. Gyümölcse augusztus második felében szedhető és októberig tárolható.

**Termesztési sajátosság, javaslat:** Vadkörte magonc alannyal kompatibilis, azon kielégítően hoz termést, annak ellenére, hogy az anyja a nemesre rávastagodik. Nagy termőképességű, korán termőre fordul. Termőfejlését ifjítani kell, mert a fiatal termőgallyakon terem főleg és itt adja a legjobb gyümölcsminőséget. Korán termőre fordul, termőképessége igen jó.

**Ellenálló képesség:** Az Egyesült Államokban tűzelhalásra fogékonynak tartják. Magyarországon eddig ezt nem tapasztaltuk.



**Származás:** Japánban, a Tsukubai Nemzeti Kertészeti Kutató Állomáson keresztezéssel előállított fajta. A keresztezést Kikusui × Wasekoko 1941-ben végezték. Japánban 1959-ben került bevezetésre a fajta. Magyarországon a Budapesti Corvinus Egyetem jogelődje, a volt Kertészeti és Élelmiszeripari Egyetem Gyümölcsstermő Növények Tanszéke kezdeményezte állami elismerését. A fajtanév jelentése: „Jó víz”.

**Elismerés, oltalom:** Magyarországon nem államilag elismert fajta. Japánban és Európában egyaránt ismert.

**Leírás:** Fája erős növekedésű. Gyümölcse középnagy méretű, gömbölyű alakú. Kocsánymélyedése közepes szélességű és mély. A héj sárgás pirosbarna, érdes tapintású, a közepes nagyságú parazemölcsök sűrűn helyezkednek el rajta. Kocsánya vékony, közepes hosszúságú. Magháza közepes méretű, széles orsó alakú, közepes mennyiségű maggal. Húsa közepesen szilárd, sárgásfehér, közepesen finom szövetű. Oldható szárazanyag tartalma magas, savtartalma közepes. Bőlevű, nem fanyar. A gyümölcshús magház barnulásra és repedésre nem hajlamos, viszont erősen üvegesedhet. Közepesen tárolható, két-három hónapig.

**Fenológiai jellemzők:** Középkészen virágzik, értékes pollenadója a Hosui és a Nijisseiki. Augusztus első hetében lehet kezdeni az első szedést, szeptember végéig jól tárolható. Húsa néha kövces a magház körül és egyes évjáratokban a csésze körül megreped. Fontos a termésmérsítkezés a nagyobb gyümölcsök érdekében, ennek ellenére nagyon korán termőre fordul, termőképessége közepes.

**Termesztési sajátosság, javaslat:** Vadkörte magonc alannyal összefér, azon rendszeresen hoz termést, annak ellenére, hogy az anyja a nemesre rávastagodik. Termőképessége átlagos, a Hosui fajtának mintegy a fele.

**Ellenálló képesség:** Az Egyesült Államokban tűzelhalásra ellenállóknak tartják. Magyarországon sem tapasztaltuk eddig fertőzést.



**Származás:** Japánban, Chiba járás Matsudo városában találta Kakunosuke Matsudo véletlen magoncként 1888-ban. Hazájában termesztése visszaszorulóban van az újabb fajták mellett.

**Elismerés, oltalom:** Magyarországon 2003 óta államilag elismert fajta. Japánban és Európában egyaránt ismert.

**Leírás:** Fája szétterülő koronát nevel. Növekedési erélye középgyenge. Vesszői közepes hosszúságúak, vastagok, zöldesbarna színűek. A gallyakon közepes mennyiségű dárdát fejleszt. A fiatal levelek fonákja erősen szőrözött. Gyümölcse közepes méretű, gömbölyű alakú. Kocsánymélyedése közepes szélességű és mélységű. A héj sárgászöld színű, érdes tapintású, a közepes nagyságú paraszemölcsök sűrűn helyezkednek el rajta. Kocsánya vastag, középrövid. Magháza középkécsi méretű, széles orsó alakú, sok maggal. Húsa közepes szilárdságú, fehéres sárga, közepesen finom szövetű. Oldható szárazanyag tartalma és savtartalma egyaránt közepes. Bőlevű, nem fanyar. A gyümölcshús magház barnulásra és repedésre nem hajlamos, közepesen üvegesedik. Jól tárolható, négy-öt hónapig.

**Fenológiai jellemzők:** Virágai középidőben kezdenek nyílni. Egy virágzatban sok virágot hoz. Pollent termel, de önmeddő. Hajtásrügyei középidőben fakadnak. Gyümölcse augusztus végén szedhető és decemberig tárolható.

**Termesztési sajátosság, javaslat:** Rendkívül nagy termésberakódásra képes. Gyümölcsritkítás nélkül erősen aprósodik, akár ágrészek is leszakadhatnak.

**Ellenálló képesség:** Az Egyesült Államokban tűzelhalásra fogékonynak tartják. Magyarországon eddig ezt nem tapasztaltuk.



**Származás:** Japánban, a Tsukubai Nemzeti Kertészeti Kutató Állomáson keresztezéssel előállított fajta. A keresztezést - Nijisseiki x Amanokava - 1931-ben végezték.

**Elismerés, oltalom:** Magyarországon nem államilag elismert fajta. Japánban és Európában egyaránt ismert.

**Leírás:** Fája szétterülő koronát nevel. Növekedési erélye középgyenge. Vesszői közepes hosszúságúak és vastagságúak, zöldesbarna színűek. A gallyakon sok dárdát fejleszt. A fiatal levelek fonákja közepesen szőrözött. Gyümölcse nagy méretű, lapított gömbölyded alakú. Kocsánymélyedése mély és széles. A héj sárgás pirosbarna színű. A héjon a közepes méretű paraszemölcsök közepesen sűrűn helyezkednek el. Kocsánya rövid, középrövid. Magháza nagy méretű, széles tojásdad alakú, sok maggal. Húsa közepes szilárdságú, fehér színű, közepesen finom szövetű. Oldható szárazanyag tartalma közepes, savtartalma alacsony. Közepesen lédús, nem fanyar. A gyümölcshús magház barnulásra hajlamos. Repedésre nem hajlamos, gyengén üvegesedik. Jól tárolható.

**Fenológiai jellemzők:** Virágai középkorán kezdenek nyílni. Egy virágzatban közepes mennyiségű virágot hoz. Pollent termel, de önmeddő. Hajtásrügyei középkorán fakadnak. Gyümölcse szeptember közepén szedhető és decemberig tárolható.

**Termesztési sajátosság, javaslat:** Vadkörte magonc alannyal kompatibilis, azon rendszeresen hoz termést, annak ellenére, hogy az anyja a nemese rávastagodik. Termőképessége átlagos, a Hosui fajtának mintegy a fele. Korán nyíló virágai érzékenyek a fagyra, ezért fagyvesztélyes helyre termesztése kockázatos. Főleg az idősebb termőgallyakon terem. Gyümölcse néha a magház körül kősejtes.

**Ellenálló képesség:** Tűzelhalással szemben ellenálló fajták közé sorolják kultúrdőn.



ALMA	Ellenálló képesség			Fenológiai jellemzők			Gyümölcsjellemzők			Egyéb tolerancia
	Varasodás (gén)	Lisztharmat	Tűzelhalás (QTL)	Kompatibilitás (S-allél)	Szedési idő	Tárolhatóság	Méret	Szín	Felhasználás	
<i>Artemisz</i>	R (Vf+Vh2-Vh8)	R*	virág: MF, hajítás: R** (FBF7, FLO10)	S <sub>2</sub> S <sub>7</sub>	IX. első fele	IX – III.	közepes – nagy	alapszín sárga, barnáspiros fedőszín	asztali és ipari	mérsékeltlen érzékeny a tavaszi fagyokra
<i>Batul</i>	MF (Vh2, Vh4)	MR*	virág: MF, hajítás: MR** (FB_MR5, FLO5)	S <sub>3</sub> S <sub>5</sub>	IX. vége	X – II.	középnagy	alapszín sárgászöld, fedőszín narancsvörös	asztali és ipari	a késői fagyokat jól tűri, a hegyvidéki termőterület és a kellő vizellátottságú talajt kedveli
<i>Coop 39 (Crimson Cripps)</i>	R (Vf)	(nincs adat)	F	(nincs adat)	IX. vége - X. eleje	X – I.	közepes	alapszín zöldes sárga, sötétpiros fedőszín	asztali és ipari	
<i>Cordelia</i>	R (Vf, Vg)	R*	virág: MF, hajítás: MR** (FLO10)	S <sub>2</sub> S <sub>23</sub>	X. eleje	X – IV.	nagy	alapszín sárgászöld, piros fedőszín	asztali és ipari	
<i>Florina</i>	R (Vf, Vg)	MF*	MR (FBF7, FLO10)	S <sub>3</sub> S <sub>9</sub>	IX. vége	X – II.	középnagy	alapszín sárga, piros fedőszín	asztali és ipari	a szürke almaleveltetűvel szemben rezisztens
<i>Freedom</i>	R (Vf)	MF*	virág: R, hajítás: MF** (FBF7)	S <sub>5</sub> S*	IX. közepe	X – XII.	középnagy	alapszín fehéres sárga, piros fedőszín	asztali	virága késői fagyokra érzékeny
<i>Goldrush</i>	R (Vf, VfH)	F*	F**	S <sub>2</sub> S <sub>28</sub>	X. második fele	X – IV.	középkicsi	alapszín zöld, fedőszín nélkül	ipari	melegebb termőhelyet kedvel
<i>Heszlia</i>	R (Vf, Vh2-Vh8, Vg)	R*	virág: R, hajítás: R** (FBF7, FLO5, FLO10)	S <sub>7</sub> S <sub>10</sub>	VIII. vége – IX. eleje	IX – XI/XII.	nagy – igen nagy	alapszín sárgászöld, piros fedőszín	asztali és ipari	jó a tavaszi fagyűrő képessége
<i>MT-11 (Karneol)</i>	MF (Vh2-Vh8)	R*	virág: MR, hajítás: R**	(nincs adat)	IX. második fele	(nincs adat)	nagy	szinte a teljes felületen pirossal mosott	asztali és ipari	tavaszi fagyűrőre igen jó
<i>Kovmulti</i>	F	MR	(nincs adat)	(nincs adat)	IX. közepe	IX – I.	középnagy	alapszín fehéres sárga, liláspiros fedőszín	asztali	
<i>Luna</i>	R (Vf)	MF*	MF	(nincs adat)	X. első fele	X – IV.	középnagy	alapszín sárga, piros fedőszín	asztali	
<i>Orion</i>	R (Vf)	MR	nincs adat	(nincs adat)	X. eleje	X – III.	közepes	alapszín sárga, halvány piros fedőszín	asztali	jól tolerálja az öntözetlen körülményeket

ALMA	Ellenálló képesség			Fenológiai jellemzők			Gyümölcsjellemzők			Egyéb tolerancia
	Varosodás (gén)	Lisztharman	Tüzelhalás (QTL)	Kompatibilitás (S-allél)	Szedési idő	Tárolhatóság	Méret	Szín	Felhasználás	
<i>Pinova</i>	MF	MR	MR	S <sub>2</sub>	IX. vége – X. eleje	X – II.	középnagy	piros fedőszín	asztali és ipari	Gloeosporiumra fogékony, a téli és tavaszi lehűléseket jól tűri
<i>Piros</i>	F	MF	MF	(nincs adat)	VIII. eleje	VIII.	közepes	alapszín fehérszöld, élénkpiros fedőszín	asztali és ipari	téli fagyokra ellenálló
<i>Pónyik</i>	MF (Vh2-Vh8)	F*	virág: MF, hajtás: R** (FLO10)	(nincs adat)	X.	XI – III.	középnagy	alapszín sárgászöld, fedőszín narancsvörös	asztali és ipari	téli lehűléseket jól tűri
<i>Reanda</i>	R (Vf)	MIR*	MF**	(nincs adat)	IX. közepe	IX – II.	középnagy	alapszín zöldes fehér, piros fedőszín	asztali és ipari	
<i>Rebella</i>	R/MIR (Vf)	R*	virág: F	(nincs adat)	IX. vége	X – I.	közepes	alapszín sárga, v. piros fedőszín	asztali és ipari	gyümölcsfa takácsatkával szemben ellenálló
<i>Red Topaz</i>	R (Vf)	MIR*	MF	(nincs adat)	IX. vége	XII – III/IV.	közepes	alapszín zöldes sárga, piros fedőszín	asztali	
<i>Relinda</i>	R (Vf)	MIR*	MF	(nincs adat)	IX. vége – X. eleje	X – III.	közepes	alapszín sárga, piros fedőszín	főleg ipari, de asztali is	
<i>Remo</i>	R/MIR (Vf)	R*	hajtás: MR, virág: MF** (FBF7, FLO5)	(nincs adat)	IX. első fele	IX – X/XI.	közepes	liláspiros fedőszín	főleg ipari, de asztali is	a téli és tavaszi lehűléseket jól tűri, piros gyümölcs takácsatka kevésbé károsítja
<i>Renora</i>	R (Vf)	MF*	MF	(nincs adat)	X.	X-I.	közepes	alapszín sárga, piros fedőszín	asztali és ipari	
<i>Resi</i>	R/MIR (Vf)	MF*	F**	(nincs adat)	IX. eleje	X – I.	középkicsi	alapszín zöldes sárga, piros fedőszín	asztali	
<i>Rewena</i>	R (Vf)	MIR*	R	S <sub>3-9</sub>	IX. vége	XI – III.	középnagy	alapszín zöldes sárga, piros fedőszín	ipari	a téli lehűléseket közepesen, a tavasziakat jól tűri
<i>MT-01 (Rodonit)</i>	MR	MIR*	virág: MR, hajtás: MF**	(nincs adat)	IX. első fele	(nincs adat)	középnagy	alapszín sárga, piros fedőszín	asztali	tavaszi fagytűróképes-sége a Gala klónokét meghaladja
<i>Rosmerta</i>	R (Vf)	MIR*	virág: MR, hajtás: MR** (FBF7, FLO10)	S <sub>9-10</sub>	IX. második fele	XII – V.	közepes vagy nagyobb	alapszín sárga, piros fedőszín	asztali	
<i>Rozela</i>	R (Vf)	MF*	MF**	(nincs adat)	IX. második fele	XI – II.	közepes	alapszín sárga, piros fedőszín	asztali	



ALMA	Ellenálló képesség			Fenológiai jellemzők			Gyümölcsjellemzők			Egyéb tolerancia
	Varasodás (gén)	Lisztharmat	Tüzelhalás (QTL)	Kompatibilitás (S-allél)	Szedési idő	Tárolhatóság	Méret	Szín	Felhasználás	
Sírius	R (Vf)	MF*	(nincs adat)	triploid!	X. közepe	XI – IV.	középnagy	alapszín sárga, narancsos fedőszín	asztali	keseűfoltosságra nem hajlamos
Topaz	R/MR (Vf)	MR*	MF	S <sub>2</sub> S <sub>5</sub>	IX. vége	X – III.	közepes	alapszín zöldes sárga, piros fedőszín	asztali	

**Rövidítések** (ellenálló képesség):

R – rezisztens, MR – mérsékeltlen rezisztens, MF – mérsékeltlen fogékony, F – fogékony

QTL – 'Quantitative Trait Locus': mennyiségi jellegeket meghatározó régió a kromoszómákon belül

\*Lisztharmat: az adatok négy éves szabadföldi megfigyelésen alapulnak (BCE Gyümölcsstermő Növények Tanszék) (- Tóth M. lekt.)

\*\*Tüzelhalás: az adatok négy éves, mesterséges fertőzésen alapuló kísérletekből származnak (BCE Gyümölcsstermő Növények Tanszék) (- Tóth M. lekt.)

KÖRTE	Ellenálló képesség	Fenológiai jellemzők			Termés jellemzők			
		Kompatibilitás (S-allél)	Szedési idő	Tárolhatóság	Méret	Szín	Felhasználás	Egyéb tolerancia
<b>Fajtanév</b>	<b>Tűzelhalás</b>							
<i>Bókoló körte</i>	(nincs adat)	(nincs adat)	VIII. második fele	1-2 nap	középnagy	színe világoszöld, éretten citromsárga	asztali	füstösszármáyú körtelevelbolhával alig fertőződik
<i>Bronzovajja</i>	hajtás F, virág MF*	(nincs adat)	IX. vége – X. eleje	X – IV.	közepes	alapszíne nem látható a rozsdamáz miatt	asztali	jól alkalmazkodik a hazai körtetermesztő tájakhoz
<i>Deszertnaja</i>	(nincs adat)	(nincs adat)	VIII. második fele	VIII – X.	középnagy	alapszín sárga, világos piros fedőszínnel	asztali	a téli és tavaszi lehűléseket az átlagosnál valamivel jobban tűri
<i>Fehérvári körte</i>	(nincs adat)	(nincs adat)	VII. eleje	VII.	nagyon kicsi	alapszín szalmasárga, fedőszín világos piros	asztali	lombja varasodásra mérsékelten ellenálló, gyümölcse ellenálló, füstösszármáyú körtelevelbolhával ritkán fertőződik
<i>Harrow Delight</i>	hajtás MR, virág MF*	S <sub>101</sub> S <sub>105</sub>	VIII. eleje	VIII – IX.	közepes	alapszín sárgászöld, sötét piros fedőszín	asztali	
<i>Harrow Sweet</i>	hajtás MR, virág F*	(nincs adat)	IX.	IX - XII.	közepes	alapszín sárga, sötét piros fedőszín	asztali	körte levelbolha kevésbé károsítja
<i>Kieffer</i>	hajtás MR, virág MR*	S <sub>102</sub> S <sub>119</sub>	X.	X – XI.	közepes	alapszín sárga, piros fedőszín	ipari	száraz termőhelyi viszonyokhoz és homok talajhoz jól alkalmazkodik, téli és tavaszi lehűléseket jól tűri, varasodásra ellenálló, füstösszármáyú körtelevelbolhával alig fertőződik
<i>Magness</i>	hajtás MF*	S <sub>101</sub> S <sub>105</sub>	IX. első fele	IX – XI.	közepes	alapszín sárga, fedőszín nem borítja	asztali	
<i>Moonglow</i>	hajtás MR, virág F*	S <sub>101</sub> S <sub>114</sub>	VIII. vége	IX – X.	középnagy	alapszín zöld, fedőszín nem borítja	asztali	körtelevelbolhával kevésbé fertőződik
<i>Nojabrszkaja</i>	(nincs adat)	(nincs adat)	X. első fele	XII – III.	nagy	alapszín éretten sárga, világos piros fedőszínnel	asztali	a téli lehűléseket jól tűri
<i>Nyári Kálmán</i>	(nincs adat)	(nincs adat)	VIII. közepe	VIII – IX.	közepes	alapszín sárgászöld, a világos piros fedőszín	asztali és ipari	varasodásra ellenálló, körte levelbolha kevésbé károsítja
<i>Worden Seckel</i>	R	S <sub>101</sub> S <sub>102</sub>	IX. első fele	IX – X.	középnagy	alapszín zöld, fedőszín nem borítja	asztali	

#### Rövidítések (ellenálló képesség):

R – rezisztens, MR – mérsékelten rezisztens, MF – mérsékelten fogékony, F – fogékony

\*Tűzelhalás: az adatok öt éves, mesterséges fertőzésen alapuló kísérletekből származnak (BCE Gyümölcstermő Növények Tanszék).



Fajtanév	Ellenálló képesség		Fenológiai jellemzők				Termés jellemzők		
	Tüzelhalás		Pollenadók	Szedési idő	Tárolhatóság	Méret	Szín	Felhasználás	Egyéb tolerancia
<b>Ázsiai körte</b>									
<i>Hosui</i>	hajítás F, virág MR		S-allél: S <sub>3</sub> S <sub>5</sub>	VIII. második fele	VIII-X.	nagy	sárgás pirosbarna	asztali	
<i>Kosui</i>	R		S-allél: S <sub>4</sub> S <sub>5</sub>	VIII. eleje	VIII – IX.	középnagy	pirosbarna	asztali	
<i>Nijisseiki</i>	hajítás F, virág MF		S-allél: S <sub>2</sub> S <sub>4</sub>	VIII. vége	IX – XII.	közepes	sárgászöld	asztali	
<i>Shinko</i>	R		S-allél: S <sub>4</sub> S <sub>9</sub>	IX. közepe	IX - XII.	nagy	sárgás pirosbarna	asztali	
<b>Birs</b>									
<i>Bereczki bőtermő</i>	MF		jó pollenadó: Mezőtúri	IX. vége – X. eleje	X - XII.	középnagy	fedőszíne aranyárga	ipari	gyümölcs moníliaira kevésbé fogékony
<i>Mezőtúri</i>	MF		jó pollenadó: Bereczki bőtermő	X.	X - XII.	közepes	fedőszíne zöldessárga	ipari	késői fagyoktól kevésbé károsodik
<b>Naspolya</b>									
<i>Hollandi óriás</i>	F		jó pollenadó: Nottingham, Szentesi rózsza	IX.	XII.	nagy	rózsaszínes barna színű	asztali	
<i>Nottingham</i>	MF		jó pollenadó: Hollandi óriás, Szentesi rózsza	X-XI.	XII.	középnagy	sötétbarna	asztali és ipari	
<i>Szentesi rózsza</i>	F		jó pollenadó: Hollandi óriás, Nottingham	X-XI.	XI.	közepes	barnásszürke	asztali és ipari	

**Rövidítések** (ellenálló képesség):

R – rezisztens, MR – mérsékelt rezisztens, MF – mérsékelt fogékony, F – fogékony

- Bálint J., Thiesz R., Nyárádi I., Szabó K-A. (2013):* Field Evaluation of Traditional Apple Cultivars to Induced Diseases and Pests. *Notulae Botanici Horti Agrobotanici*, 41(1):238-243.
- Brooks R. M., Olmo H. P. (1997):* Register of Fruit Nut varieties. ASHS Press, USA.
- Broothaerts W., Van Nerum I., Keulemans J. (2004):* Update on and Review of the Incompatibility (S-) Genotypes of Apple Cultivars. In: *HORTISCIENCE* 39(5): 943–947.
- Brózik S., Regius J. (1957):* Termesztett gyümölcsfajtáink I. Almástermésűek. Alma. Mezőgazdasági Kiadó, Budapest.
- Bruzova T. N. (1977):* Katalog sortov plodovih, jagodnih, kultur u vinograda, prinjatih v gosudarstvenoj izpitanije. Kolosz, Moszkva.
- Bundessortenamt (2000):* Beschreibende Sortenliste Kernobst. Landbuch Verlag, Hannover.
- Dondini I., Sansavini S. (2012):* European pear. In: *Badenes M. I., Byrne D. H.: Fruit Breeding.* Springer Science and Business Media.
- Fekete Z., Szabó T. (2014):* Biotermesztésre alkalmas almafajták. In: *Biokultúra* 25(4):18-23.
- Fischer M., Fischer C. (2004):* Genetic resources as basis for new resistant apple cultivars. In: *Journal of Fruit and Ornamental Plant Research* 12:63-75.
- Gonda I., Fülepi I. (2011):* Az almatermesztés technológiája. Debreceni Egyetem Agrár- és Gazdaságtudományok Centruma.
- Göndör Jné (2000):* Körte. Mezőgazda Kiadó, Budapest.
- Gyuró F. (1974):* A gyümölcsstermesztés alapjai. Mezőgazdasági Kiadó, Budapest
- Halász J., Hegedűs A. (2006):* Self-incompatibility in pears (*Pyrus communis* L., *Pyrus serotinus* Rehd. And *Pyrus ussuriensis*) *International Journal of Horticultural Science* 12(2):87-91.
- Häseli A. et al. (2004):* Sorten für den biologischen Obstbau auf Hochstämmen. FiBL Sortenliste
- Häseli A. et al. (2012):* Sorten für den biologischen Obstbau auf Hochstämmen. FiBL Sortenliste
- Jules J., Joseph C. G., Schuyler S. K. (2006):* 'Co-op 39' (CrimsonCrisp TM) Apple. *Hortiscience* 41(2):465–466.
- Kirdly I., Dunemann F., Tóth M., Hanke M.-V., Peil A. (2007):* Application of scab resistance markers in apple. *Summary Volume COST 864*, pp. 7-8. Skierniewice
- Korba J., Šillerová J., Kudela V. (2008):* Resistance of Apple Varieties and Selections to *Erwinia amylovora* in the Czech Republic. *Plant Protection Science* 44(3):91–96.
- Lespinasse et al. (2001):* D.A.R.E. Newsletter No. 4, INRA, Angers.
- Mády R., Szabó T., Brózik S. (1993):* Naspolyaválaszték. *Kertészet és Szőlészet* 42(51-52):22
- Mády R., Szabó T., Szani Zs. (2004):* Naspolyafajták a Nemzeti Fajtajegyzékben. *Kertgazdaság* 36 (2):17-21.
- Maggioni E., Lamont J., Lipman E. (szerk.)(2002):* Report of a Working Group on Malus/Pyrus: Second Meeting 2-4 May. p. 97.
- Nyéki J., Szabó T., Soltész M. (2012):* Körtefajták vizsgálata génbankokban. Debreceni Egyetem AGTC MÉK Kertészettudományi Intézet, Debrecen.
- Patzak J., Paprstein F., Henychová A. (2011):* Identification of Apple Scab and Powdery Mildew Resistance Genes in Czech Apple (Malus x domestica) Genetic Resources by PCR Molecular Markers. In: *Czech J. Genet. Plant Breed.*, 47 (4): 156–165.
- Peil A. et al (2008):* Resistance Breeding in Apple at Dresden-Pillnitz. In: *Boos, M. (ed.): Ecofruit - 13th International Conference on Cultivation Technique and Phytopathological Problems in Organic Fruit-Growing: Proceedings to the Conference from 18thFebruary to 20th February 2008 at Weinsberg/Germany*, pp. 220-225. <http://orgprints.org/13698>
- Szabó T., Csiszár L. (2004):* Update on the Hungarian Malus and Pyrus genebank. p.34-35. In: *Maggioni L. (2002)*
- Szabó T., Mády R. (1990):* A változékony birsek. *Kertészet és Szőlészet* 39(41):17.
- Szabó T., Nyéki J., Soltész M. (2014):* Birs. Újfehértói Gyümölcsstermesztési Kutató és Szaktanácsadó Nonprofit Közhasznú Kft, Nyíregyháza.
- Szani Zs., Göndör M., Honty K. (2005):* Néhány körtefajta értékelése a fajtaválaszték bővítése céljából. *Kertgazdaság különnkiadás: A fajtaválaszték fejlesztése a kertészetben*, p. 53-66.
- Szani Zs., Szabó T. (2010):* Rezisztens almafajták a Nemzeti Fajtajegyzékben. *Agrofórum* 21(33): 50-52.



- Tomas G. G.: Perspektivnij szort grusi dlja dlitelnogo hranenija. Szadobodszto i Vinogradszto Moldavii. 9(11): 33-34.
- Tóth M. (1997): Alma. pp. 29-110. in. Tóth M. (szerk.) Gyümölcsészet. PRIMOM kiadó, Nyíregyháza.
- Tóth M. (2003): Az alma. Magyarország kultúrlórája. Agroinform Kiadó.
- Tóth M. és mtsai (2012): Artemisz, Cordelia, Heszia and Rosmerta - new Hungarian multi-resistant apple cultivars. Hortiscience. 47(12):1795-1800.
- Tóth M. és mtsai (2013): Evaluation of old Carpathian apple cultivars as genetic resources of resistance to fire blight (*Erwinia amylovora*). Trees (3): 27:597–605
- Volkodav V. V. (1994): Szortiv rosztin Ukraini. Szlovjanszkij klub, Kiev.
- Wetherbee K.: Meet the Asian Pears - Paring Down the Choices. <http://www.garden.org/articles/articles.php?q=show&id=741&page=1>

## Impresszum

**Ajánlott hivatkozás:** Szani Zs. – Papp O. (2015): Ellenálló fajták gyümölcsstermesztők részére – Almatermesztők. Ökológiai Mezőgazdasági Kutatóintézet, Budapest.

**Kiadó:** ÖMIKI – Ökológiai Mezőgazdasági Kutatóintézet Közhasznú Nonprofit Kft.

**Céginformációk:** 01-09-963553, vezetve a Fővárosi Bíróság mint Cégbíróságnál.

**Bejegyzett székhely:** Budapest 1174, Melczer utca 47.

**Iroda:** Budapest 1033, Miklós tér 1. (Selyemgombolyító)

**E-mail:** info@biokutatas.hu

**Honlap:** www.biokutatas.hu

**ISBN:** 978-963-12-1613-4

**Lektorálta:** Tóth Magdolna (BCE) (alma fejezet), Szabó Tibor (Újfehértói GYK) (körte, birs, naspolya, ázsiai körte fejezetek)

**További szakmai közreműködők:** Babicz Szabolcs (Holland Alma Kft.), Balogh Zoltán (Balogh Zoltán faiskolája), Tóth Csaba (Hunyadi Garden Faiskola Bt.)

**Grafikai szerkesztés:** HarVar-d Design Studio

**Nyomdai kivitelezés:** Nestpress Nyomda

**A fotókat készítették:** Göndör Józsefné (Harrow Sweet), Honty Krisztina (Magness, Nojabraskaja), Szabó Tibor (Bókoló körte, Fehérvári körte, Florina, Kovmulti, Resi), Tóth Csaba (Piros), Tóth Magdolna (Artemisz, Cordelia, MT-11, MT-01, Rosmerta), <http://www.starkbros.com> (Coop39), Szani Zsolt (az említetteken kívül a többi fotó).

Az Európai Mezőgazdasági Vidékfejlesztési Alapból a LEADER térségek közötti együttműködés (jogcímkód: 6.463.04.01) végrehajtásához nyújtandó támogatás keretében megvalósuló „Abaúji és szatmár-beregi Leader térségek ökológiai gyümölcsstermesztésének fejlesztése szaktanácsadók és gazdálkodók továbbképzésével” (VFF/1869/1/2013) c. projekt keretében készült kiadvány

Az e kiadványban foglaltakat a szerzők legjobb tudásuk szerint írták le és a lektorokkal, fajtaforgalmazókkal együtt a lehető legnagyobb gondossággal ellenőrizték. Ennek ellenére a hibák lehetőségét nem tudjuk teljesen kizárni. A szerzők és a kiadó ezért nem vállalnak felelősséget a kiadványban közöltekért és az esetlegesen előforduló pontatlanságok miatt.

E kiadvány minden része szerzői jogokkal védett. Bármilyen felhasználás a kiadó engedélyével lehetséges. Ez különösen vonatkozik a sokszorosításra, fordításra, mikrofilm készítésére és az elektronikus rendszerekben való tárolásra és feldolgozásra.







ÖMKI  
Ökológiai Mezőgazdasági Kutatóintézet  
Research Institute of Organic Agriculture | Forschungsanstalt für Biologischen Landbau  
PARTNER OF FiBL SWITZERLAND

# Ökológiai Mezőgazdasági Kutatóintézet

## Küldetésünk

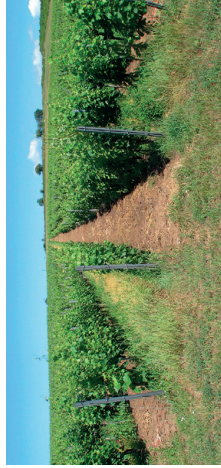


Az ÖMKI olyan kutatási-innovációs feladatokon dolgozik, amelyek a gyakorlatban is alkalmazható eredmények révén biztosítják az ökológiai gazdálkodás és élelmiszeripar magyarországi továbbfejlesztését és hosszú távú versenyképességét.

Hatékony, a kutatást és a gyakorlati szaktanácsadást elősegítő rendszer megteremtésére törekszünk. Az ÖMKI alapevei a hitelesség, a termelőkkel és a földelgozókkal szoros együttműködésben végzett innováció, a gyakorlat-orientált kutatás, és a hatékony ismeretátadás.

## Saját kutatásaink

- Zöldségfajták tesztelése és gazdálkodási módszerek fejlesztése az ökológiai gazdálkodásban, on-farm kísérleti hálózat kiépítésével
- Ökológiai gazdálkodási módszerek fejlesztése és tesztelése szántóföldi természetben, on-farm kísérleti hálózat kiépítésével
- Ökológiai gazdálkodásban használható gyepekverékek fejlesztése és tesztelése őshonos, itthon termelt szaporítóanyag felhasználásával
- Bioméhészkedésben alkalmazott ökológiai technikák, on-farm kísérleti hálózat kiépítésével



## PhD- és posztdoktori ösztöndíjprogram

Célunk a fiatal kutatók ökológiai gazdálkodással kapcsolatos témákban indított kutatásainak segítése. Az ÖMKI szakmai és pénzügyi támogatásával számos magas színvonalú, több tudományterületet érintő kutatás zajlik rangos hazai és külföldi kutatóhelyekkel együttműködésben.

## Kiadványok

Tudományos és ismeretterjesztő kiadványokkal, cikkekkkel segítjük az ökológiai gazdálkodás hazai gyakorlatát és a bio szektor szereplőinek párbeszédét.

## Rendezvények

Az ágazaton belüli információáramlást kívánjuk elősegíteni konferenciákkal, képzésekkel, szakmai találkozókkal, természetis-technológiai, szakmapolitikai és érdekképviseleti kérdéseket tárgyalva.

Munkánkat a svájci Forschungsanstalt für Biologischen Landbau (FiBL Svájc) szakmai háttérrel és a Pancvis Alapítvány anyagi támogatásával végezzük.



## Kapcsolat

Ökológiai Mezőgazdasági Kutatóintézet  
Közhasznú Nonprofit Kft. (ÖMKI)

Iroda: 1033 Budapest, Miklós tér 1.

Tel./Fax: +36 1 244 8357, +36 1 244 8358

[info@biokutatas.hu](mailto:info@biokutatas.hu)

[www.biokutatas.hu](http://www.biokutatas.hu)

ÖMKI – Ökológiai Mezőgazdasági Kutatóintézet | [www.biokutatas.hu](http://www.biokutatas.hu)

Az ÖMKI a nemzetközileg elismert FiBL Svájc hazai partnerintézete – [www.fibl.org](http://www.fibl.org)