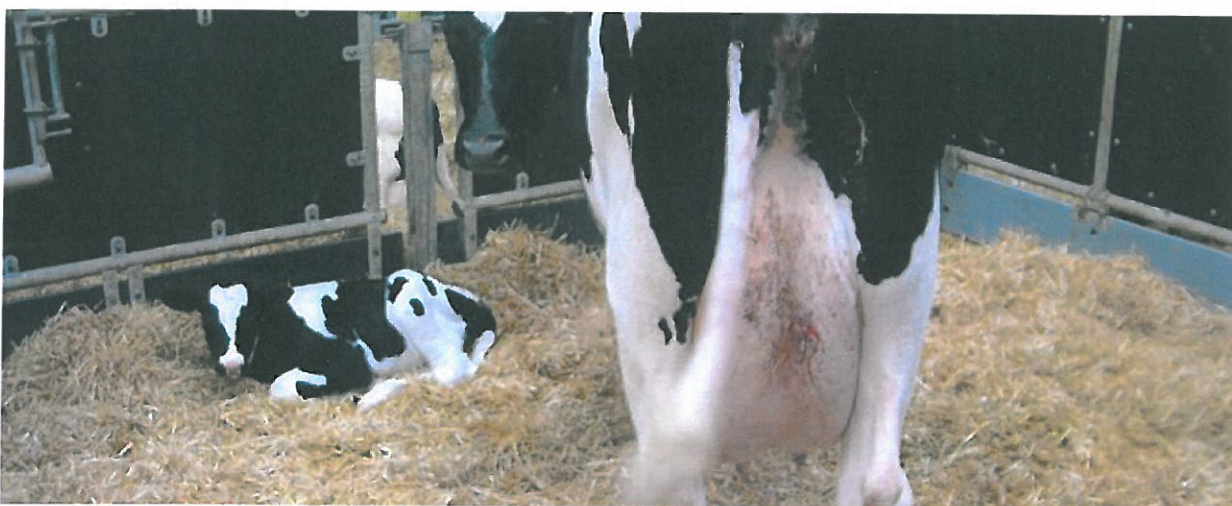


Er tidlig adskillelse af ko og kalv mest skånsomt?

Tidlig adskillelse af ko og kalv efter fødslen er den gængse praksis og giver mindre brølen og mindre rastløshed, mens senere adskillelse er positivt for kalvens sociale færdigheder og indlæringsevne. Ny forskning peger på en mulig fremtid med øget kontakt mellem ko og kalv.

04.02.2019 | MARGIT B. JENSEN, JESPER O. LEHMANN, LISBETH MOGENSEN OG METTE VAARST



Det er svært at afveje de dyrevelfærdsmæssige fordele ved længerevarende kontakt mellem ko og kalv mod ulemperne ved den senere adskillelse. Foto: Linda S. Sørensen

Koens kælvning og dermed fødslen af en kalv er nødvendig for at igangsætte koens mælkeproduktionen. Og for at opretholde mælkeproduktionen er det nødvendigt at koen kælver hvert et til halvandet år.

I Danmark og i store dele af verden adskilles ko og kalv typisk inden for et til to døgn efter kælvningen, og den tidlige adskillelse er med jævne mellemrum genstand for debat. Forskning viser, at adskillelse inden for det første døgn giver mindre brølen og mindre rastløshed hos ko og kalv end senere adskillelse, f.eks. adskillelse efter to uger. Forskningen viser til gengæld også, at et par ugers kontakt mellem ko og kalv har positive virkninger på kalvens sociale færdigheder og indlæringsevne.

Det er svært at afveje de dyrevelfærdsmæssige fordele ved længerevarende kontakt mellem ko og kalv mod ulemperne ved den senere adskillelse. Derfor fremstår hensynet til at tilgodese samværet mellem ko og kalv mod hensynet til at minimere belastningen ved adskillelse som et dilemma. Spørgsmålet er, om dilemmaet kan undgås, hvis man kan reducere belastningen ved den senere adskillelse.

Vi vil her opridse den forskningsbaserede viden om konsekvenserne ved adskillelse af ko og kalv samt virkningen af deres samvær på kalves sociale evner, inden vi slutter med et perspektiv for en mulig fremtid med mere kontakt mellem ko og kalv i mælkeproduktionen.

Ko og kalv reagerer på adskillelse

Ko og kalv reagerer begge med brølen og rastløshed inden for det første døgn efter adskillelsen. Køers og kalves reaktioner på adskillelse er blevet undersøgt efter at de har gået sammen i op til 14 dage efter kælvningen. Resultaterne viser, at jo længere tid koen og kalven har gået sammen ud over det første døgn, jo kraftigere reagerer de på adskillelsen. Men der ses også positive virkninger af at lade kalven gå sammen med koen i de første dage eller uger af dens liv frem for at opstalde den i en enkeltboks.

Kalve, der gik sammen med koen de første 6 til 24 timer, var mere aktive end tilsvarende kalve, som fra fødslen var opstaldet i en enkeltboks. Kalve, som gik sammen med koen mellem 4 og 14 dage viste bedre sociale færdigheder, mens positive virkninger på kalvenes indlæringsevne er fundet hos kalve, der havde gået fem uger sammen med deres mor. Adskillelse inden for det første døgn giver altså anledning til en mindre belastning ved adskillelse end senere adskillelse. På den anden side er der positive virkninger på kalvenes sociale færdigheder og indlæringsevne af flere dage til ugers kontakt med koen.

Ko og kalv i naturen

Der findes kun få studier af kvægs adfærd under naturlige forhold. De viser, at koen søger væk fra flokken, når hun skal kælte, hvilket sikrer, at hun uforstyrret kan kælte og binde sig til sin kalv. Kalven gemmer sig i tæt vegetation de første fem-syv dage, mens koen holder sig i nærheden og opsøger kalven flere gange dagligt for at lade den die. I den anden uge af kalvens liv integreres den i flokken, men koen er fortsat kalvens vigtigste sociale kontakt. Kalven danner også sociale bånd med jævnaldrende kalve, som den hviler og leger sammen med, mens køerne græsser. Det, at kalve binder sig til og interagerer med jævnaldrende kalve, er måske en af grundene til, at tidlig social kontakt med andre kalve har mange af de samme positive virkninger på udvikling af sociale færdigheder og indlæringsevne, som en opvækst i et komplekst, socialt miljø med både køer og kalve har.

Social kontakt er vigtig for kalven

Studier på bl.a. Aarhus Universitet viser, at kalve, som opstaldes sammen med andre kalve, enten parvist eller i små grupper, er mindre frygtssomme, udvikler bedre sociale færdigheder, har en højere indlæringsevne og har et højere optag af fast føde end kalve, som opstaldes enkeltvist. Modsat udgør isolation en belastning. Hvis kalve, som er opstaldet i en enkeltboks, har mulighed for at se og røre andre kalve, så er de mindre frygtssomme, end hvis de er isoleret. Men, det er kun fuld social kontakt, altså opstaldning to og to eller i grupper, der udvikler kalvenes sociale

færdigheder og forbedrer indlæringsevnen. Det, at social kontakt til andre kalve har mange af de samme virkninger, som kontakt til koen har, betyder ikke, at jævnaldrende kalve kan erstatte koen. Det viser blot, hvor vigtigt social kontakt er for kalvene.

Kalven vil drikke mere mælk

En af grundene til, at kalven tages fra koen få timer efter fødslen, er, at koen skal malkes, og at det er ønskeligt at levere en stor mængde mælk. Når kalve går sammen med koen, drikker de mere mælk (op til 12-16 liter mælk om dagen) end de typisk tilbydes efter, de er adskilt fra koen (6 til 10 liter per dag afhængig af alder). En høj mælkeoptagelse de første fem-seks uger af kalvens liv giver en høj tilvækst, og det medfører en højere mælkeydelse, når kalven selv bliver til en ko. Det er en positiv langtidseffekt, og derfor er det ikke kun en ulempe, når kalvene drikker meget mælk, mens de går hos koen. Der kan dog være andre udfordringer, såsom at koen ikke lægger al mælken ned under malkning, når hun går sammen med sin kalv, hvilket kan betyde et tab for landmanden.

Desværre er de fleste studier af virkningen af kontakt mellem ko og kalv på dyrenes velfærd korttidsstudier. Enkelte undersøgelser antyder dog, at kalve opfostret af deres mødre, selv er bedre mødre, når de bliver voksne. Samtidig er de bedre til at undgå aggressive konfrontationer med ældre køer, når de som kvier sættes ind i ko-gruppen umiddelbart før, de selv skal have en kalv. Disse resultater er foreløbige og bør underbygges af flere studier.

Kalven i børnehaven om dagen

Behøver ko-kalv-samværet være på fuld tid? Nej, og her viser canadiske undersøgelser, at der også er positive virkninger på sociale kompetencer, indlæring og tilvækst, når kalvene kun går sammen med køerne halvdelen af dagen. Det kan f.eks. være om natten, mellem aftenmalkning og morgenmalkning, mens de er adskilte om dagen. Kalvene kan drikke tilstrækkelig mælk om natten, mens de om dagen også kan vænnes til at drikke mælk af en pattespand eller en mælkeautomat. I undersøgelsen reducerede det kalvenes reaktion på adskillelse fra koen ved seks-ugers-alderen, og kalvene kunne gradvist herefter fravænes mælken.

Hvis modellen praktiseres i hele mælkefodringsperioden, hvilket for konventionelle besætninger er to måneder, og økologiske er tre måneder, vil adskillelsen muligvis gå lettere, når ko og kalv i forvejen er vænnet til at være væk fra hinanden i en del af døgnet. På nuværende tidspunkt ved vi dog ikke nok om, hvordan det bedst kan praktiseres.

Kødkvægsproduktionen kan inspirere

Studier af kødkvæg viser, at belastningen ved at adskille ko og fem-seks måneder gamle kalve er mindre, hvis adskillelsen sker i to trin frem for ét trin. Den trinvis adskillelse går ud på, at kalven først hindres i at die og dernæst adskilles fra koen. Dyrene reagerer på begge trin med rastløshed og brølen, men i stedet for én kraftig reaktion ses der to svagere reaktioner. Foreløbige resultater

fra udlandet tyder på, at det også gælder for få uger gamle malkekvægskalve, men vi ved på nuværende tidspunkt for lidt om, hvordan denne form for gradvis adskillelse bedst kan praktiseres i mælkeproduktionen.

En mulig fremtid med ko-kalv-samvær

Rent dyrevelfærdsmæssigt er det spørgsmålet, om adskillelsen af ko og kalv inden for det første døgn efter kælvningen er brutalt, eller om det er skånsomt, fordi en senere adskillelse giver en større belastning. Det kan man ikke svare på uden at tage de positive virkninger af ko-kalv-samvær med i overvejelserne. Kvæg er sociale dyr, og kalvens sociale kontakt til koen såvel som jævnaldrende kalve medfører bedre sociale færdigheder og en større indlæringsevne. Sådanne forbedrede færdigheder vil være en fordel i nutidens staldsystemer.

Kalvens velfærd påvirkes positivt af samværet med koen i de første uger til måneder efter kælvningen, når man sammenligner med den enkeltvise opstaldning indtil kalven efter en til otte uger opstaldes sammen med en eller flere jævnaldrende kalve. Vi mangler imidlertid viden om, hvordan dyrenes velfærd i et komplekst, socialt miljø med både køer og andre kalve adskiller sig fra gruppevis opstaldning med andre kalve. Ligeledes mangler der forskning i, hvordan ko-kalv-kontakt som f.eks. halvdagskontakt kan praktiseres i malkekvægproduktionen, og hvilken effekt det vil have for dyrevelfærden for både ko og kalv.

Det er langt fra alle kostalde, der egner sig til at kalve kan gå sammen med køerne, men teknologiske løsninger så som automatiske låger vil i fremtiden kunne hjælpe med at styre hvilke områder af stalden, som ko og kalv kan være sammen i, og hvilke områder der er forbeholdt henholdsvis kalve og køer.

Det vil uden tvivl i de fleste tilfælde kræve betydelige investeringer at tilpasse de nuværende kostalde til at kunne håndtere, at ko og kalv skal gå sammen i en længere periode. Men en del af investeringen vil formentlig komme tilbage i form af dyr, som bedre kan begå sig i nutidens staldsystemer.

Flere oplysninger

Margit Bak Jensen, Jesper Overgård Lehmann, Lisbeth Mogensen og Mette Vaarst.

Margit Bak Jensen og Mette Vaarst er seniorforskere ved Institut for Husdyrvidenskab ved Aarhus Universitet

Lisbeth Mogensen er lektor og Jesper Overgård Lehmann er Postdoc ved Institut for Agroøkologi ved Aarhus Universitet

Kvæg, Anis

DEL PÅ FACEBOOK  DEL PÅ TWITTER  DEL PÅ LINKEDIN  SEND TIL EN VEN 